



# Teknisk beskrivning för lämnande av land-för-land-rapporter till Skatteverket

SKV260-CbCR

Utgåva 2.1 (oktober 2017)

## Inledning

Den här tekniska beskrivningen vänder sig till svenska rapporteringsskyldiga enheter som ska lämna en land-för-land-rapport till Skatteverket. Här beskrivs hur den rapporteringsskyldiga enheten ska utforma datafilen för rapporten och lämna denna till Skatteverket.

Den tekniska beskrivningen är baserad på och utgör ett komplement till dokumentet *Country-by-Country Reporting XML Schema: User Guide for Tax Administrations and Taxpayers* (nedan kallat User Guide) som gavs ut av OECD i mars 2016.

Om ni har frågor om den tekniska beskrivningen eller andra frågor om land-för-land-rapporter är ni välkomna att kontakta Skatteverket.

## Bakgrund

År 2016 undertecknade Sverige och flera andra länder ett avtal om att koncerner med en omsättning över 750 miljoner euro ska lämna land-för-land-rapporter till skattemyndighet eller annan behörig myndighet i landet. Myndigheterna ska sedan utbyta rapporterna med varandra och använda dem som underlag för analys.

En land-för-land-rapport ska som huvudregel lämnas av koncernens yttersta moderföretag till skattemyndigheten i sitt hemland. I undantagsfall kan koncernen utse ett ställföreträdande moderföretag för att lämna rapporten. Det företag inom en koncern som ska lämna rapporten kallas för rapporteringsskyldig enhet.

Om Skatteverket inte får in någon land-för-land-rapport från koncernens utländska moderföretag och koncernen inte heller har utsett något ställföreträdande moderföretag blir varje svenskt företag i koncernen skyldigt att lämna land-för-land-rapport.

Enligt svensk lagstiftning ska en koncern med en svensk rapporteringsskyldig enhet och med en omsättning över sju miljarder svenska kronor omfattas av kravet att lämna en land-för-land-rapport till Skatteverket varje år. Det är intäkterna under räkenskapsåret som omedelbart föregår det räkenskapsår som rapporten skulle omfatta som avgör om beloppsgränsen är uppfylld. Det görs således en ny bedömning varje år.

Land-för-land-rapporten är utformad enligt den standard som har tagits fram av OECD inom ramen för BEPS-projektet, Action 13. Den är även i linje med EU:s direktiv 2016/881 på området. Rapporten ska bl.a. innehålla upplysningar om en koncerns intäkter, vinst före inkomstskatt och betald inkomstskatt för varje skattejurisdiktion i vilken koncernen bedriver verksamhet.

## Inlämning av land-för-land-rapport

En land-för-land-rapport ska lämnas till Skatteverket inom ett år från utgången av det inkomstår som rapporten avser. Det första inkomståret som omfattas av land-för-land-rapporten är 2016. Rapporter för detta inkomstår ska ha kommit in till Skatteverket före utgången av 2017, dvs. senast 2017-12-31.

Den första gången rapportering kommer kunna ske blir den 1 december 2017 då en elektronisk inlämningstjänst öppnas på Skatteverkets webbplats.

Inlämningen av land-för-land-rapport till Skatteverket ska göras i XML-filer som baseras på det XML-schema som publicerats av OECD (CbXML\_v1.0.xsd) som är det av Skatteverket fastställda formuläret för rapportering av land-för-land-rapport.

OECD:s schema och User Guide finns på: <http://www.oecd.org/tax/country-by-country-reporting-xml-schema-user-guide-for-tax-administrations-and-taxpayers.htm>.

Notera att det förekommer skillnader mellan schemat och User Guide. I sådana fall gäller schemat. Denna tekniska beskrivning har baserats på schemat.

Skatteverket publicerar information om land-för-land-rapporter och underrättelser om skyldighet att lämna sådana rapporter på:

[www.skatteverket.se/cbcr](http://www.skatteverket.se/cbcr)

*Information om hur land-för-land-rapportering ska överföras till Skatteverket (beskrivning av inlämningstjänsten) kommer att tillkomma i en senare version av den här tekniska beskrivningen.*

På Skatteverkets webbplats finns även exempelfiler (XML-filer). Dessa uppfyller de formella och tekniska krav för rapportering av land-för-land-rapporter till Skatteverket som anges i den tekniska beskrivningen. Se [www.skatteverket.se/cbcr](http://www.skatteverket.se/cbcr).

### Om det blir fel

Om fel upptäcks i de filer med land-för-land-rapporter som lämnats till Skatteverket är det möjligt att göra rättelser eller kompletteringar.

**Kontakta alltid Skatteverket innan** ni lämnar in era rättelser eller kompletteringar.

*Skatteverket kommer att tydliggöra kontaktvägar för rättelser i en senare version av denna tekniska beskrivning.*

Skatteverket kommer då att meddela er hur ni ska göra er rättelse så att ni kan följa instruktionerna i avsnitt VI Corrections. Rättelserna sker på olika sätt beroende på om land-för-land-rapporten har utbytt med andra länder eller inte. Det finns dock inte någon bortre tidsgräns för när rättelser kan ske.

### Testtjänst för land-för-land-rapporter

Skatteverket har tagit fram en e-tjänst som gör det möjligt att testa filerna. Här testas om filen innehåller suffixet ".xml", att filen är av XML-format samt att XML-filen validerar. Maxstorlek för testfiler är 3 MB. Du hittar testtjänsten på [www.skatteverket.se/cbcr](http://www.skatteverket.se/cbcr).

Nedan finns en bild av hur testsidan ser ut. Här ska du först bocka för CbCR och sen välja vilken fil som du vill testa genom att klicka på "Välj fil för test". När du gjort det så ska du därefter testa filen. Testtjänsten ger då besked om filen har validerats eller inte.

Visar testresultatet att filen är korrekt (filen validerar) så kommer det att framgå att filen har validerats utan anmärkningar.

Visar emellertid testresultatet att filen innehåller fel (filen validerar ej) som gör att Skatteverket inte kommer att kunna ta emot den så jämför testresultatet med teknisk beskrivning, dvs. felsök erhållit testresultat. Filen är då sannolikt inte framställd enligt Skatteverkets tekniska format som framgår av denna tekniska beskrivning.

**Test av filer - CRS och FATCA samt CbCR**  
Tjänsten kan du testa dina filer med CRS, FATCA samt land-för-land-rapport CbCR

> Om test av filer - CRS och FATCA  
> Om test av filer - CbCR

**Test av fil**

1. Välj fil 2. Testresultat

Välj fil

Avtalstyp  CRS XML-schema v. 1.0  
 FATCA XML-schema v. 2.0

Land-för-land-rapport  CbCR XML-schema v. 1.0

Välj fil för test

Skatteverket

## Underrättelse enligt 33 a kap. 9 § andra stycket skatteförfarandelagen

Om ett svenskt företag upprättar en land-för-land-rapport utan att vara yttersta moderföretag eller ställföreträdande moderföretag, ska företaget underrätta Skatteverket om moderföretaget valt att inte lämna alla nödvändiga uppgifter. Underrättelse om detta ska ske i samband med att land-för-land-rapporten lämnas in. Närmare information om hur detta ska ske kommer att tillkomma i en senare version av den här tekniska beskrivningen.

## Hur du läser den tekniska beskrivningen

Den här tekniska beskrivningen är strukturerad på samma sätt som OECD:s User Guide för att underlätta att dokumenten läses i anslutning till varandra. De flesta rubrikerna i beskrivningen är därför på engelska.

Den tekniska beskrivningen ger information om vilka upplysningar som ska ingå i respektive dataelement i det XML-schema som OECD har tagit fram och presenterat i sin User Guide. Det finns tre huvudavsnitt, som är i överensstämmelse med XML-filens uppbyggnad, nämligen:

Avsnitt I: Message Header

Avsnitt II: OrganisationParty\_Type

Avsnitt III: CbC Body

I avsnitten finns information om specifika element och ibland attribut som beskriver ett element. För varje element och dess attribut anges om det måste ingå i schemat eller är valfritt. Följande termer används genomgående:

- **Validation** – Uppgiften krävs för schemavalidering och måste inkluderas
- **(Optional) Mandatory** – Uppgiften ska i regel lämnas, men kan under vissa omständigheter utelämnas. Sådana omständigheter beskrivs i anslutning till respektive element.
- **Optional** – Uppgiften krävs inte för rapporteringen, men kan lämnas om den är tillgänglig

I vissa fall kan ett element (Optional) inte lämnas tomt. Det ska i sådant fall utelämnas helt. Det betyder att hela elementet ska utelämnas eller tas bort om arbete sker genom redigering av en exempelfil. I andra fall kan element både utelämnas och lämnas tomta. Då kan elementet finnas kvar men det får inte finnas någon information mellan > och < som är de tecken som omsluter information som lämnas i ett element. I den beskrivande texten under varje element kommer det finnas en instruktion där följande termer används:

- **Utelämnas** – elementet ska tas bort helt, det kan inte lämnas tomt
- **Lämnas tomt** – elementet kan både utelämnas eller lämnas tomt om inga uppgifter ska rapporteras. Med tomt avses att elementet inte innehåller något tecken eller blanksteg över huvud taget.

Den tekniska beskrivningen anger även vilken valuta samtliga belopp ska presenteras i och hur rättelser kan genomföras efter att en land-för-land-rapport har lämnats till Skatteverket i den ordinarie rapporteringen.

Slutligen ges en schematisk överblick av XML-filens uppbyggnad i appendix A, en ordlista av filtyper i appendix B och en översikt av land-för-land-rapportmallen i appendix C.

## ISO-standarder

Land, språk och valuta ska i land-för-land-rapporten anges enligt följande ISO-standarder:

- **Land:** ISO 3166-1 Alpha 2, t.ex. SE för Sverige
- **Språk:** ISO 639 – Part 1 (ISO 639-1:2002), t.ex. SV för svenska
- **Valuta:** ISO 4217 Alpha 3, t.ex. SEK för svenska kronor

Notera att samtliga belopp i rapporten ska anges i en och samma valuta, nämligen den rapporteringsskyldiga enhetens valuta (se avsnitt IV. Currency).

## Version av Teknisk beskrivning för lämnande av land-för-land rapporter till Skatteverket

Version	Datum	Avsnitt som uppdaterats
1	2017-06-19	
1.1	2017-09-13	IIb. TIN (TIN_Type)
1.2	2017-09-21	IIb. TIN (TIN_Type) IIe. Address_Type
1.3	2017-09-28	Inlämning av land-för-land-rapport Underrättelse enligt 33 a kap. 9 § andra stycket skatteförförande lagen
2.0	2017-10-11	I. Message Header (avseende elementet ReportingPeriod) IIIc. Additional Info Appendix A. CbC XML Schema v1.0.1 Diagram
2.1	2017-11-06	I. Message Header (avseende elementen Warning och ReportingPeriod) IIIc. Additional Info (avseende elementet AdditionaInfo)

## Uppgifter som ska lämnas i land-för-land-rapporten (XML-filen)

### I. Message Header

*Message Header* innehåller uppgifter om den rapporteringskyldiga enheten som lämnar in land-för-land-rapporten till Skatteverket och om den rapport som lämnas in. Det består av följande element:

Element	Attribute	Size	Input Type	Requirement
SendingEntityIN			xsd:string	Optional

Här anges det svenska organisationsnumret, utan bindestreck, för den rapporteringskyldiga enheten som lämnar in rapporten.

- Uppgiften är frivillig enligt schemat, men **obligatorisk** vid rapportering till Skatteverket.
  - **Exempel:** 5678901234

Element	Attribute	Size	Input Type	Requirement
TransmittingCountry		2-character	iso:CountryCode_Type	Validation

Här ska uppges i vilket land rapporten lämnas in.

- Här anges alltid **SE** vid rapportering till Skatteverket.

Element	Attribute	Size	Input Type	Requirement
ReceivingCountry		2-character	iso:CountryCode_Type	Validation

Här ska uppges vilket land som tar emot rapporten.

- Här anges alltid **SE** vid rapportering till Skatteverket.

Element	Attribute	Size	Input Type	Requirement
MessageType			cbc:MessageType_EnumType	Validation

Här ska det fyllas i vilken typ av rapport som lämnas in.

- Här anges alltid **CBC**.

Element	Attribute	Size	Input Type	Requirement
Language			iso:LanguageCode_Type	Optional (Mandatory)

Om uppgifter har lämnats i elementet *AdditionalInfo* (se avsnitt IIIc) ska det här anges på vilket språk uppgifterna har lämnats. Skatteverket rekommenderar därför att ni lämnar uppgifterna på engelska. Uppgifterna får lämnas på svenska, danska, norska eller engelska. Engelska är att föredra, eftersom uppgifterna ska skickas vidare till skattemyndigheter i andra länder.

Om inga uppgifter har lämnats i *AdditionalInfo* ska elementet utelämnas.

- Här anges något av språken **SV**, **DA**, **NO** eller **EN** beroende på valt språk.

Element	Attribute	Size	Input Type	Requirement
Warning		Max 4000 characters	cbc:StringMaxLengthForLong Text_Type	Optional

Detta element är ett fritextfält som används till att ge särskilda meddelanden, s.k. varningsanvisningar, om den inrapporterade land-för-land-datan.

Om rapporten avser en period som är kortare eller längre än ett fullt tolv månaders inkomstår ska information lämnas om detta här, t.ex. som "tiomånadersperiod". Detsamma gäller om meddelandet innehåller rapporter om koncernföretag ("MNE Groups") med avvikande räkenskapsår.

Element	Attribute	Size	Input Type	Requirement
Contact			xsd:string	Optional

*Contact* är ett fritextfält och avser uppgifter om den rapporteringsskyldiga enheten som lämnar in rapporten.

- Uppgiften är frivillig enligt schemat, men **obligatorisk** vid rapportering till Skatteverket.
- Här anges:
  - Den rapporteringsskyldiga enhetens namn samt namn, telefonnummer och e-postadress för en kontaktperson.
  - **Exempel:** Företaget AB, Lars Larsson, 0812345678, lars.larsson@foretaget.se

Element	Attribute	Size	Input Type	Requirement
MessageRefId			xsd:string	Validation

Här ska ett unikt referensnummer för meddelandet fyllas i. Referensnumret bestäms av den rapporteringsskyldiga enheten, men ska bestå av följande delar i nämnd ordning:

- Landskoden för Sverige, dvs. SE
- Det inkomstår som uppgifterna avser, t.ex. 2016. Vid brutet räkenskapsår anges det år då räkenskapsåret påbörjats.
- Bindestreck (-)
- Det svenska organisationsnumret för den rapporteringsskyldiga enheten som lämnar in rapporten
- Bindestreck (-)
- Minst tre (3) och max 182 unika alfanumeriska tecken. Med alfanumeriska tecken avses 0-9, a-z och A-Z.

Referensnumret ska vara unikt även i de fall en rättelse görs. När rättelsen sker genom en helt ny rapport ska i vissa fall samma MessageRefId som i en redan inlämnad rapport anges. Mer information om rättelser finns i avsnitt VI Corrections.

- **Exempel:** SE2016-5678901234-10001

Element	Attribute	Size	Input Type	Requirement
MessageTypeIndic			cbc:CbcMessageTypeIndic _EnumType	Optional



Uppgiften ska **utelämnas**. Använd enbart elementet *DocTypeIndic* för att ange typ av meddelande (ny eller ändrad rapport). Se avsnitt IIIa, IIIb och IIIc samt VI.

Element	Attribute	Size	Input Type	Requirement
CorrMessageRefId			xsd:string	Optional

Elementet ska lämnas tomt. Information om rättelser finns i avsnitt VI Corrections.

Element	Attribute	Size	Input Type	Requirement
ReportingPeriod			xsd:date	Validation

Här ska anges den sista dagen av den tidsperiod som rapporten avser, dvs. den dag den rapporteringsskyldiga enhetens räkenskapsår avslutas. Uppgiften ska anges i formatet ÅÅÅÅ-MM-DD. År i ReportingPeriod (position 1-4) ska vara mellan 2016 och innevarande kalenderår. Om tidsperioden är kortare eller längre än ett fullt tolv månaders räkenskapsår ska längden av perioden anges i elementet **Warning**.

Vid t.ex. räkenskapsåret 2016-01-01 – 2016-12-31 anges 2016-12-31 som sista dag medan vid t.ex. det brutna räkenskapsåret 2016-04-01 – 2017-03-31 anges 2017-03-31 som sista dag.

- **Exempel:** 2016-12-31

Element	Attribute	Size	Input Type	Requirement
Timestamp			xsd:dateTime	Validation

Här anges när den kompletta rapporten sammanställdes, dvs. den rapport som sedan ska skickas in till Skatteverket. Uppgiften avser datum och klockslag. Använd formatet ÅÅÅÅ-MM-DD[TT]tt:mm:ss. Hundradelar ska inte anges. Tidsstämpeln bör skapas automatiskt av den rapporteringsskyldiga enhetens IT-system.

- **Exempel:** 2017-09-15T14:37:40

## II. OrganisationParty\_Type

*OrganisationParty\_Type* identifierar var och en av de enheter, däribland den rapporteringsskyldiga enheten, som omfattas av land-för-land-rapporten. Det återkommer därmed på flera ställen i schemat och ska då alltid följa instruktionerna nedan. Det består av följande element:

Element	Attribute	Size	Input Type	Requirement
ResCountryCode		2-character	iso:CountryCode_Type	Validation

De uppgifter som ska framgå beskrivs nedan i avsnittet IIa. ResCountryCode.

Element	Attribute	Size	Input Type	Requirement
TIN		Min 1 char	cbc:TIN_Type	Validation

De uppgifter som ska framgå beskrivs nedan i avsnittet IIb. TIN (TIN\_Type).

Element	Attribute	Size	Input Type	Requirement
IN		Min 1 char	cbc:OrganisationIN_Type	Optional

De uppgifter som ska framgå beskrivs nedan i avsnittet IIc. Entity IN (OrganisationIN\_Type).

Element	Attribute	Size	Input Type	Requirement
Name			cbc:NameOrganisation_Type	Validation

De uppgifter som ska framgå beskrivs nedan i avsnittet IId. Organisation Name.

Element	Attribute	Size	Input Type	Requirement
Address			cbc:Address_Type	Optional

De uppgifter som ska framgå beskrivs nedan i avsnittet IIe. Address\_Type.

## IIa. ResCountryCode

Element	Attribute	Size	Input Type	Requirement
ResCountryCode		2-character	iso:CountryCode_Type	Validation

Här anges landskoden för den skattejurisdiktion som är enhetens hemland. Om enheten är ett fast driftställe avses den skattejurisdiktion där driftstället finns.

- **Exempel:** SE

## IIb. TIN (TIN\_Type)

Element	Attribute	Size	Input Type	Requirement
TIN		Min 1 char	cbc:TIN_Type	Validation

Enhetens skatteregistreringsnummer (TIN) ska alltid lämnas. I undantagsfall kan numret helt saknas för en enhet. Ange då "NOTIN".

Upplysningsvis består ett svenskt TIN av "SE[ORGANISATIONSNUMMER]01" utan bindestreck eller blanksteg. Som svenskt TIN accepteras även svenska organisationsnummer, "ORGANISATIONSNUMMER", utan bindestreck eller blanksteg.

**Exempel:** SE567890123401 alternativt 5678901234

Element	Attribute	Size	Input Type	Requirement
TIN	issuedBy	2-character	iso:CountryCode_Type	Optional (Mandatory)

Här anges vilket land som har utfärdat skatteregistreringsnumret (TIN) till enheten. Detta anges som landskod. Uppgiften är frivillig enligt schemat, men **obligatorisk** vid rapportering till Skatteverket. Om "NOTIN" har angetts ovan ska fältet utelämnas.

- **Exempel:** SE

## IIc. Entity IN (OrganisationIN\_Type)

Element	Attribute	Size	Input Type	Requirement
IN		Min 1 char	cbc:OrganisationIN_Type	Optional

Om enheten har ett annat identifieringsnummer såsom ett företagsregistreringsnummer eller ett globalt enhetsidentifieringsnummer (EIN) kan numret lämnas här. Om enheten har flera

identifieringsnummer kan elementet upprepas. Om inga uppgifter lämnas här ska elementet utelämnas.

Element	Attribute	Size	Input Type	Requirement
IN	issuedBy	2-character	iso:CountryCode_Type	Optional

Här anges vilket land som har utfärdat identifieringsnumret till enheten. Om det utfärdande landet är okänt ska attributet utelämnas.

- **Exempel:** SE

Element	Attribute	Size	Input Type	Requirement
IN	INType		xsd:string	Optional

Här anges vilken typ av annat identifieringsnummer som har lämnats, t.ex. EIN. Om ingen uppgift om EIN har lämnats ska elementet utelämnas.

- **Exempel:** EIN

## IId. Organisation Name

Element	Attribute	Size	Input Type	Requirement
Name			cbc:NameOrganisation_Type	Validation

Här anges det fullständiga juridiska namnet på enheten, inklusive den nationella beteckningen av den juridiska formen, t.ex. AB. Om enheten är ett fast driftställe ska enhetens namn följas av "(P.E.)".

- **Exempel 1:** Företaget AB
- **Exempel 2:** Fasta driftstället i Landet A (P.E.)

## IIE. Address\_Type

Här anges adressen för en enhet. Adressen ska i normalfallet anges enligt ett fastställt schema, s.k. "AddressFix". Den kan i undantagsfall anges i fritextformat, s.k. "AddressFree". I den exempelfil som Skatteverket tagit fram och som finns att hämta på Skatteverkets webbplats finns exempel på olika sätt som adresser kan anges.

Element	Attribute	Size	Input Type	Requirement
AddressType	legalAddressType		stf:OECDLegalAddressType _EnumType	Optional

Här anges vilken typ av adress som enheten är registrerad på. Valbara värden är:

- Bostad eller företag, ange: **OECD301**
- Bostad, ange: **OECD302**
- Företag, ange: **OECD303**
- Registrerat kontor, ange: **OECD304**
- Ospecificerat, ange: **OECD305**

Element	Attribute	Size	Input Type	Requirement
---------	-----------	------	------------	-------------

CountryCode	2-character	iso:CountryCode_Type	Validation
-------------	-------------	----------------------	------------

Här anges landskoden för skattejurisdiktionen som enheten har sin skatterättsliga hemvist i. Om enheten är ett fast driftställe avses den skattejurisdiktion där driftstället finns.

- **Exempel:** SE

### AddressFree

Element	Attribute	Size	Input Type	Requirement
AddressFree			xsd:string	Optional

Detta element återfinns på två ställen i schemastrukturen, men ska endast användas vid ett tillfälle.

Här är det möjligt att ange en enhets adress i fritextformat. I första hand ska *AddressFix* (se nedan *AddressType*) användas. *AddressFree*, som föregår *AddressFix*, ska endast användas när den rapporteringsskyldiga enheten inte har möjlighet att ange enhetens adress i enlighet med de uppgifter som krävs av övriga element under *AddressFix*.

Om *AddressFix* används ska *AddressFree* elementet utelämnas när det föregår *AddressFix* i schemastrukturen.

Om en enhets adress anges i fritextformat rekommenderar Skatteverket att uppgifterna presenteras som en sträng av information där adressens olika delar (motsvarande adressrader) är avskilda genom blanksteg eller slashtecken (/). Detta valideras dock inte i schema eller i system.

### AddressFix

Nedanstående element utgör delar av det fastställda schema som en enhets adress i normalfallet ska anges enligt, dvs. "AddressFix". Elementet *City* bör alltid finnas med. Övriga element kan lämnas tomma eller utelämnas.

Element	Attribute	Size	Input Type	Requirement
Street			xsd:string	Optional

Här kan gatunamn anges.

Element	Attribute	Size	Input Type	Requirement
BuildingIdentifier			xsd:string	Optional

Här kan gatunummer anges.

Element	Attribute	Size	Input Type	Requirement
SuiteIdentifier			xsd:string	Optional

Här kan anges nummer som identifierar en viss del av en byggnad.

Element	Attribute	Size	Input Type	Requirement
FloorIdentifier			xsd:string	Optional

Här kan våning anges.

Element	Attribute	Size	Input Type	Requirement
DistrictName			xsd:string	Optional

Här kan namn på ett distrikt i landet anges.

Element	Attribute	Size	Input Type	Requirement
POB			xsd:string	Optional

Här kan postbox anges.

Element	Attribute	Size	Input Type	Requirement
PostCode			xsd:string	Optional

Här kan postkoden anges.

Element	Attribute	Size	Input Type	Requirement
City			xsd:string	Validation

Här bör staden anges.

Element	Attribute	Size	Input Type	Requirement
CountrySubentity			xsd:string	Optional

Här kan delstat, region eller liknande uppgift i landet anges.

Element	Attribute	Size	Input Type	Requirement
AddressFree			xsd:string	Optional

När enhetens adress anges enligt *AddressFix* kan elementet *AddressFree* användas för att uppgge enhetens gatuadress om denna är en annan än postadressen. Det ska då följa efter *AddressFix* i schemastrukturen. I sådant fall ska uppgifterna (*City*, *CountrySubentity*, *PostCode*) ändå anges i elementen för dessa uppgifter i *AddressType*.

Elementet *AddressFree* som följer *AddressFix* i schemastrukturen kan även lämnas tomt.

### III. CbC Body

*CbC Body* innehåller information om de enheter, inklusive den rapporteringsskyldiga enheten, som omfattas av land-för-land-rapporten. Dessutom framgår finansiella data om den multinationella koncernen som helhet och för individuella enheter i enlighet med land-för-land-rapportmallen.

Element	Attribute	Size	Input Type	Requirement
CbcBody			cbc:CbcBody_Type	Validation

*CbcBody* består av följande element:

Element	Attribute	Size	Input Type	Requirement
ReportingEntity			cbc:CorrectableReportingEntity_Type	Optional (Mandatory)

*ReportingEntity* innehåller upplysningar som identifierar den rapporteringsskyldiga enheten. De uppgifter som ska framgå beskrivs nedan i avsnittet IIIa. ReportingEntity.

Element	Attribute	Size	Input Type	Requirement
CbcReports			cbc:CorrectableCbcReport_Type	Optional (Mandatory)

*CbcReports* innehåller en sammanfattning av finansiella data och en lista på samtliga enheter och deras affärsverksamhet för varje skattejurisdiktion som den multinationella koncernen är verksam i. Elementet upprepas för varje skattejurisdiktion. De uppgifter som ska framgå beskrivs nedan i avsnittet IIIb. CbC Reports.

Element	Attribute	Size	Input Type	Requirement
AdditionalInfo			cbc:CorrectableAdditionalInfo_Type	Optional

*AdditionalInfo* kan användas till att ge extra information till skattemyndigheten. Informationen kan ges i fritextformat. De uppgifter som ska framgå beskrivs nedan i avsnittet IIIc. Additional Info.

### IIIa. ReportingEntity

Element	Attribute	Size	Input Type	Requirement
ReportingEntity			cbc:CorrectableReportingEntity_Type	Optional (Mandatory)

*ReportingEntity* ger, som nämnts ovan, uppgift om den rapporteringsskyldiga enheten och dess roll med avseende på land-för-land-rapporteringen. Vid en rättelse efter ordinarie rapportering kan elementet under vissa omständigheter utelämnas (se avsnittet VI. Corrections nedan för mer information).

*ReportingEntity* består av följande element:

Element	Attribute	Size	Input Type	Requirement
Entity			cbc:OrganisationParty_Type	Validation

Här anges information som identifierar den rapporteringsskyldiga enheten. Informationen ska följa den struktur och innehålla de uppgifter som behandlats ovan under avsnittet II. OrganisationParty\_Type.

Element	Attribute	Size	Input Type	Requirement
ReportingRole			cbc:CbcReportingRole_EnumType	Validation

Här anges i vilken egenskap den rapporteringsskyldiga enheten lämnar land-för-land-rapport.

Om den rapporteringsskyldiga enheten är:

- yttersta moderföretag, ange: **CBC701**

- ställföreträdande moderföretag, ange: **CBC702**
- en i övrigt rapporteringsskyldig svensk enhet, ange: **CBC703**

Element	Attribute	Size	Input Type	Requirement
DocSpec			stf:DocSpec_Type	Validation

Här anges vilken rapport inom land-för-land-rapporteringen som lämnas. *DocSpec* består av följande fyra element. Här anges vad elementet ska innehålla när en land-för-land-rapport upprättas. Om en rättelse ska göras följer ni instruktionerna i avsnitt VI Corrections.

Element	Attribute	Size	Input Type	Requirement
DocTypeIndic			stf:OECDDocTypeIndic_EnumType	Validation

Här anges **OECD1** när en land-för-land-rapport lämnas in.

Element	Attribute	Size	Input Type	Requirement
DocRefId		Min. 1 character	xsd:string	Validation

Här ska ett unikt referensnummer fyllas i. Referensnumret bestäms av den rapporteringsskyldiga enheten, men ska bestå av följande delar i nämnd ordning:

- Landskoden för Sverige, dvs. SE
- Det inkomstår som uppgifterna avser, t.ex. 2016. Vid brutet räkenskapsår anges det år då räkenskapsåret påbörjats.
- Bindestreck (-)
- Det svenska organisationsnumret för den rapporteringsskyldiga enheten som lämnar in rapporten
- Bindestreck (-)
- Minst tre (3) och max 182 unika alfanumeriska tecken. Med alfanumeriska tecken avses 0-9, a-z och A-Z.
- **Exempel:** SE2016-5678901234-20001

Notera att elementen *ReportingEntity*, *CbcReports* och *AdditionalInfo* måste ha varsitt unika referensnummer (*DocRefId*). Det ska vara unikt även i förhållande till *MessageRefId*.

- *ReportingEntity*, **exempel:** SE2016-5678901234-20001
- *CbcReports*, **exempel:** SE2016-5678901234-30001
- *AdditionalInfo*, **exempel:** SE2016-5678901234-40001

Element	Attribute	Size	Input Type	Requirement
CorrDocRefId		Min. 1 character	xsd:string	Optional

Elementet lämnas tomt när en land-för-land-rapport lämnas in. Information om rättelser finns i avsnitt VI Corrections.

Element	Attribute	Size	Input Type	Requirement
CorrMessageRefId		Min. 1 character	xsd:string	Optional

Elementet ska lämnas tomt. Information om rättelser finns i avsnitt VI Corrections.

### IIIb. CbC Reports

*CbC Reports* innehåller, som nämnts ovan, en sammanfattning av finansiella data och en lista på samtliga enheter och deras affärsverksamhet för varje skattejurisdiktion som den multinationella koncernen är verksam i. Elementet ska upprepas för varje skattejurisdiktion som koncernen är verksam i genom en eller flera enheter. En koncern med enheter i flera skattejurisdiktioner kommer alltså att ha flera *CbC Reports* – en för varje jurisdiktion. Vid en rättelse efter ordinarie rapportering kan elementet under vissa omständigheter utelämnas (se avsnitt VI. Corrections nedan för mer information).

Element	Attribute	Size	Input Type	Requirement
CbcReports			cbc:CorrectableCbcReport_Type	Optional (Mandatory)

*CbcReports* består av följande element:

Element	Attribute	Size	Input Type	Requirement
DocSpec			stf:DocSpec_Type	Validation

Här anges vilken rapport inom land-för-land-rapporteringen som lämnas. Varje *CbC Reports* har var sin *DocSpec*. *DocSpec* består av fyra element. Här anges vad elementet ska innehålla när en fullständig land-för-land-rapport upprättas. Om en rättelse ska göras följer ni instruktionerna i avsnitt VI Corrections.

Element	Attribute	Size	Input Type	Requirement
DocTypeIndic			stf:OECDDocTypeIndic_EnumType	Validation

Här anges **OECD1** när en fullständig land-för-land-rapport lämnas in.

Element	Attribute	Size	Input Type	Requirement
DocRefId		Min. 1 character	xsd:string	Validation

Här ska ett unikt referensnummer fyllas i. Referensnumret bestäms av den rapporteringsskyldiga enheten, men ska bestå av följande delar i nämnd ordning:

- Landskoden för Sverige, dvs. SE
- Det inkomstår som uppgifterna avser, t.ex. 2016. Vid brutet räkenskapsår anges det år då räkenskapsåret påbörjats.
- Bindestreck (-)
- Det svenska organisationsnumret för den rapporteringsskyldiga enheten som lämnar in rapporten
- Bindestreck (-)
- Minst tre (3) och max 182 unika alfanumeriska tecken. Med alfanumeriska tecken avses 0-9, a-z och A-Z.
- **Exempel:** SE2016-5678901234-20001

Notera att elementen *ReportingEntity*, *CbcReports* och *AdditionalInfo* måste ha varsitt unika referensnummer (*DocRefId*). Detta gäller även för varje enskild *CbCReports* som har skapats.

- *ReportingEntity*, **exempel:** SE2016-5678901234-20001



- *CbcReports*, **exempel:** SE2016-5678901234-30001
- *AdditionalInfo*, **exempel:** SE2016-5678901234-40001

Element	Attribute	Size	Input Type	Requirement
CorrDocRefId		Min. 1 character	xsd:string	Optional

Elementet lämnas tomt när en land-för-land-rapport lämnas in. Information om rättelser finns i avsnitt VI Corrections.

Element	Attribute	Size	Input Type	Requirement
CorrMessageRefId		Min. 1 character	xsd:string	Optional

Elementet ska lämnas tomt. Information om rättelser finns i avsnitt VI Corrections.

Element	Attribute	Size	Input Type	Requirement
ResCountryCode		2-character	iso:CountryCode_Type	Validation

Här anges landskoden för den skattejurisdiktion som sammanställningen av nyckeltal och av enheter avser.

- **Exempel:** SE

Element	Attribute	Size	Input Type	Requirement
Summary				Validation

*Summary* innehåller finansiella data för den multinationella koncernens affärsverksamhet i en skattejurisdiktion i enlighet med land-för-land-rapportmallen. De uppgifter som ska framgå beskrivs nedan i avsnittet IIIb. CbC Reports – Summary.

Element	Attribute	Size	Input Type	Requirement
ConstEntities			cbc:ConstituentEntity_Type	Validation

*ConstEntities* innehåller listan på enheter, inklusive den rapporteringsskyldiga enheten, som är verksamma i en skattejurisdiktion och deras affärsverksamhet i enlighet med land-för-land-rapportmallen. De uppgifter som ska framgå beskrivs nedan i avsnittet IIIb. CbC Reports – Constituent Entities.

### IIIb. CbC Reports – Summary

Element	Attribute	Size	Input Type	Requirement
Summary				Validation

*Summary* anger finansiella data för den multinationella koncernens affärsverksamhet i en särskild skattejurisdiktion och består av nedanstående element. Varje belopp ska åtföljas av en valutakod. Samtliga belopp i land-för-land-rapporten ska anges i en och samma valuta, nämligen den rapporteringsskyldiga enhetens valuta.

Belopp ska anges som heltal utan decimaler och utan blanksteg. Negativa belopp ska föregås av ett minustecken ("^-"), t.ex. -1000000. Elementen i summary kan inte utelämnas eller lämnas tomma. Om det t.ex. inte finns några anställda anges värdet 0.

Element	Attribute	Size	Input Type	Requirement
Revenues				Validation

Information om de uppgifter som ska framgå under *Revenues* och dess element ges nedan i avsnittet IIIb. CbC Reports – Summary – Revenues.

Element	Attribute	Size	Input Type	Requirement
ProfitOrLoss			cbc:MonAmnt_Type	Validation

Här anges summan av vinst eller förlust före inkomstskatt för samtliga enheter som har skatterättslig hemvist i skattejurisdiktionen. Summan ska inkludera alla extraordinära intäkter och kostnader.

- **Exempel:** 1000000

Element	Attribute	Size	Input Type	Requirement
ProfitOrLoss	currCode	3 characters	iso:currCode_Type	Validation

Här anges valutakoden för summan som angetts i elementet *ProfitOrLoss*.

- **Exempel:** SEK

Element	Attribute	Size	Input Type	Requirement
TaxPaid			cbc:MonAmnt_Type	Validation

Här anges den sammanlagda summan av faktiskt betald inkomstskatt under inkomståret för samtliga enheter som har skatterättslig hemvist i skattejurisdiktionen. Summan ska inbegripa inkomstskatt som har betalats av en enhet till den egna skattejurisdiktionen samt till alla andra skattejurisdiktioner. Summan ska också inbegripa källskatt som har innehållits och inbetalats av andra enheter, vare sig de tillhör koncernen eller är utomstående, avseende betalningar till enheten. Om företag A som har skatterättslig hemvist i skattejurisdiktion A får en räntebetalning från skattejurisdiktion B ska källskatten i skattejurisdiktion B alltså rapporteras av företag A.

- **Exempel:** 1000000

Element	Attribute	Size	Input Type	Requirement
TaxPaid	currCode	3 characters	iso:currCode_Type	Validation

Här anges valutakoden för summan som angetts i elementet *TaxPaid*.

- **Exempel:** SEK

Element	Attribute	Size	Input Type	Requirement
TaxAccrued			cbc:MonAmnt_Type	Validation

Här anges summan av årets ackumulerade inkomstskatt för samtliga enheter som har skatterättslig hemvist i skattejurisdiktionen. Summan ska bara avse skatten på årets verksamhet och ska inte inkludera uppskjuten inkomstskatt eller avsättningar för osäkra skatteförpliktelser.

- **Exempel:** 1000000

Element	Attribute	Size	Input Type	Requirement
TaxAccrued	currCode	3 characters	iso:currCode_Type	Validation

Här anges valutakoden för summan som angetts i elementet *TaxAccrued*.

- **Exempel:** SEK

Element	Attribute	Size	Input Type	Requirement
Capital			cbc:MonAmnt_Type	Validation

Här anges det sammanlagda aktiekapitalet för samtliga enheter som har skatterättslig hemvist i skattejurisdiktionen. För företag som inte är aktiebolag får närmaste motsvarighet till aktiekapital anges, t.ex. insatt kapital. För fasta driftställen ska aktiekapitalet redovisas hos den juridiska enhet som det fasta driftstället tillhör såvida det inte finns ett uttryckligt kapitalkrav enligt gällande regler i skattejurisdiktionen där det fasta driftstället finns. I så fall ska aktiekapitalet som hänförs till det fasta driftstället anges i elementet *AdditionalInfo*.

- **Exempel:** 1000000

Element	Attribute	Size	Input Type	Requirement
Capital	currCode	3 characters	iso:currCode_Type	Validation

Här anges valutakoden för summan som angetts i elementet *Capital*.

- **Exempel:** SEK

Element	Attribute	Size	Input Type	Requirement
Earnings			cbc:MonAmnt_Type	Validation

Här anges den sammanlagda summan av ackumulerade vinstmedel fram till utgången av inkomståret för samtliga enheter som har skatterättslig hemvist i skattejurisdiktionen. För fasta driftställen ska ackumulerade vinstmedel redovisas hos den juridiska enhet som det fasta driftstället tillhör.

- **Exempel:** 1000000

Element	Attribute	Size	Input Type	Requirement
Earnings	currCode	3 characters	iso:currCode_Type	Validation

Här anges valutakoden för summan som angetts i elementet *Earnings*.

- **Exempel:** SEK

Element	Attribute	Size	Input Type	Requirement
NbEmployees			xsd:integer	Validation

Här anges det totala antalet anställda för samtliga enheter som har skatterättslig hemvist i skattejurisdiktionen. Siffran ska uttryckas som antal heltidssysselsatta där två halvtidsanställda redovisas som en fulltidsanställd osv. Antalet anställda kan redovisas per utgången av

inkomståret, som ett genomsnitt för inkomståret eller på annat sätt så länge som det redovisas på ett konsekvent sätt från år till år. Fristående entreprenörer som deltar i en enhets dagliga verksamhet kan redovisas som anställd. Det totala antalet anställda kan redovisas som en avrundad eller uppskattad siffra så länge avrundningen eller uppskattningen inte ger upphov till en missvisande bild av fördelningen av anställda mellan skattejurisdiktioner. Tillvägagångsättet ska tillämpas konsekvent från år till år och för alla enheter.

- **Exempel:** 1000000

Element	Attribute	Size	Input Type	Requirement
Assets			cbc:MonAmnt_Type	Validation

Här anges den sammanlagda summan av tillgångar för samtliga enheter som har skatterättslig hemvist i skattejurisdiktionen. Tillgångarna ska utgöra nettoredovisade bokförda värden och exkludera kontanter, immateriella tillgångar och finansiella tillgångar . För fasta driftställen ska tillgångarna redovisas i den skattejurisdiktion som det fasta driftstället finns.

- **Exempel:** 1000000

Element	Attribute	Size	Input Type	Requirement
Assets	currCode	3 characters	iso:currCode_Type	Validation

Här anges valutakoden för summan som angetts i elementet *Assets*.

- **Exempel:** SEK

### IIIb. CbC Reports – Summary – Revenues

Element	Attribute	Size	Input Type	Requirement
Revenues				Validation

*Revenues* består av följande element:

Element	Attribute	Size	Input Type	Requirement
Unrelated			cbc:MonAmnt_Type	Validation

Här anges den sammanlagda summan av de intäkter som samtliga enheter som har skatterättslig hemvist i skattejurisdiktionen har genererat från transaktioner med utomstående parter. Intäkterna ska inkludera intäkter från försäljning av lager och egendom, tjänster, royalties, ränta, premier och varje annan typ av intäkt. Extraordinära intäkter och vinster från investeringsaktiviteter ska också räknas med. Intäkterna ska exkludera betalningar som en enhet har fått från en annan enhet där betalningen behandlats som utdelning i betalarens skattejurisdiktion.

- **Exempel:** 1000000

Element	Attribute	Size	Input Type	Requirement
Unrelated	currCode	3 characters	iso:currCode_Type	Validation

Här anges valutakoden för summan som angetts i elementet *Unrelated*.

- **Exempel:** SEK

Element	Attribute	Size	Input Type	Requirement
Related			cbc:MonAmnt_Type	Validation

Här anges den sammanlagda summan av de intäkter som samtliga enheter som har skatterättslig hemvist i skattejurisdiktionen har genererat från transaktioner med närstående parter. Intäkterna ska inkludera intäkter från försäljning av lager och egendom, tjänster, royalties, ränta, premier och varje annan typ av intäkt. Extraordinära intäkter och vinster från investeringsaktiviteter ska också räknas med. Intäkterna ska exkludera betalningar som en enhet har fått från en annan enhet där betalningen behandlats som utdelning i betalarens skattejurisdiktion.

- **Exempel:** 1000000

Element	Attribute	Size	Input Type	Requirement
Related	currCode	3 characters	iso:currCode_Type	Validation

Här anges valutakoden för summan som angetts i elementet *Related*.

- **Exempel:** SEK

Element	Attribute	Size	Input Type	Requirement
Total			cbc:MonAmnt_Type	Validation

Här anges summan av de intäkter som har redovisats under elementen *Unrelated* och *Related* ovan.

- **Exempel:** 2000000

Element	Attribute	Size	Input Type	Requirement
Total	currCode	3 characters	iso:currCode_Type	Validation

Här anges valutakoden för summan som angetts i elementet *Total*.

- **Exempel:** SEK

### IIIb. CbC Reports – Constituent Entities

Element	Attribute	Size	Input Type	Requirement
ConstEntities			cbc:ConstituentEntity_Type	Validation

*ConstEntities* ska upprepas för varje enhet, inklusive den rapporteringsskyldiga enheten, som har sitt hemland eller ett fast driftställe i skattejurisdiktionen. För en koncern med flera enheter i en skattejurisdiktion ska elementet alltså upprepas flera gånger. Det består av följande element:

Element	Attribute	Size	Input Type	Requirement
ConstEntity			cbc:OrganisationParty_Type	Validation

Här anges information som identifierar enheten i fråga. Informationen ska följa den struktur och innehålla de uppgifter som behandlats ovan under avsnittet II. *OrganisationParty\_Type*.

Element	Attribute	Size	Input Type	Requirement
IncorpCountryCode		2-character	iso:CountryCode_Type	Optional (Mandatory)

Här anges den skattejurisdiktion vars lagar enheten är underställd om denna skattejurisdiktion skiljer sig från den skattejurisdiktion som enheten har sin skatterättsliga hemvist i. Om jurisdiktionerna inte skiljer sig åt ska elementet utelämnas.

- **Exempel:** SE

Element	Attribute	Size	Input Type	Requirement
BizActivities			cbc:CbcBizActivityType_EnumType	Validation

Här ska enhetens viktigaste affärsverksamhet, eller affärsverksamheter, som enheten bedriver i skattejurisdiktionen anges genom att välja minst ett av nedanstående värden. Flera värden kan anges genom att upprepa elementet och ange ett värde i taget.

- Forskning och utveckling, ange: **CBC501**
- Innehav eller förvaltning av immateriella tillgångar, ange: **CBC502**
- Inköp eller upphandling, ange: **CBC503**
- Tillverkning eller produktion, ange: **CBC504**
- Försäljning, marknadsföring eller distribution, ange: **CBC505**
- Administrativa, lednings- eller stödtjänster, ange: **CBC506**
- Tillhandahållande av tjänster till utomstående parter, ange: **CBC507**
- Koncernintern finansieringsverksamhet, ange: **CBC508**
- Reglerade finansieringstjänster, ange: **CBC509**
- Försäkringsverksamhet, ange: **CBC510**
- Ägande av andelar eller andra kapitalinstrument, ange: **CBC511**
- Inaktiv, ange: **CBC512**
- Annan verksamhet, ange: **CBC513**

Det sista värdet, CBC513 (annan verksamhet), ska bara väljas om inget av de andra värdena passar in för att beskriva enhetens affärsverksamhet. Om CBC513 väljs ska ytterligare information ges om enhetens affärsverksamhet i elementet *OtherEntityInfo* (se nedan). Om uppgiften i *BizActivities* ändras i efterhand genom en rättelse är det viktigt att uppgiften i *OtherEntityInfo* vid behov också ändras.

Element	Attribute	Size	Input Type	Requirement
OtherEntityInfo		Max 4000 characters	cbc:StringMaxLengthForLong Text_Type	Optional

Här ges möjlighet till att i fritextformat ge extra information om en enhet till skattemyndigheten. Om informationen inte bara avser enheten utan också har betydelse för den multinationella koncernen i sin helhet ska informationen inte ges här utan i elementet *AdditionalInfo*.

### IIIc. Additional Info

Element	Attribute	Size	Input Type	Requirement
---------	-----------	------	------------	-------------

AdditionalInfo	cbc:CorrectableAdditionalInfo_Type	Optional
----------------	------------------------------------	----------

Här ges möjlighet till att i fritextformat ge kortfattad extra information eller förklaring som anses nödvändig för att underlätta förståelsen av de obligatoriska uppgifter som har getts i de andra elementen av land-för-land-rapporten.

Om informationen bara avser en enhet ska informationen inte ges här utan i elementet *OtherEntityInfo* för enheten. Information som ges här kan "taggas" enligt vad som beskrivs nedan i syfte att förtydliga att informationen rör en viss skattejurisdiktion eller ett visst element inom elementet *Summary* i land-för-land-rapporten.

*AdditionalInfo* består av följande element:

Element	Attribute	Size	Input Type	Requirement
DocSpec			stf:DocSpec_Type	Validation

Här anges vilken rapport inom land-för-land-rapporteringen som lämnas. *DocSpec* består av flera element. Här anges vad elementet ska innehålla när en fullständig land-för-land-rapport upprättas. Om en rättelse ska göras följer ni instruktionerna i avsnitt VI Corrections.

Element	Attribute	Size	Input Type	Requirement
DocTypeIndic			stf:OECDDocTypeIndic_EnumType	Validation

Här anges **OECD1** när en fullständig land-för-land-rapport lämnas in.

Element	Attribute	Size	Input Type	Requirement
DocRefId		Min. 1 character	xsd:string	Validation

Här ska ett unikt referensnummer fyllas i. Referensnumret bestäms av den rapporteringsskyldiga enheten, men ska bestå av följande delar i nämnd ordning:

- Landskoden för Sverige, dvs. SE
- Det inkomstår som uppgifterna avser, t.ex. 2016. Vid brutet räkenskapsår anges det år då räkenskapsåret påbörjats.
- Bindestreck (-)
- Det svenska organisationsnumret för den rapporteringsskyldiga enheten som lämnar in rapporten
- Bindestreck (-)
- Minst tre (3) och max 182 unika alfanumeriska tecken. Med alfanumeriska tecken avses 0-9, a-z och A-Z.
- **Exempel:** SE2016-5678901234-20001

Notera att elementen *ReportingEntity*, *CbcReports* och *AdditionalInfo* måste ha varsitt unika referensnummer (*DocRefId*). Detta gäller även för varje enskild *AdditionalInfo* som har skapats.

- *ReportingEntity*, **exempel:** SE2016-5678901234-20001
- *CbcReports*, **exempel:** SE2016-5678901234-30001
- *AdditionalInfo*, **exempel:** SE2016-5678901234-40001

Element	Attribute	Size	Input Type	Requirement
---------	-----------	------	------------	-------------

CorrDocRefId	Min. 1 character	xsd:string	Optional
--------------	------------------	------------	----------

Elementet lämnas tomt när en land-för-land-rapport lämnas in. Information om rättelser finns i avsnitt VI Corrections.

Element	Attribute	Size	Input Type	Requirement
CorrMessageRefId		Min. 1 character	xsd:string	Optional

Elementet ska lämnas tomt. Information om rättelser finns i avsnitt VI Corrections.

Element	Attribute	Size	Input Type	Requirement
OtherInfo		Max 4000 characters	cbc:StringMaxLengthFor LongText_Type	Optional

Här ges möjlighet till att ge extra information i fritextformat. Antalet tecken ska inte överstiga 4000. Om ytterligare utrymme behövs kan elementet *AdditionalInfo* upprepas enligt behov.

Element	Attribute	Size	Input Type	Requirement
ResCountryCode		2-character	iso:CountryCode_Type	Optional

Det är, för varje element *AdditionalInfo*, möjligt att ange att informationen rör en viss eller vissa jurisdiktioner. I så fall ska landskoden för den eller dessa jurisdiktioner anges här. Flera jurisdiktioner kan anges genom att upprepa elementet och ange en landskod i taget. Om elementet *ResCountryCode* inte används ska det utelämnas.

- **Exempel:** SE

Element	Attribute	Size	Input Type	Requirement
SummaryRef			cbc:CbcSummaryListElements Type_EnumType	Optional

Det är, för varje element *AdditionalInfo*, möjligt att ange att informationen rör ett visst eller vissa element inom elementet *Summary* genom att välja minst ett av nedanstående värden. Informationen kommer då att ”taggas”, vilket underlättar mottagarens granskning av land-för-land-rapporten. Flera värden kan anges genom att upprepa elementet och ange ett värde i taget.

De valbara värdena, som följer strukturen av elementet *Summary*, är:

- Intäkter – Utomstående, ange: **CBC601**
- Intäkter – Närstående, ange: **CBC602**
- Intäkter – Totala, ange: **CBC603**
- Vinst eller förlust före inkomstskatt, ange: **CBC604**
- Betald inkomstskatt, ange: **CBC605**
- Ackumulerad inkomstskatt, ange: **CBC606**
- Aktiekapital, ange: **CBC607**
- Ackumulerade vinstmedel, ange: **CBC608**
- Antal anställda, ange: **CBC609**
- Tillgångar, ange: **CBC610**
- Koncernföretagsnamn, ange: **CBC611**



Om elementet *SummaryRef* inte används ska det utelämnas.

#### IV. Currency

Samtliga belopp som anges i land-för-land-rapporten ska redovisas i en och samma valuta, nämligen den rapporteringsskyldiga enhetens valuta. Om belopp från lagstadgad externredovisning i respektive land ligger till grund för rapporteringen ska samtliga belopp konverteras till den rapporteringsskyldiga enhetens valuta enligt ett genomsnitt under inkomståret. I sådant fall ska information om detta lämnas i elementet *AdditionalInfo*.

#### V. Transliteration

För information om transliteration, dvs. omskrivning av ett skriftsystem till ett annat skriftsystem, se OECD:s User Guide, V. Transliteration, s. 24-25.

#### Principer för XML-schemat

Specialtecken som behöver konverteras eller inte får användas visas i nedanstående tabell.

Tecken	XML-format	Anmärkning
&	&amp;	obligatorisk konvertering
<	&lt;	obligatorisk konvertering
>	&gt;	konverteringen är inte obligatorisk, men motsvarar god praxis
”	&quot;	konverteringen är inte obligatorisk, men motsvarar god praxis
'	&apos;	obligatorisk konvertering
--	Saknas	Får inte användas
#	Saknas	Får inte användas

## VI. Corrections

### Introduktion

Om den rapporteringsskyldiga enheten upptäcker att felaktig eller ofullständig information har lämnats i land-för-land-rapporten till Skatteverket ska en rättelse ske. Med rättelse avses alla justeringar som sker efter rapportering, inklusive tillagda, ändrade eller borttagna uppgifter. Kontakta alltid Skatteverket innan en sådan rättelse eller komplettering skickas in.

Skatteverket kommer att instruera er om ni ska lämna in en ny fullständig land-för-land-rapport, eller om en rättelse i en redan inlämnad rapport ska göras. Om en ny fullständig land-för-land-rapport ska sändas in kommer den att ersätta redan tidigare inlämnad rapport. Då följer ni instruktionerna i avsnitten ovan och säkerställer att rapporten har samma *MessageRefId* som den rapport som ska ersättas och då kan samma unika *DocRefId* användas.

När Skatteverket meddelar er att en rättelse ska ske ska ni följa instruktionerna nedan. En rättelse innebär att något ska läggas till, ändras eller tas bort i ett av elementen *ReportingEntity*, *CbcReports*, eller *AdditionalInfo* i en tidigare fullständig land-för-land-rapport som ni skickat in.

Varje sådant element som ska rättas har i den tidigare inlämnade rapporten fått ett unikt *DocRefId*. Om något ska läggas till, ändras eller tas bort i ett sådant element ska hela det elementet sändas in på nytt. Om t.ex. en finansiell uppgift avseende en viss jurisdiktion ska ändras, ska hela *CbcReports* för den jurisdiktionen (inklusive den ändrade datan) sändas in på nytt. Rättelse sker genom att det eller de element som ska rättas sänds in tillsammans med informationen i Message Header. Då ska ett nytt unikt *MessageRefId* anges. Samtliga *DocRefId* som används i rättelsen ska också vara nya och unika enligt nedan.

I slutet av detta avsnitt finns fyra exempel som visar på rättelser.

Element	Attribute	Size	Input Type	Requirement
DocSpec			stf:DocSpec_Type	Validation

*DocSpec* anger vilken rapport inom land-för-land-rapporteringen som lämnas. *DocSpec* består av följande element:

Element	Attribute	Size	Input Type	Requirement
DocTypeIndic			stf:OECDDocTypeIndic_EnumType	Validation

Här anges statusen på de uppgifter som lämnas. Valbara värden är:

- Rättade uppgifter, ange: **OECD2**
- Borttagna uppgifter, ange: **OECD3**

Med rättade uppgifter avses både att uppgifter lagts till och att uppgifter ändrats inom ramen för den del av en land-för-land-rapport som omfattas av ett unikt *DocRefId*. Det går bra att lämna rättade och borttagna uppgifter i samma meddelande. Då anges både OECD2 och OECD3.

Element	Attribute	Size	Input Type	Requirement
DocRefId		Min. 1 character	xsd:string	Validation

Här ska ett unikt referensnummer fyllas i. Referensnumret bestäms av den rapporteringsskyldiga enheten, men ska bestå av följande delar i nämnd ordning:

- Landskoden för Sverige, dvs. SE
- Det inkomstår som uppgifterna avser, t.ex. 2016. Vid brutet räkenskapsår anges det år då räkenskapsåret påbörjats.
- Bindestreck (-)
- Det svenska organisationsnumret för den rapporteringsskyldiga enheten som lämnar in rapporten
- Bindestreck (-)
- Minst tre (3) och max 182 unika alfanumeriska tecken. Med alfanumeriska tecken avses 0-9, a-z och A-Z.
- **Exempel:** SE2016-5678901234-20001

Notera att elementen *ReportingEntity*, *CbcReports* och *AdditionalInfo* måste ha varsitt unika referensnummer (*DocRefId*). Detta gäller även för varje enskild *CbcReports* och *AdditionalInfo* som har skapats.

- *ReportingEntity*, **exempel:** SE2016-5678901234-20001
- *CbcReports*, **exempel:** SE2016-5678901234-30001
- *AdditionalInfo*, **exempel:** SE2016-5678901234-40001

Exemplen nedan visar varför respektive element ska ha ett unikt referensnummer. De visar också varför ett nytt unikt referensnummer behöver skapas varje gång en rättelse sker i elementet efter den ordinarie rapporteringen.

Element	Attribute	Size	Input Type	Requirement
CorrDocRefId		Min. 1 character	xsd:string	Optional

Här anges referensnumret (*DocRefID*) till det element som ska rättas eller tas bort genom att en ny version av elementet lämnas in. Hänvisningen ska alltid ske till det senast inlämnade referensnumret för det elementet. Genom att varje rättat element ersätter den föregående versionen kan en serie av rättelser göras. Se exemplen nedan för att se hur det går till i praktiken.

Element	Attribute	Size	Input Type	Requirement
CorrMessageRefId		Min. 1 character	xsd:string	Optional

Elementet ska utelämnas eller lämnas tomt.

## Exempel på rättelser

XML-schemat är uppdelat i flera delar, vilket innebär att en rättelse i vissa fall kan ske i en del utan att samtliga uppgifter i hela land-för-land-rapporten behöver lämnas på nytt. Här nedan ges olika exempel varav det första visar på ett tänkt utgångsläge. Därefter kommer fyra exempel på rättelser som har hämtats från OECD:s User Guide.

För ytterligare detaljer om de fyra exemplen, se OECD:s User Guide s. 29-35.

### Utgångsläge

I den ordinarie rapporteringen har bl.a. följande uppgifter lämnats:

*MessageRefId*: **SE2016-5678901234-10001**

*DocTypeIndic* (för *Reporting Entity*): **OECD1**

*DocRefId* (för *Reporting Entity*): **SE2016-5678901234-20001**

*DocTypeIndic* (för *CbC Reports*): **OECD1**

*DocRefId* (för *CbC Reports*): **SE2016-5678901234-30001**

*DocTypeIndic* (för *Additional Info*): **OECD1**

*DocRefId* (för *Additional Info*): **SE2016-5678901234-40001**

### Rättelse 1

Anta att en rättelse görs i elementet *TaxPaid*, som ligger under elementen *CbC Reports* och *Summary*. Samtliga delar under *CbC Reports* behöver skickas in på nytt tillsammans med den rättade uppgiften i *TaxPaid*. Däremot behöver inte någon del under *Reporting Entity* eller *Additional Info* skickas in på nytt (så länge inga rättelser har gjorts i dessa delar) utan delarna kan utelämnas helt.

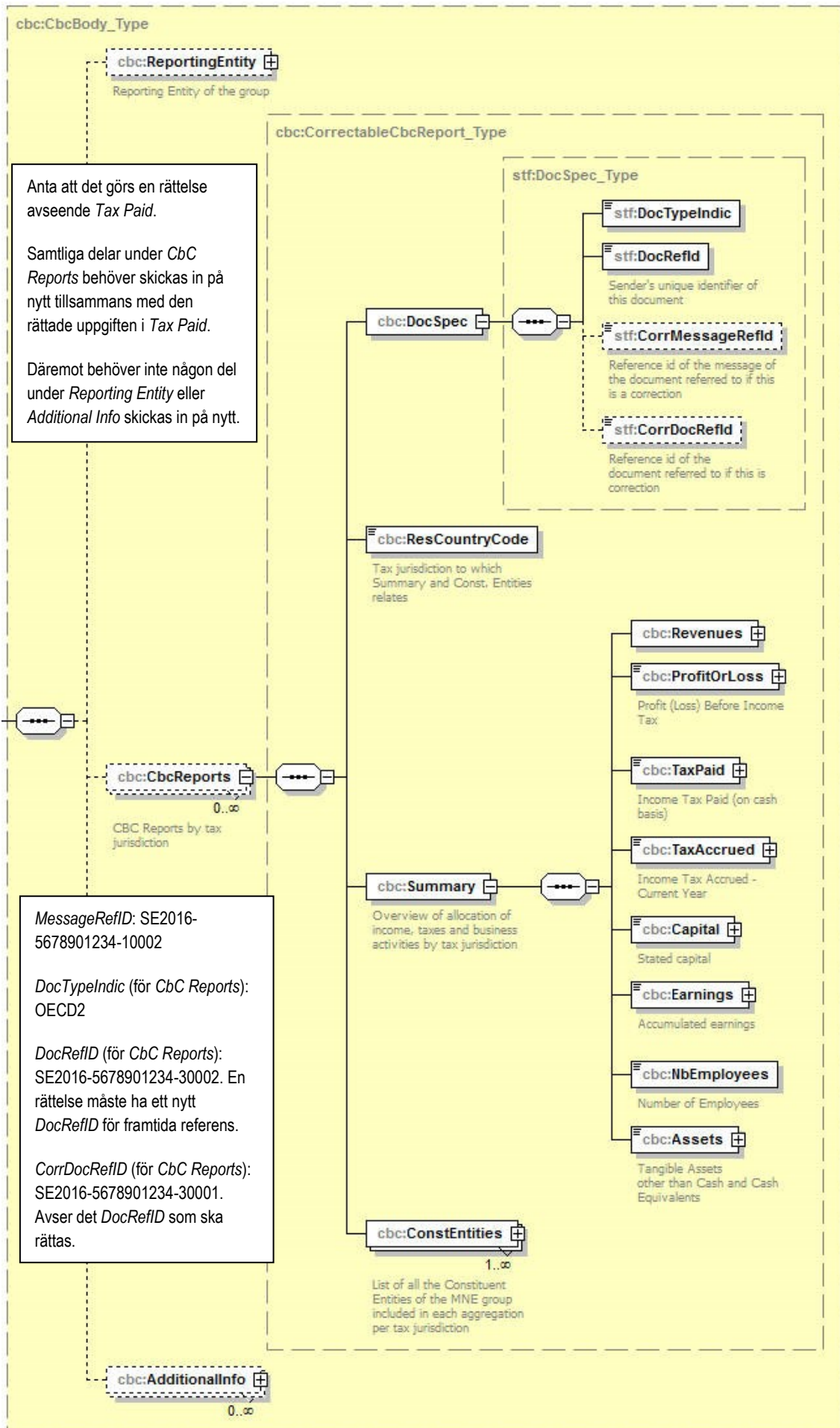
I rättelsen lämnas bl.a. följande uppgifter:

*MessageRefId*: **SE2016-5678901234-10002**

*DocTypeIndic* (för *CbC Reports*): **OECD2**

*DocRefId* (för *CbC Reports*): **SE2016-5678901234-30002**

*CorrDocRefId* (för *CbC Reports*): **SE2016-5678901234-30001**



## Rättelse 2

Anta att flera rättelser görs under elementet *ConstEntity*, som ligger under elementen *CbC Reports* och *ConstEntities*. Däremot behöver ingen ytterligare rättelse göras under elementet *Summary*.

I det här exemplet måste samtliga delar under *CbC Reports* skickas in på nytt tillsammans med de rättade uppgifterna i *ConstEntity*, däribland de delar som ligger under elementet *Summary* trots att de inte har ändrats. Däremot behöver inte någon del under *Reporting Entity* eller *Additional Info* skickas in på nytt (så länge inga rättelser har gjorts i dessa delar) utan delarna kan utelämnas helt.

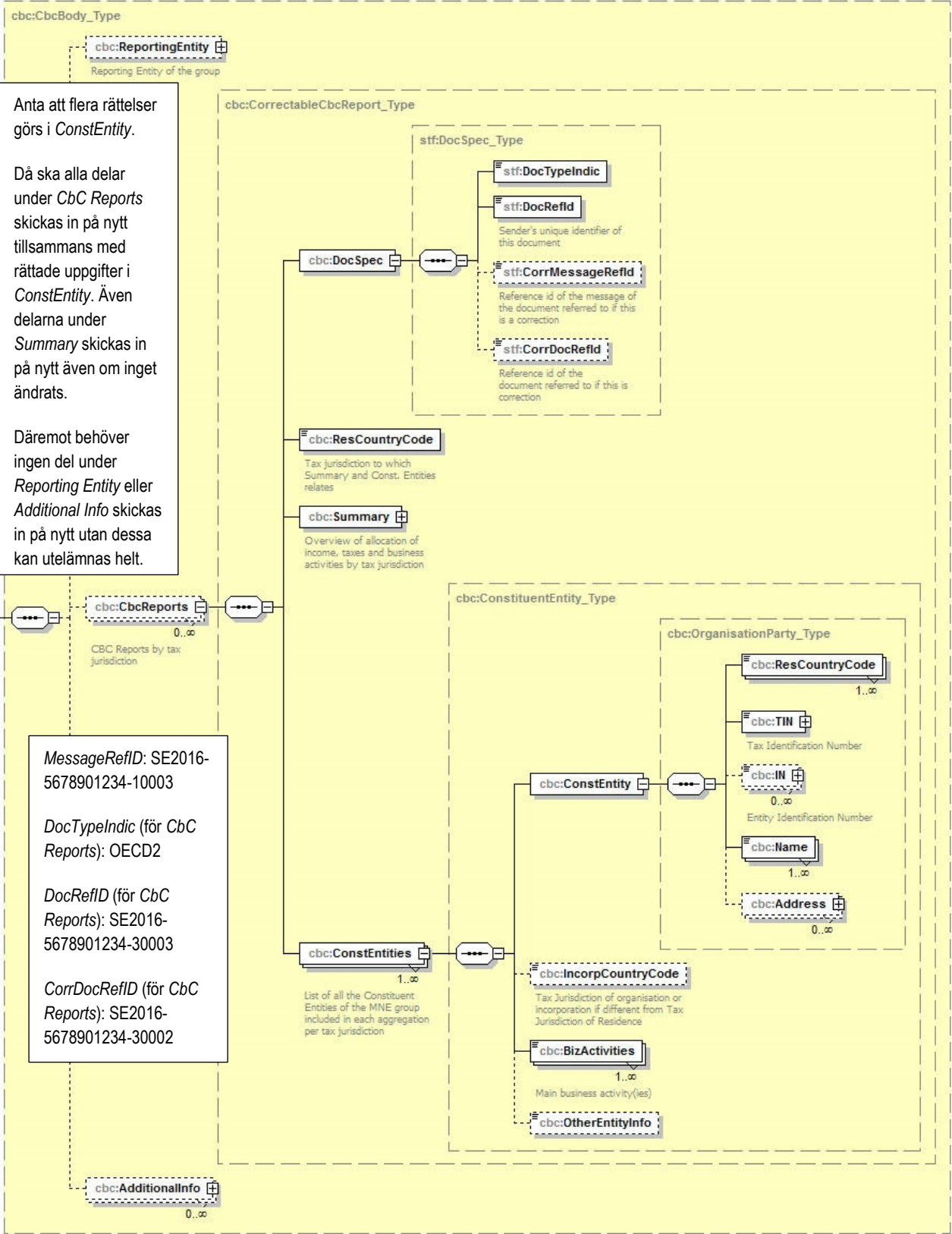
I rättelsen lämnas bl.a. följande uppgifter:

*MessageRefId*: **SE2016-5678901234-10003**

*DocTypeIndic* (för *CbC Reports*): **OECD2**

*DocRefId* (för *CbC Reports*): **SE2016-5678901234-30003**

*CorrDocRefId* (för *CbC Reports*): **SE2016-5678901234-30002**



Anta att flera rättelser görs i *ConstEntity*.

Då ska alla delar under *CbC Reports* skickas in på nytt tillsammans med rättade uppgifter i *ConstEntity*. Även delarna under *Summary* skickas in på nytt även om inget ändrats.

Däremot behöver ingen del under *Reporting Entity* eller *Additional Info* skickas in på nytt utan dessa kan utelämnas helt.

*MessageRefID*: SE2016-5678901234-10003

*DocTypeIndic* (för *CbC Reports*): OECD2

*DocRefID* (för *CbC Reports*): SE2016-5678901234-30003

*CorrDocRefID* (för *CbC Reports*): SE2016-5678901234-30002

### Rättelse 3

Anta att en rättelse görs under elementet *Reporting Entity*. Samtliga delar under *Reporting Entity* behöver skickas in på nytt tillsammans med den rättade uppgiften. Däremot behöver inte någon del under *CbC Reports* eller *Additional Info* skickas in på nytt (så länge inga rättelser har gjorts i dessa delar) utan delarna kan utelämnas helt.

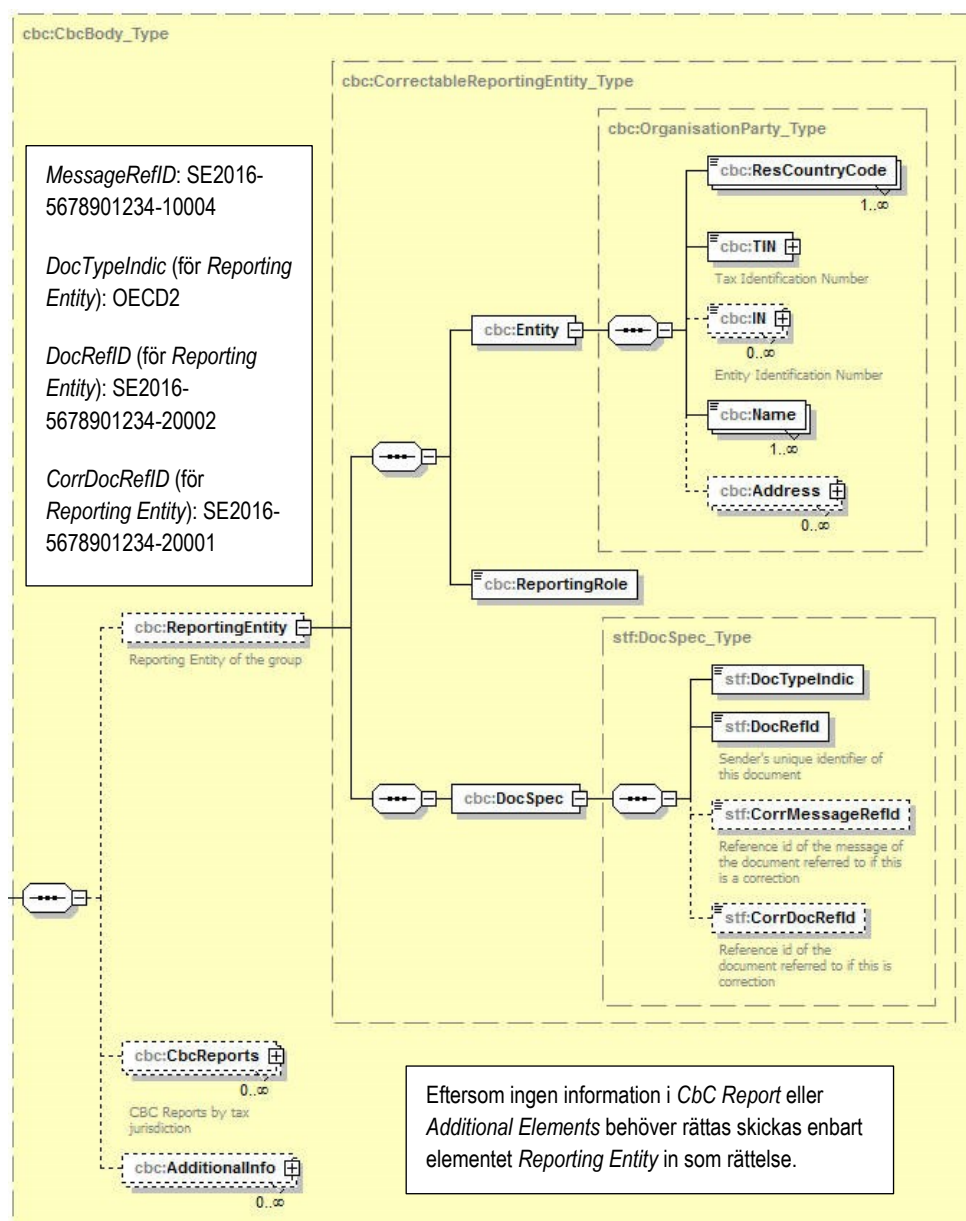
I rättelsen lämnas bl.a. följande uppgifter:

*MessageRefId*: **SE2016-5678901234-10004**

*DocTypeIndic* (för *Reporting Entity*): **OECD2**

*DocRefId* (för *Reporting Entity*): **SE2016-5678901234-20002**

*CorrDocRefId* (för *Reporting Entity*): **SE2016-5678901234-20001**





#### Rättelse 4

Anta att en rättelse görs under elementet *Additional Info*. Samtliga delar under *Additional Info* behöver skickas in på nytt tillsammans med den rättade uppgiften. Däremot behöver inte någon del under *Reporting Entity* eller *CbC Reports* skickas in på nytt (så länge inga rättelser har gjorts i dessa delar) utan delarna kan utelämnas helt.

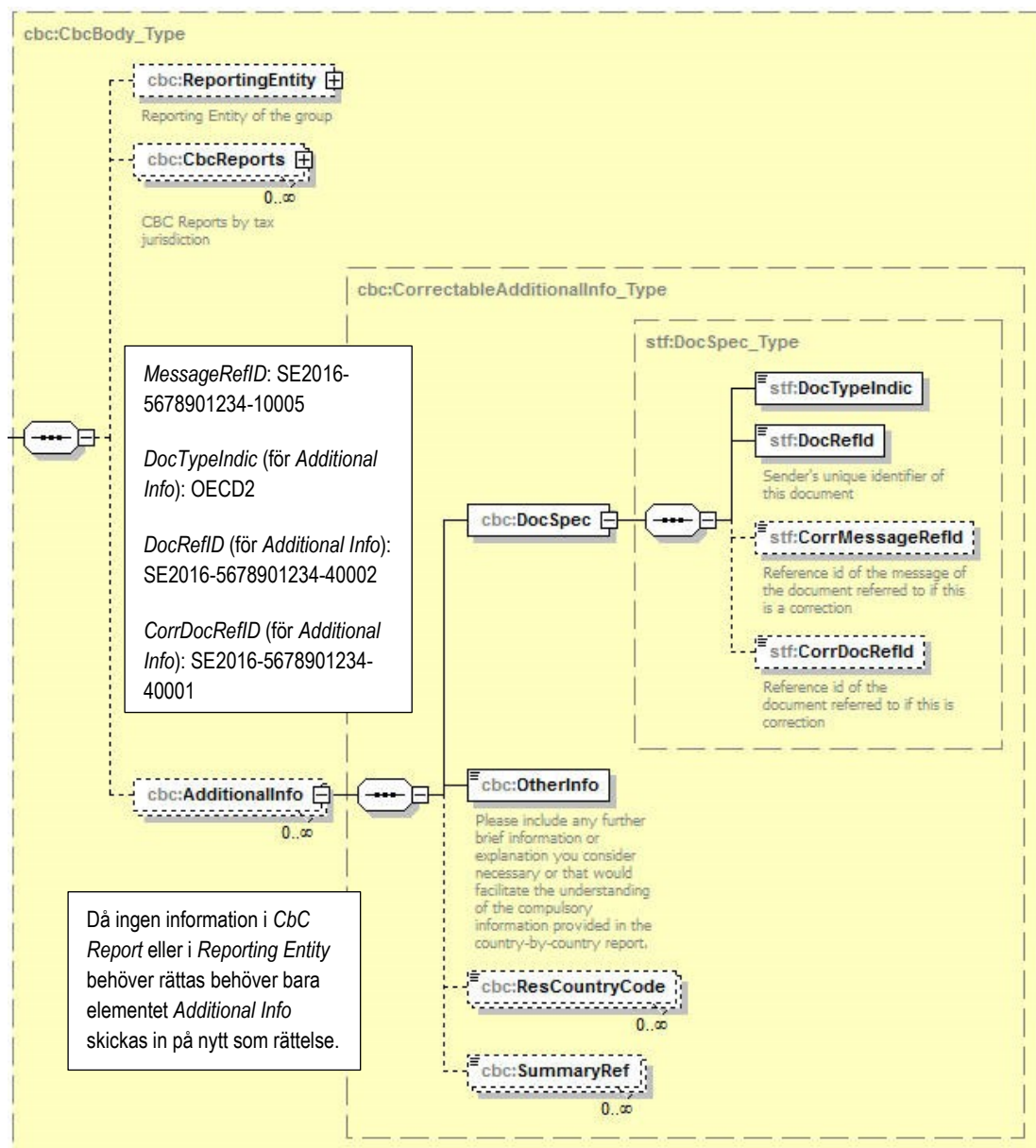
I rättelsen lämnas bl.a. följande uppgifter:

*MessageRefId*: **SE2016-5678901234-10005**

*DocTypeIndic* (för *Additional Info*): **OECD2**

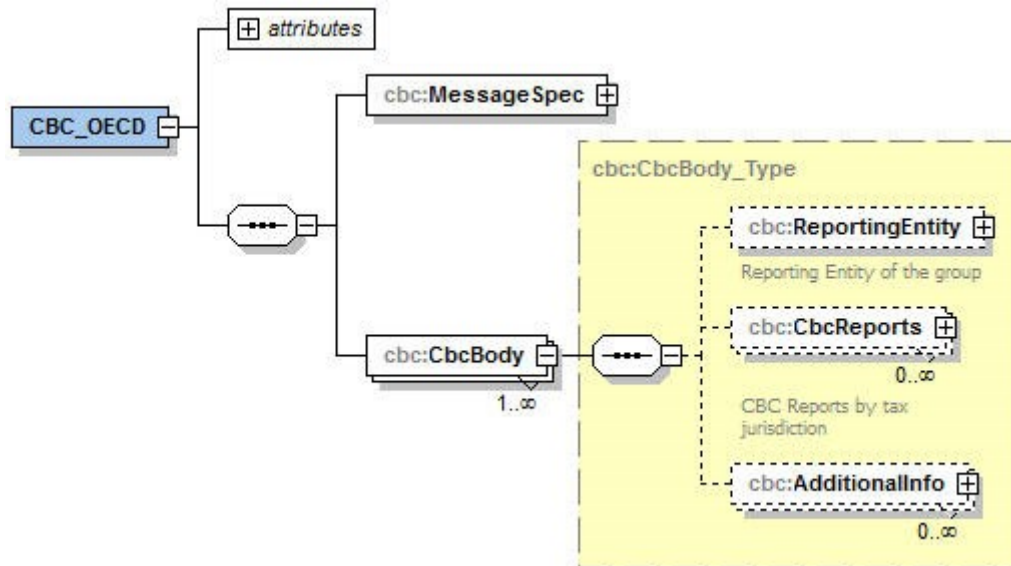
*DocRefId* (för *Additional Info*): **SE2016-5678901234-40002**

*CorrDocRefId* (för *Additional Info*): **SE2016-5678901234-40001**

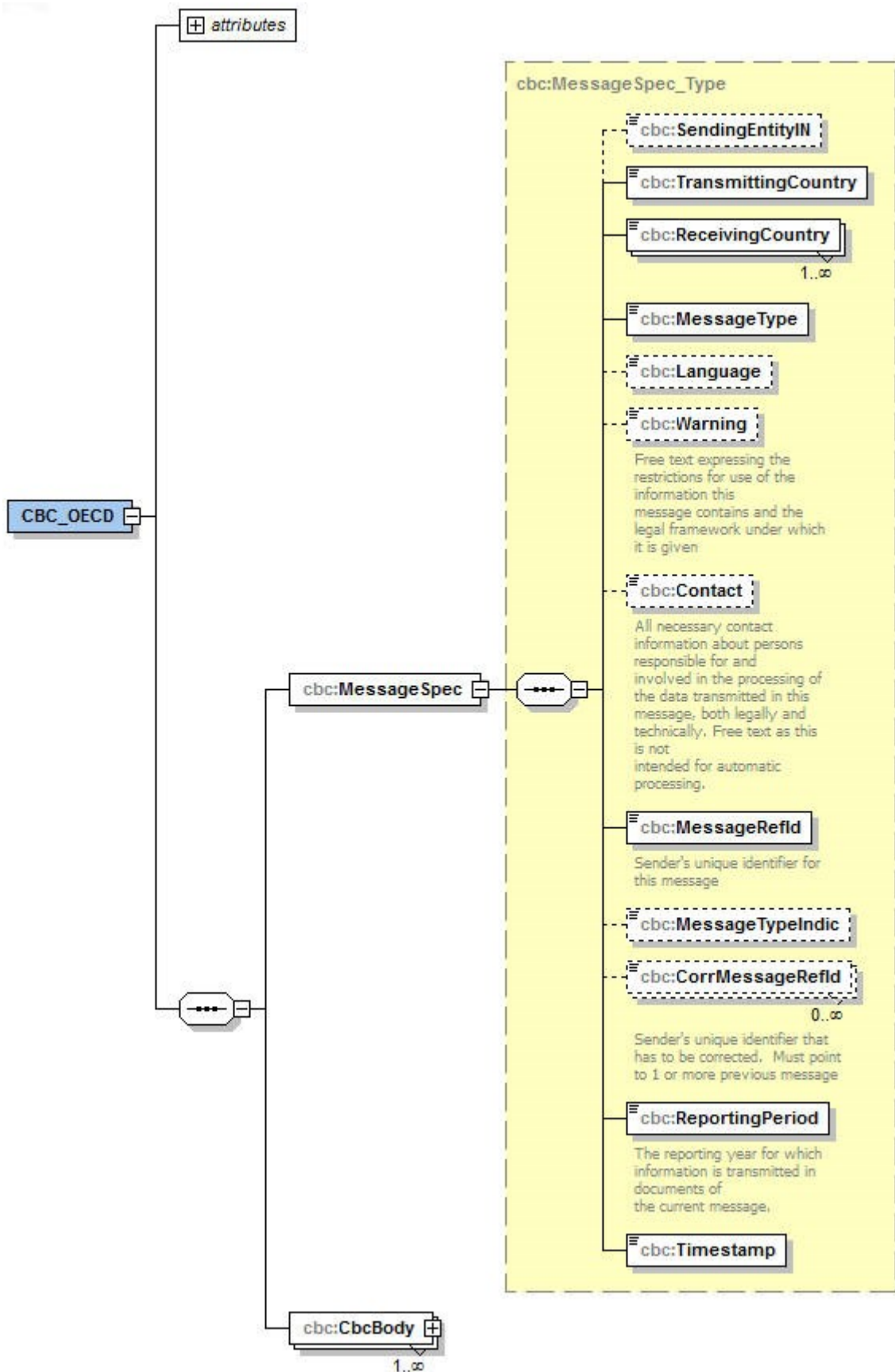


# Appendix A

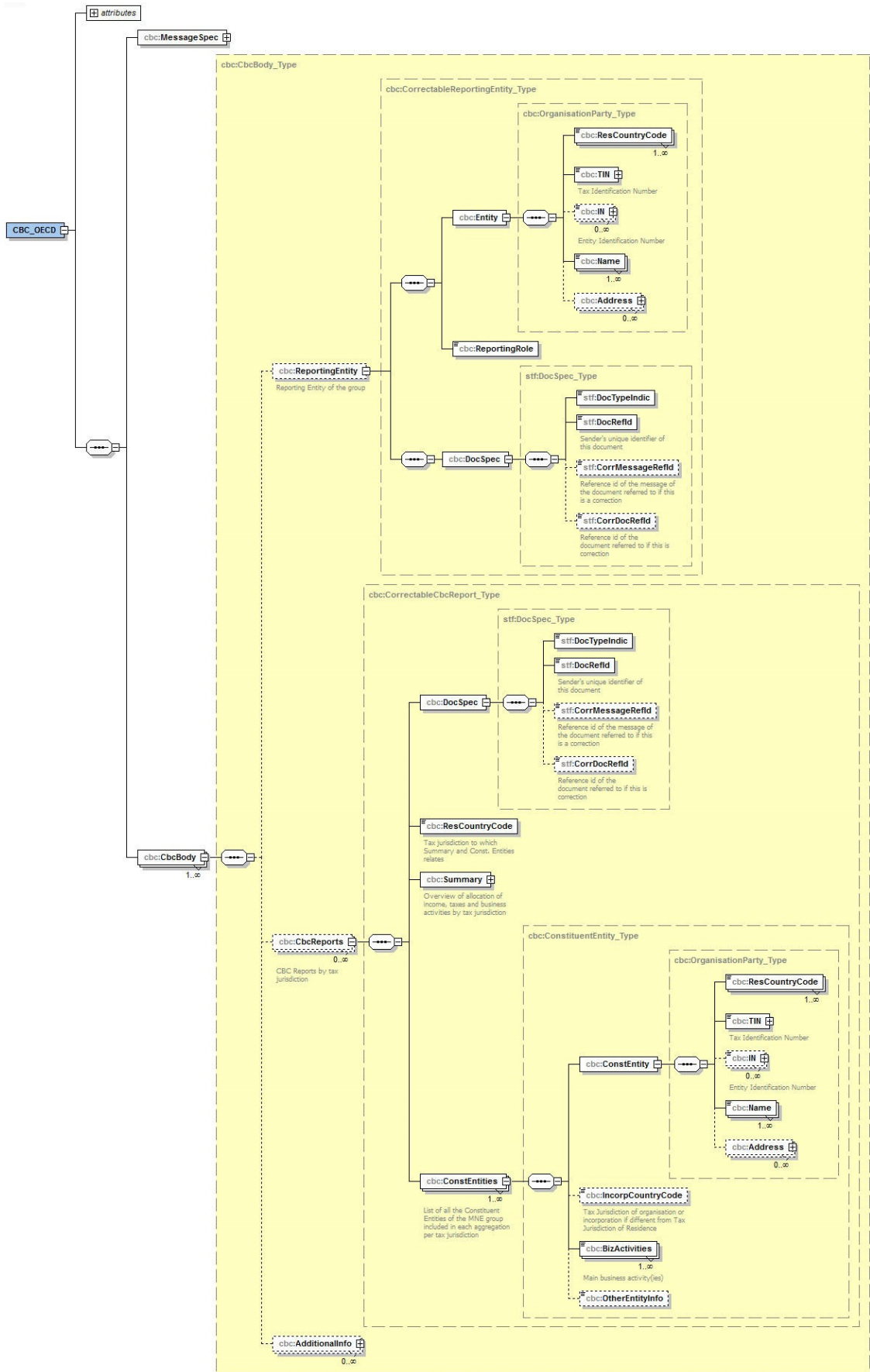
## CbC XML Schema v1.0.1 Diagram



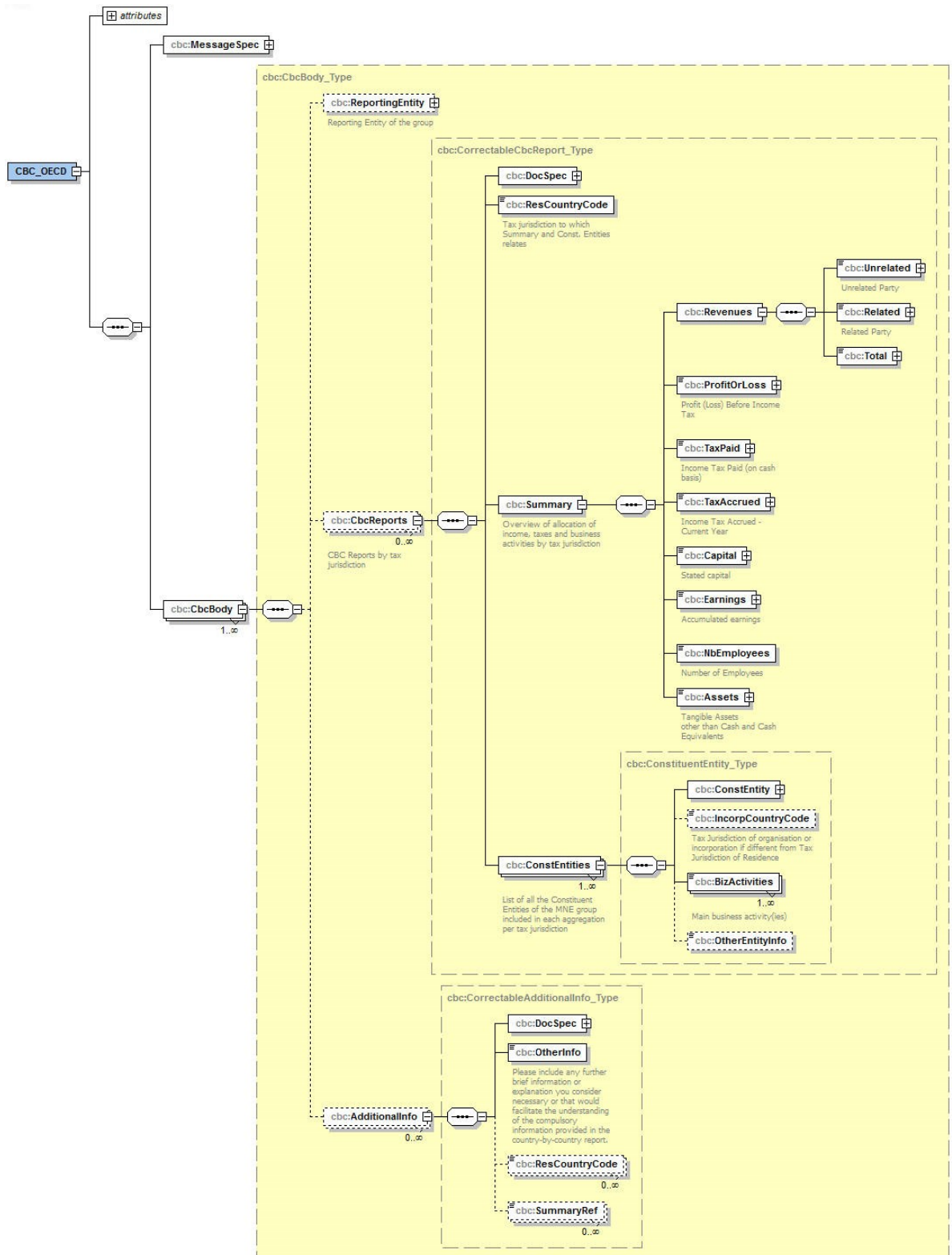
## Message Header (Avsnitt I)



# Reporting Entity (Avsnitt IIIa)

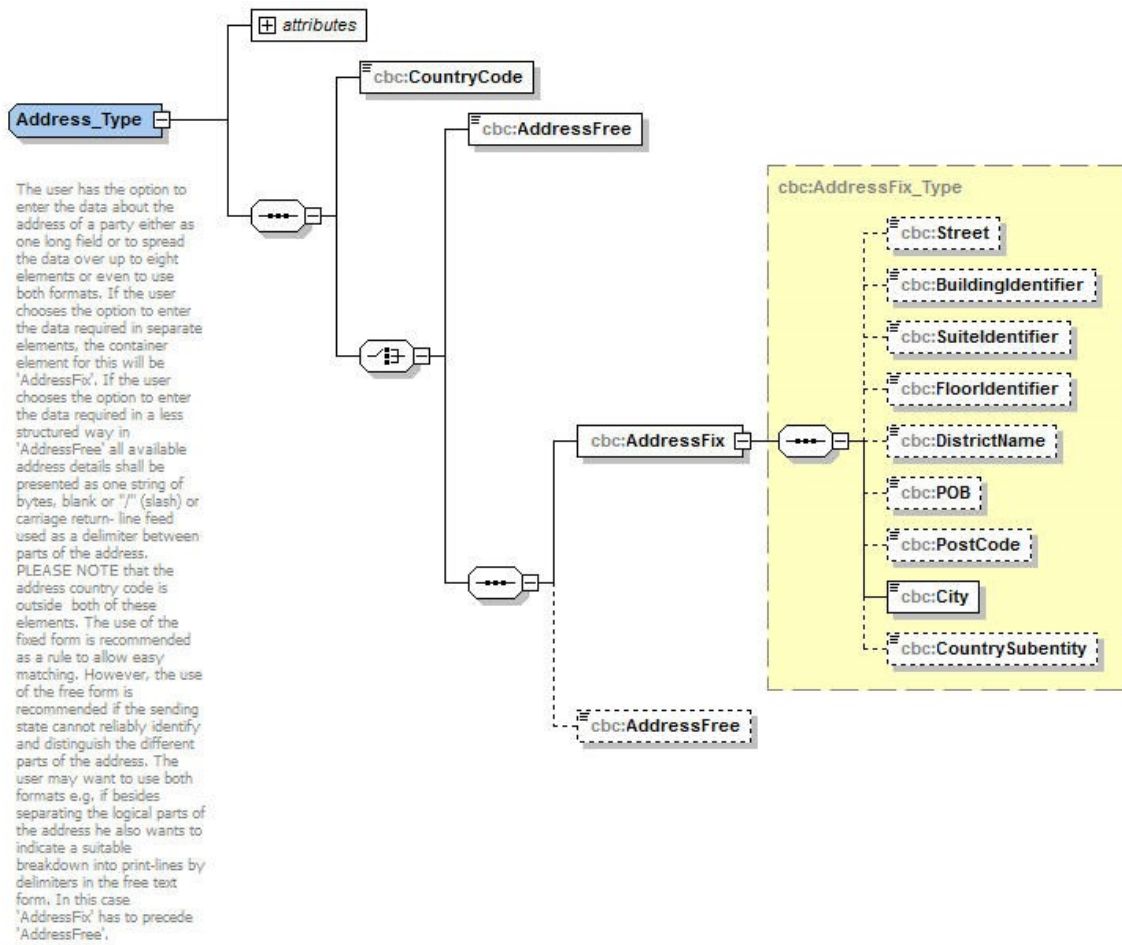


# CbC Reports (Avsnitt IIIb)

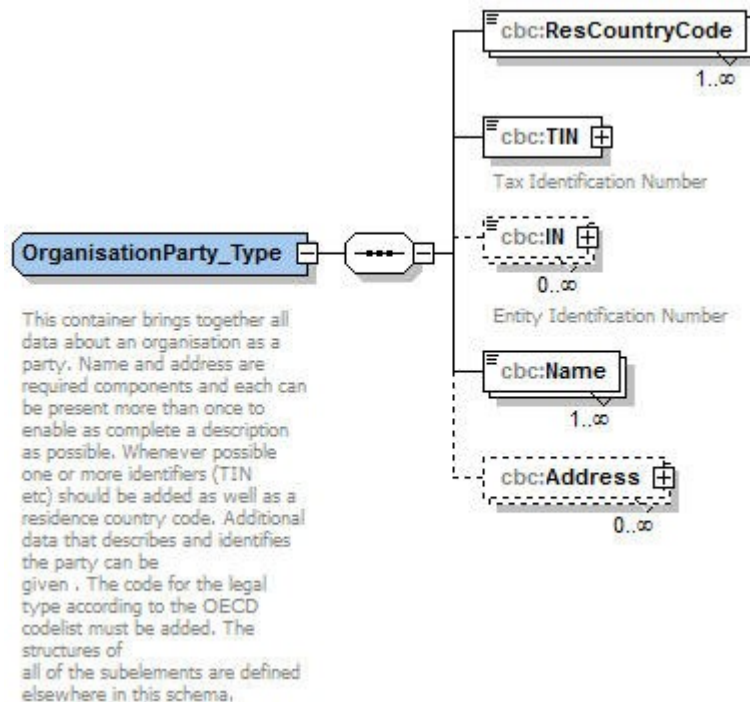




## Address Type (Avsnitt IIe)



## Organisation Party Type (Avsnitt II)



## Appendix B

### Glossary of namespaces

#### CbC XML Schema Namespaces

Namespace	Description	Filename
cbc	CbC types	CbcXML_v1.0.xsd
stf	OECD Common types	oecdtypes_v4.1.xsd
iso	ISO types (Country & Currency codes)	isocbctypes_v1.0.1.xsd

*Appendix C*

**Template for the Country-by-Country Report**

**Table 1. Overview of allocation of income, taxes and business activities by tax jurisdiction**

Tax Jurisdiction	Revenues			Profit (Loss) Before Income Tax	Income Tax Paid (on cash basis)	Income Tax Accrued – Current Year	Stated capital	Accumulated earnings	Number of Employees	Tangible Assets other than Cash and Cash Equivalents
	Unrelated party	Related party	Total							
Name of the MNE group:										
Fiscal year concerned:										
Currency:										



**Table 2. List of all the Constituent Entities of the MNE group included in each aggregation per tax jurisdiction**

Name of the MNE group: Fiscal year concerned:		Main business activity(ies)													
Tax Jurisdiction	Constituent Entities resident in the Tax Jurisdiction	Tax Jurisdiction of organisation or incorporation if different from Tax Jurisdiction of Residence	Research and Development	Holding/managing intellectual property	Purchasing or Procurement	Manufacturing or Production	Sales, Marketing or Distribution	Administrative, Management or Support Services	Provision of services to unrelated parties	Internal Group Finance	Regulated Financial Services	Insurance	Holding shares or other equity instruments	Dormant	Other
	1.														
	2.														
	3.														
	1.														
	2.														
	3.														

**Table 3. Additional Information**

<p>Name of the MNE group: Fiscal year concerned:</p>	<p><i>Please include any further brief information or explanation you consider necessary or that would facilitate the understanding of the compulsory information provided in the country-by-country report.</i></p>
--	--