

Jan Olof Alroth
010-574 87 91
jan.olof.alroth@skatteverket.se

Arkivbeskrivning Skatteverket 2012-2017

1.	SAMMANFATTNING	2
2.	VERKSAMHET	2
2.1	Skatteverkets lednings uppgifter.....	3
2.2	Huvudkontorets verksamhet t.o.m. 31 maj 2017	4
2.3	Regionernas verksamhet t.o.m. 31 maj 2017.....	4
2.4	Verksamhet 1 juni 2017-	5
3.	ORGANISATION	7
3.1	Skatteverkets ledning och dess uppgifter	7
3.2	Huvudkontorets organisation och uppgifter t.o.m. 31 maj 2017	8
3.3	Skatteverkets regioner och deras uppgifter t.o.m. 31 maj 2017.....	9
3.4	Organisation 1 juni 2017-.....	11
3.5	Myndigheter och allmänt ombud administrativt knutna till Skatteverket	12
4.	ARKIVVERKSAMHETENS ORGANISATION.....	12
5.	SÖKMEDEL TILL ARKIV	12
6.	INSKRÄNKNINGAR I ARKIVETS TILLGÄNGLIGHET GENOM SEKRETESS	14
6.1	Sekretess enligt offentlighets- och sekretesslagen.....	14
6.2	Personuppgifter	16
7.	GALLRING OCH BEVARANDE.....	16
8.	ÖVERLÄMNANDE AV ARKIV FRÅN ANNAN MYNDIGHET ELLER ENSKILD OCH ÖVERLÄMNANDE AV ARKIV TILL ANNAN MYNDIGHET ELLER ARKIVMYNDIGHET.....	18

Jan Olof Alroth
010-574 87 91
jan.olof.alroth@skatteverket.se

1. SAMMANFATTNING

Härmed upprättas en arkivbeskrivning för Skatteverket 2012-2017, i enlighet med Riksarkivets föreskrifter och allmänna råd (RA-FS) 2008:4 6 kap. 5 §.

Arkivbeskrivningen är enligt (RA-FS) 2008:4 6 kap. 3 § en del av myndighetens arkivredovisning, som i övrigt består av

- klassificeringsstruktur med processbeskrivningar, och
- arkivförteckning

Den verksamhetsbaserade arkivredovisningen i enlighet med instruktionerna i RA-FS 2008:4 § 6 kap. 5 trädde i kraft 1 januari 2012 för Skatteverket.

Närmare beskrivningar av Skatteverkets enskilda verksamheter ges i processbeskrivningarna som utgör en del av arkivredovisningens klassificeringsstruktur.

Skatteverket bildades 2004 genom en sammanslagning av Riksskatteverket och tio skattemyndigheter.

Skatteverket delas upp i två arkivbildningar; en för perioden från myndighetens tillkomst 2004 till 2011 och en för 2012-2017. Delningen mellan 2011 och 2012 har valts med hänsyn till att ny skattelagstiftning började gälla från och med 2012, dvs. skatteförfarandelagen (2011:1244), SFL och Skatteförfarandeförordningen (2011:1261), SFF.

För perioden 2004-2011 hänvisas till arkivbeskrivning Skatteverket 2004-2011 och arkivbeskrivningarna för huvudkontorets och regionernas delarkiv 2004-2011.

Ett antal lagar och förordningar styrde Skatteverkets verksamhet eller delar av den under perioden 2012-2017, se bilaga 1 Lagar och förordningar av betydelse för Skatteverkets verksamhet. För dubbelbeskattningsavtal se Skatteverkets webbsida, Rättslig vägledning.

För lagstiftning på arkivområdet se även 4. *ARKIVVERKSAMHETENS ORGANISATION*.

För lagstiftning om sekretess se 6. *INSKRÄNKNINGAR I ARKIVETS TILLGÄNGLIGHET GENOM SEKRETESS* och om lagstiftning rörande gallring under 7. *GALLRING OCH BEVARANDE*.

2. VERKSAMHET

Skatteverkets verksamhet reglerades av förordning (2007:780) med instruktion för Skatteverket t.o.m. 31 mars 2017. SFS 2007:784 upphävdes 1 april 2017 genom förordning (2017:154) med instruktion för Skatteverket.

Jan Olof Alroth
010-574 87 91
jan.olof.alroth@skatteverket.se

I instruktionen (2017:154) ersattes 1 § och § 3 i SFS 2007:784 med 1 §-8 §, i annan ordning och annorlunda formulerat enligt följande:

1 § Skatteverket ska fastställa och ta ut skatter, socialavgifter och andra avgifter så att en riktig uppbörd kan säkerställas. Skatteverket ska fastställa rättvisande taxeringsvärden på fastigheter så att korrekt underlag finns för skatteberäkning och andra ändamål.

2 § Skatteverket ansvarar för frågor om folkbokföring och personnamn.

Uppgifterna i folkbokföringen ska spegla befolkningens bosättning, identitet och familjerättsliga förhållanden så att olika samhällsfunktioner får ett korrekt underlag för beslut och åtgärder.

3 § Skatteverket utfärdar identitetskort för folkbokförda i Sverige.

4 § Skatteverket ansvarar för registrering av bouppteckningar och handläggning av ärenden enligt 16 kap. ärvdabalken.

5 § Skatteverket ansvarar för äktenskapsregistret och för registreringsärenden enligt 16 kap. äktenskapsbalken.

6 § Skatteverket ska förebygga och motverka ekonomisk brottslighet. Skatteverket ska medverka i brottsutredningar som rör vissa brott.

7 § Skatteverket ansvarar för vissa borgenärsuppgifter.

8 § Skatteverket ska fastställa pensionsgrundande inkomst.

9 § Skatteverket ska bestyrka skriftliga uppgifter om sökandens ekonomiska förhållanden vid ansökan om fri rättshjälp hos Europadomstolen för de mänskliga rättigheterna.

Mervärdesskattebaserad avgift till EU-budgeten och marknadskontroll som fanns med i SFS 2007:784 nämns inte i SFS 2017:154.

Den praktiska hanteringen regleras av arbetsordning och handlägningsordning.

2.1 Skatteverkets lednings uppgifter

Generaldirektörens (GD) uppgift är att leda Skatteverket, representera Skatteverket externt och internt, ansvara för att hålla samman Skatteverket som ett system och vidta nödvändiga åtgärder för att säkerställa en betryggande intern styrning och kontroll inom hela myndigheten, fokusera på att uppnå de långsiktiga mål som var satta av regering och riksdag samt ansvara för underställdas arbete, vilket innebär att GD har en uppgiftstilldelande roll.

Överdirektören (ÖD) träder in för GD när denne inte är i tjänst. ÖD ersätter även i övrigt GD i den utsträckning som GD bestämmer (24 § myndighetsförordningen).

Jan Olof Alroth
010-574 87 91
jan.olof.alroth@skatteverket.se

Insynsrådet utövar insyn i verksamheten och ger GD råd.

Ledningsgruppen lämnar stöd och råd till generaldirektören samt är ett forum för diskussion och samråd i frågor som avgörs av GD. I ledningsgruppen behandlas strategiska frågor.

Personalansvarsnämnden (PAN) beslutar i personalansvarsärenden.

Produktionsledningsgruppens (Prodleds) uppgift var att leda produktionen. Prodled skulle också säkerställa att utvecklings- och förbättringsarbete genomfördes i regionerna. Den lades ned i maj 2017.

2.2 Huvudkontorets verksamhet t.o.m. 31 maj 2017

Staberna och avdelningarna på huvudkontoret hade det övergripande ansvaret för ledning och stöd för hela landet för sina respektive områden.

Avdelningen för verksamhetsstöd (VE) utförde arbete inom sakområden som personalstaben (PE-staben) och säkerhetsstaben (SÄK-staben) ledde. Se även 3.2 *Huvudkontorets organisation.*

VE/ELS (Ekonomi- och lönesektionen) skötte t.o.m. 31 maj 2012 Skatteverkets och Kronofogdemyndighets ekonomi-, personal- och löneadministration och viss service mot Lantmäteriet enligt avtal. 1 juni 2012 gick detta över till den upprättade myndigheten Statens servicecenter (SSC).

Produktionsavdelningen (PA) på HK hade områdesansvar för servicekontoren t.o.m. 31 maj 2017. För vidare beskrivning om servicekontorens uppgifter se avsnitt 3.4 *Organisation 1 juni 2017-*.

T.o.m. 31 oktober 2013 levererade it-avdelningen (ITA) drift, underhåll, förvaltning och utveckling av drift, underhåll, förvaltning och utveckling av Kronofogdemyndighetens IT-system åt KFM. 1 november 2013 övertog KFM förvaltning och utveckling av sina system, men ITA fortsatte att sköta driften.

För service åt andra myndigheter i övrigt, se avsnitt 2.4 *Verksamhet 1 juni 2017-*.

För mera utförlig beskrivning av stabernas och avdelningarnas uppgifter 2012-31 maj 2017 se Arkivbeskrivning Skatteverket huvudkontoret 2004-2011.

2.3 Regionernas verksamhet t.o.m. 31 maj 2017

Huvuddelen av Skatteverkets arbete inom kärnprocesserna utfördes på skattekontor i regionerna. Mycket av handläggningen gjordes på närliggande kontor, men stora delar av verksamheten var geografiskt obunden. Beskattningen av små och medelstora företag

Jan Olof Alroth
010-574 87 91
jan.olof.alroth@skatteverket.se

handlades i huvudsak vid skattekontor utifrån regiontillhörighet, medan övriga verksamheter i stor utsträckning bedrevs virtuellt eller koncentrerat. Regionkoncentrerade uppgifter utfördes på ett eller några kontor inom en region. Vidare fanns mottagna arbetsuppgifter från annan region (omfördelat material) samt rikskoncentrerade uppgifter.

Rikskoncentrationer innebar att arbetsuppgifter samlades på antingen ett eller några skattekontor eller en eller några regioner som skötte handläggningen för hela landet. Se bilaga 2 Koncentrerade arbetsuppgifter. Se även denna bilaga för skattebrottsenheternas verksamhet.

Förutom på skattekontoren utfördes inom regionerna service på servicekontor. För närmare detaljer kring servicekontoren, se avsnitt 2.4 *Skatteverkets verksamhet 1 juni 2017*, under beskrivning av Kundmötesavdelningen (KMA).

Skattenämnder fanns till och med 29 februari 2016. Se vidare arkivbeskrivning Skatteverket 2004-2011. Deras uppgift fr.o.m. var att avgöra i tvisteärenden, eller skälighets- eller bedömningsfrågor rörande fastighetstaxering om det gällde över ett visst skattebelopp, samt avgöra i omprövningsärenden rörande fastighetstaxering.

2.4 Skatteverkets verksamhet 1 juni 2017-

Verksledningsstaben (VL-staben) ska ge kvalificerat stöd till verksledningen i styrningen av myndigheten. VL-staben övertog uppgifter från produktionsavdelningen, samt vissa uppgifter från ekonomiavdelningen.

Analysstaben ska stödja verksledningen och ledningsgruppen med kvalificerade kunskapsunderlag. Dess uppgifter har i stort sett förts över från PA.

Internrevisionen granskar och lämnar förslag till förbättringar av myndighetens interna styrning och kontroll. Internrevisionen ska inom sitt kompetensområde ge råd och stöd till generaldirektören.

Rättsavdelningens (RA) uppdrag är att ge rättslig styrning och rättsligt stöd, och att skapa förutsättningar för att uppnå en enhetlig rättstillämpning. RA har ansvar för webbplatsen Rättslig vägledning.

Hr-avdelningen (HRA) styr och handlägger personalfrågor. Avdelningen bildades av två tidigare personalenheter på ADMA plus en del handläggare av hr-frågor från avdelningar och regioner.

ADMA ger service genom s.k. tjänster åt Skatteverket, KFM, E-legitimationsnämnden och Valmyndigheten, samt sköter även säkerhet, inköp och lokaler. Dessa och andra uppgifter som ADMA övertagit från EA har samlats i en enhet.

It-avdelningens (ITA) handhar drift, underhåll, förvaltning och utveckling av Skatteverkets system och utför tjänster åt KFM, E-legitimationsnämnden och Valmyndigheten.

Jan Olof Alroth
010-574 87 91
jan.olof.alroth@skatteverket.se

Avdelningen har vid omorganisationen även tillförts vissa ledande och planerande uppgifter från de tidigare avdelningarna PA och EA.

Kommunikationsavdelningen (KA) sysslar med strategisk och operativ intern och extern kommunikation. Avdelningen består av det tidigare KA samt kommunikätörsresurser från regionerna och vid avdelningarna. Bland det som avdelningen ansvarar för kan nämnas presstjänsten, myndighetens kriskommunikationsarbete, samt tillsammans med KMA, Skatteverkets närvaro på sociala medier.

Skatteavdelningen (SKA) sköter styrning och operativ handläggning av handläggning av beskattning av fysiska personer samt små och medelstora företag. Avdelningen har övertagit den operativa handläggningen från regionerna och vissa ledande sysslor från PA.

Storföretagsavdelningen (SFA) ansvarar, strategiskt och operativt, för beskattning och service bland s.k. stora skattebetalare, finansiella företag/finansiellt centrum, punktskatter, kupongskatt, internprissättnings- och vinstallokeringsfrågor och incitamentsutredningar. Man övertog därmed de operativa uppgifter som tidigare hade legat på storföretagsregionen (SFR).

Vidare fördes operativa uppgifter till SFA som tidigare legat på andra enskilda regioner förutom SFR: skattebrott, offentliga enheter, dvs. kommuner, landsting och statliga myndigheter och fordonsrelaterade skatter internationell beskattningsverksamhet, samt internationellt arbete och utveckling Den del inom internationellt arbete och utveckling som kallas Office for International Projects (OIP) övertogs från PA, liksom vissa ledande sysslor.

Folk- och fastighetsavdelningen (FFA) övertog ansvaret för och operativ handläggning av folkbokföring, registrering av bouppteckningar, rikskoncentrationen fastighetstaxering från mittregionen, samt rikskoncentrationen äktenskapsregister från norra regionen. Ansvar för ID-kontroll fördes hit från stockholmsregionen. Statens personadressregister (SPAR) och SPAR-nämnden övertogs från PA, liksom vissa ledande uppgifter.

Kundmötesavdelningen (KMA) sköter styrningen av och den operativa handläggningen på servicekontoren. Som exempel på servicekontorens uppgifter kan nämnas att ge information till allmänheten, vilket kan göras både av handläggare och genom allmänhetens terminal.

KMA övertog ansvaret för Mina meddelanden och Min myndighetspost 1 juni 2017, som tidigare legat hos PA sedan dessa tjänster kom till 2014. KMA har ansvar för Skatteverkets intranät, samt tillsammans med KA, ansvar för Skatteverkets webbplats.

Den handläggning som förekommer på vissa servicekontor gäller framförallt ansökan om ID-kort. Även tjänsten Nystartskontor förekommer på vissa servicekontor, vilket innebär information, service och stöd för att starta och driva företag.

KMA har även ansvar för skatteupplysningen. Denna besvarar allmänna och rutinartade frågor om beskattning, fastighetstaxering och folkbokföring från medborgare och företag

Jan Olof Alroth
010-574 87 91
jan.olof.alroth@skatteverket.se

som kommit in via telefon och e-post. Skatteupplysningen togs över av KMA från den tidigare östra regionen. Vissa ledande uppgifter på KMA övertogs från PA.

Se vidare avsnitt *3.4 Organisation 1 juni 2017-* för Skatteverkets indelning i organisatoriska enheter.

2.5 Koncentrerade arbetsuppgifter

Koncentrerade arbetsuppgifter presenteras som bilaga 2.

3. ORGANISATION

3.1 Skatteverkets ledning

Skatteverkets verksledning består av generaldirektör och överdirektör. ÖD är GD:s ställföreträdare.

GD är ordförande i insynsrådet. Till GD:s uppgifter ingår även att vara ordförande i Skatteverkets ledningsgrupp. Denna bestod t.o.m. februari 2013 av ledningsgrupp, där verksledning samt HK:s avdelnings- och stabschefer ingick, och en utvidgad ledningsgrupp där även regionskattecheferna ingick.

Under perioden mars 2013-maj 2017 bestod ledningsgruppen av två konstellationer: den lilla ledningsgruppen där, förutom verksledningen, huvudkontorets avdelningschefer och stabschefer ingick, de sistnämnda t.o.m. december 2013. I den stora ledningsgruppen ingick även regionskattecheferna.

Fr.o.m. juni 2017 består ledningsgruppen av verksledningen och avdelningscheferna.

Personalansvarsnämnden består av generaldirektören, HR-direktören dvs. chefen för hr-avdelningen (tidigare chefen för personalenheten vid huvudkontoret), två arbetsgivarföreträdare i chefsställning samt två företrädare för personalen.

I samband med att PA försvann i maj 2017 lades Prodled ned.

Internrevisionen, som var direkt underställd GD, hörde administrativt till HK under perioden 2012-maj 2017.

Jan Olof Alroth
010-574 87 91
jan.olof.alroth@skatteverket.se

3.2 Huvudkontorets organisation t.o.m. 31 maj 2017

Skatteverket var 2012 indelat i ett huvudkontor (HK) och åtta regioner (se 3.3 för regionerna).

Verksledningen hade en ledande roll för huvudkontoret.

HK:s organisation var t.o.m. 2013:

- verksledningsstaben (VL-staben)
- ekonomistaben (EK-staben)
- personalstaben (PE-staben)
- kommunikationsstaben (K-staben)
- säkerhetsstaben (SÄK-staben)
- rättsavdelningen (RA)
- produktionsavdelningen (PA)
- it-avdelningen (ITA)
- avdelningen för verksamhetsstöd (VE)

HK hade en ”virtuell” organisation för hela landet. Den huvudsakliga verksamheten var placerad i Solna, men delar av organisationen fanns på andra orter. Avdelningarna var indelade i enheter, som i sin tur var indelade i sektioner.

En del av ITA, som skötte utveckling och förvaltningen av KFM:s system, gick över till KFM 1 november 2013.

Ekonomi- och lönesektionen (ELS) inom VE försvann i och med att dess uppgifter och personal 1 juni 2012 gick över till SSC.

För arkivverksamheten, se 4. *ARKIVVERKSAMHETENS ORGANISATION*.

HK:s organisation ändrades 2014. VE bytte namn till ADMA. Staberna togs bort. EK-stabens respektive K-stabens verksamhet gick över till de nybildade avdelningarna ekonomiavdelningen (EA) respektive kommunikationsavdelningen (KA). PE-staben slogs ihop med personalenheten inom ADMA och SÄK-staben blev säkerhetsenheten inom samma avdelning. Verksledningsstabens uppgifter fördelades på PA, EA och verksledningen.

Jan Olof Alroth
010-574 87 91
jan.olof.alroth@skatteverket.se

HK:s organisation 2014-31 maj 2017 var:

- administrativa avdelningen (ADMA)
- ekonomiavdelningen (EA)
- it-avdelningen (ITA)
- kommunikationsavdelningen (KA)
- produktionsavdelningen (PA)
- rättsavdelningen (RA)

3.3 Skatteverkets regioner t.o.m. 31 maj 2017

Regionerna var geografiskt indelade. SFR hade, i likhet med HK, en organisation för hela landet med verksamhet på fyra kontor: Stockholm, Malmö, Göteborg och Ludvika.

<u>Region</u>	<u>Geografiskt område</u>
stockholmsregionen	Stockholms län utom Huddinge, Botkyrka, Norrtälje, Södertälje, Salems och Nykvarns kommuner
mälardalsregionen	Uppsala, Södermanlands och Västmanlands län samt Huddinge, Botkyrka, Norrtälje, Södertälje, Salems och Nykvarns kommuner (t.o.m. 31 augusti 2014)
östra regionen	Östergötlands, Jönköpings och Gotlands län
södra regionen	Kronobergs, Kalmar, Blekinge och Skåne län
västra regionen	Västra Götalands län, utom Åmål, Dals Ed och Bengtsfors kommuner, samt Hallands län
mittregionen	Värmlands, Dalarnas, Gävleborgs och Örebro län samt Åmål, Dals Ed och Bengtsfors kommuner
norra regionen	Västernorrlands, Jämtlands, Västerbottens och Norrbottens län
storföretagsregionen (SFR)	Hela landet

1 september 2014 avvecklades mälardalsregionen. Uppsala och Västmanlands län kom att tillhöra mittregionen, medan Södermanlands län samt Huddinge, Botkyrka, Södertälje, Salems, Nykvarns och Norrtälje kommuner blev en del av östra regionen.

Arbetet på regionerna leddes av en regionskattechef, i vissa sammanhang användes titlarna regionskattedirektör och regionchef. Denne understöddes av en enhet som en stab eller

Jan Olof Alroth
010-574 87 91
jan.olof.alroth@skatteverket.se

regionkansli. Det fanns även en chef för respektive skattekontor. Dessa var indelade i sektioner, indelade efter vilken verksamhet inom kärnprocesserna (se ansvarsområdena i instruktionen ovan) som handlades på respektive skattekontor. På regionerna (utom SFR) fanns även en särskild skattebrottsenhet.

Regionerna skulle enligt instruktion (2007:780) för Skatteverket 8 § ha minst ett skattekontor. Enligt instruktionen 8 § skulle det även finnas en eller flera särskilda enheter för uppgiften att medverka i brottsutredningar enligt lagen (1997:1024) om Skatteverkets medverkan i brottsutredningar. 2015 blev skattebrottsenheterna en del av en riksorganisation ledd av stockholmsregionen, se bilaga 2.

I övrigt fick Skatteverket enligt SFS 2007:780 självt bestämma sin organisation. Generaldirektören kunde därmed styra organisationen av regionernas styr- och stödfunktioner genom arbetsordningen. I praktiken skedde styrning från huvudkontorets staber och avdelningar.

Styrningen innefattade vilka skattekontor och verksamhetsorter som skulle finnas i respektive region och om regionerna skulle ha en ytterligare indelning vid sidan av skattekontor i avdelningar eller enheter.

Vid varje kontor där det förekom fastighetstaxering skulle det finnas en skattenämnd. För skattenämndernas organisation se arkivbeskrivningar för regioner 2004-2011. Inom skatteområdet ersatte särskilt kvalificerade beslutsfattare, (SKB) skattenämnder 2012. Den 1 mars 2016 avskaffades skattenämnderna och istället infördes SKB inom fastighetstaxeringen. SKB:s uppgift är att säkerställa rättslig kvalitet i beslut.

År 2012 bestod Skatteverket av 66 skattekontor som bedrev verksamhet på 49 orter. 2014-2015 slogs tre skattekontor ihop med andra och verksamheten i två kontor flyttades till andra.

2012 fanns 114 servicekontor. 2013 lades 13 servicekontor ner.

För de 53 servicekontor där Skatteverket hade huvudmannaskapet, hade respektive region ansvar för drift inklusive arbetsgivaransvar samt ansvar för arbetsledning.

Skatteupplysningen var organisatorisk koncentrerad till östra regionen. Upplysningskontor och kansli var geografiskt placerade även på andra orter i landet.

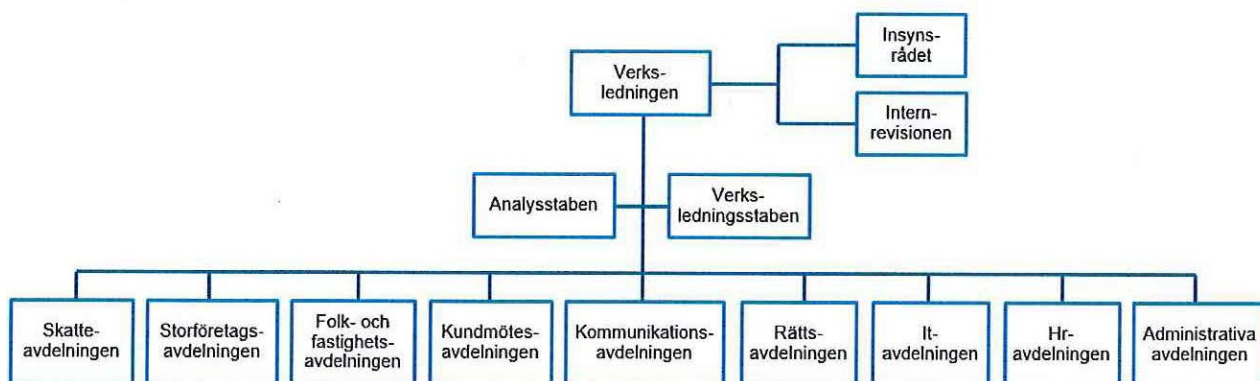
Telefonväxeln med geografisk placering i Mariestad tillhörde Skatteupplysningen och därmed östra regionen.

Jan Olof Alroth
010-574 87 91
jan.olof.alroth@skatteverket.se

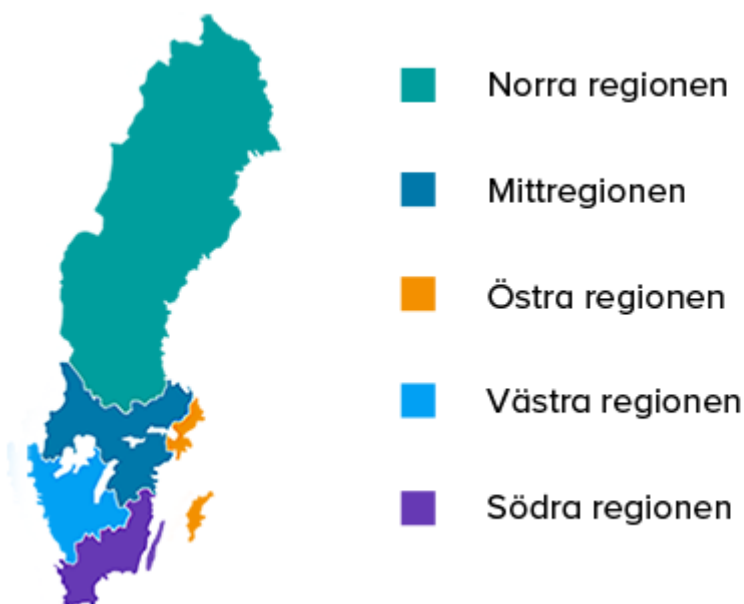
3.4 Organisation 1 juni 2017-

Fr.o.m. juni 2017 omorganiserades Skatteverket. Huvudkontoret och regionerna togs bort och ersattes av staber och avdelningar enligt följande:

Skatteverket 1 juni 2017



Skatteavdelningen (SKA) är den största avdelningen på Skatteverket. Vid omorganisationen fortsatte man uppdelningen i geografisk regionindelning för den operativa handläggningen.



Som framgår av kartan består norra regionen av Norrbottens, Västerbottens, Jämtlands, Västernorrlands, Dalarna och Gävleborgs län. Mittregionen består av Värmlands, Örebro,

Jan Olof Alroth
010-574 87 91
jan.olof.alroth@skatteverket.se

Uppsala, Västmanland, Södermanlands och Östergötlands län samt kommunerna Bengtsfors, Dals-Ed och Åmål i västra Götalands län. Östra regionen består av Stockholms och Gotlands län. Västra regionen består av Jönköpings och Hallands län samt större delen av Västra Götalands län. Södra regionen består av Kalmar, Kronobergs, Blekinge och Skåne län.

Skatteverket bedriver verksamhet på 47 orter. Antalet servicekontor är 103, varav Skatteverket står som ansvarig för 46 stycken.

I samarbetet om servicekontoren deltar Skatteverket, Försäkringskassan, Pensionsmyndigheten och Arbetsförmedlingen. Den sistnämnda myndigheten upplåter ett antal lokaler åt verksamheten, men deltar inte i själva servicesamarbetet.

Skatteverket och Försäkringskassan delar upp huvudmannaskapet för servicekontor. Oavsett huvudmannaskap ska personalen på servicekontoren kunna utföra service och viss handläggning för Skatteverket, Försäkringskassan och Pensionsmyndigheten.

Nationella ledningsgruppen för servicesamverkan, med representanter för de fyra samverkande myndigheterna leder servicekontorens verksamhet. Deltagarna i denna är direkt underställda respektive generaldirektör. Utöver det fanns samverkansgrupper mellan myndigheterna.

SSC sköter ekonomi-, löne- och personaladministrativa uppgifter åt ett antal myndigheter, däribland Skatteverket, men myndigheterna äger informationen. Se vidare bilaga 3 Överlämnande av arkiv mellan Skatteverket och andra myndigheter.

3.5 Myndigheter och allmänt ombud administrativt knutna till Skatteverket

Skatteverket är värmyndighet för Skatterättsnämnden (SRN), Forskarskattenämnden (FSN), E-legitimationsnämnden, samt fr.o.m. 1 april 2016 Valmyndigheten. Personalen på myndigheternas kanslier är anställda av Skatteverket.

Vid Skatteverket finns Allmänna ombudet (AO). AO utses av regeringen, har en helt självständig ställning gentemot Skatteverket och ses som en egen arkivbildare.

Se vidare arkivförteckning och arkivbeskrivning för respektive arkivbildare.

4. ARKIVVERKSAMHETENS ORGANISATION

Statliga myndigheters arkivverksamhet är reglerad i arkivlag (1990:782) och arkivförordning (1991:446).

Jan Olof Alroth
010-574 87 91
jan.olof.alroth@skatteverket.se

Övergripande ansvar för arkivverksamheten har GD, som delegerat denna uppgift till avdelningschefen för ADMA och en chef för en av internserviceenheterna (ADMA/IS).

2012-2014 kallades sektionerna arkiv- och diariehantering inom ADMA på kontoren i Solna, Stockholm och Malmö för Arkiv & diarium. Inom ADMA i övriga regioner kallades de sektioner där arkiv- och diariehantering ingick för närsservicektioner. 2015- ingick arkiv- och diariehantering i internservicektioner.

Sektionen dokument, information och bibliotek (DIB) inom ADMA, som var baserad i Solna hade en normerande och utredande uppgift. Denna bytte 1 september 2013 namn till dokumentstyrningssektionen (DS).

En tjänst för arkivering av elektroniska handlingar, e-arkiv finns. Denna ska vara generell för samtliga verksamhetsområden. Ansvar för denna har generaldirektören och chefen för avdelningen för verksamhetsstöd. Administration av e-arkiv skötts av DS.

5. SÖKMEDEL TILL ARKIV

Huvudsakliga sökmedel är

- Verksamhetsbaserad arkivredovisning 2012-2017
- För Skatteverkets allmänna diarium används diarieföringssystemet Diarätt. Det är indelat i moduler: fr.o.m. 1 juni 2017 efter avdelningarna. Under dessa kan man hitta regionernas och HK:s organisationskoder t.o.m. 31 maj 2017, se bilaga 4 Organisationskoder i Diarätt.
- Ingångar till allmänna diariet är diarieplan, se bilaga 5 Diarieplaner.
- En del ärendegrupper för folkbokföringsärenden diaries i Diarätt, såsom överklaganden samt brottsanmälningar enligt folkbokföringslagen, men huvuddelen diaries i folkbokföringsdiariet. Detta ingår i folkbokföringssystemet (POFF). Diarieplanen är en sökingång även till folkbokföringsdiariet, se bilaga 5. Viss registrering genomförs i systemet FOLKE.

Registrering enligt offentlighets- och sekretesslagen (2009:400), OSL har skett i ett antal verksamhetssystem som därmed varit sökingångar för ärenden inom respektive område.

- **Moms/AG** för mervärdesskatteärenden och ärenden gällande arbetsgivaravgift
- **SkatteReg** I detta system hanteras två olika processer inom verksamhetsområdet Beskatta och ta in betalning: företagsregistrering och preliminär inkomstdeklaration (debiterad preliminärskatt)
- **Boris** för borgenärsärenden

Jan Olof Alroth
010-574 87 91
jan.olof.alroth@skatteverket.se

- **Arvsskattesystemet** för arvsskatteärenden
- Äktenskapsregistret (**Doris**) (överfördes till Skatteverket från Statistiska centralbyrån och Domstolsverket oktober 2011)
- **IDA** för ID-kortsärenden
- **FOLKE** och **folkbokföringsdiariet (i folkbokföringssystemet POFF)** för folkbokföringsärenden. Se ovan.
- **MIMA** för moms inre marknad
- **BRIS** för ärenden gällande punktskatter, kupongskatt, artistskatt, skatt på ränta på skogskontomedel, återbetalning av punktskatt och mervärdesskatt samt vissa andra skatter (se även arkivbeskrivning storföretagsregionen)
- **KULING** för punktskatteärenden
- **TUR (taxeringsuppgiftsregistret)** gällande förteckning över beslut om beskattning
- **FTR (fastighetstaxeringregistret)** gällande fastighetstaxering
- **Mammut** gällande återbetalning av mervärdesskatt inom EU
- **Navets beställningssystem** beställningsnummer för folkbokföringsuppgifter
- **TINA** skattehanteringen

Sökingångar till e-arkiv finns i de anknutna verksamhetssystemen.

För de av Skatteverkets verksamhetssystem som genererar handlingar se dokumentplan (enligt Riksarkivets definition i RA-FS 2008:4 en arkivförteckning).

Systembeskrivningar av Skatteverkets IT-system är en form av sökingångar.

Allmänheten hade möjlighet att göra sökningar genom allmänhetens terminal bl.a. i Diarätt. Allmänhetens terminal kan därmed anses ha varit ett sökmedel för handlingar förvarade på Skatteverket.

6. INSKRÄNKNINGAR I ARKIVETS TILLGÄNGLIGHET GENOM SEKRETESS

6.1 Sekretess enligt offentlighets- och sekretesslagen

Handlingsoffentligheten enligt tryckfrihetsförordningen omfattar rätten för enskilda att ta del av allmänna handlingar, både analoga handlingar och uppgifter i myndigheters IT-system. Inskränkningar finns dock t. ex. p. g. a. att handlingarna/uppgifterna omfattas av sekretess.

Regleringen finns i offentlighets- och sekretesslagen (2009:400), OSL och ska även tillämpas mellan Skatteverkets olika verksamhetsgrenar enligt 8 kap. 2 § OSL. Detsamma gäller för

Jan Olof Alroth
010-574 87 91
jan.olof.alroth@skatteverket.se

bestämmelser i OSL om uppgiftslämnande till andra myndigheter, t.ex. 10 kap. 28 § OSL, och om överföring av sekretess mellan myndigheter.

Skatteverkets verksamhetsgrenar är:

- Beskattningsverksamheten inklusive fastighetstaxeringen
- Folkbokföringsverksamheten
- Den brottsbekämpande verksamheten
- Registreringen av bouppteckningar
- Id-kortsverksamheten
- SPAR-verksamheten
- Skaderegleringsverksamheten
- Äktenskapsregistret
- Mina meddelanden
- Funktionen som allmänt ombud
- Personalansvarsnämnden

De verksamhetsgrenar med kapitel och paragrafer i OSL som är av betydelse för Skatteverket kan utläsas av nedanstående tabell:

Verksamhetsgren	Sekretessbestämmelser
Beskattningsverksamhet inklusive fastighetstaxering	17 kap. OSL + 27 kap. OSL
Folkbokföringsverksamhet	21 kap. 3 § OSL + 22 kap. 1 § OSL
Brottsbekämpande verksamhet	18 kap. OSL + 35 kap. OSL
Bouppteckningsverksamhet	21 kap. 3 § OSL
Verksamhet rörande SPAR	21 kap. 3 § OSL och 22 kap. 1 § OSL
ID-kortsverksamhet	21 kap. 3 § OSL och 22 kap. 1 OSL
Verksamhet rörande äktenskapsregistret	21 kap. 3 § OSL

Jan Olof Alroth
010-574 87 91
jan.olof.alroth@skatteverket.se

Det finns dessutom sekretessbestämmelser som är tillämpliga i andra delar av Skatteverkets verksamhet. Sekretess kan gälla för uppgifter i Skatteverkets personaladministrativa verksamhet (39 kap. OSL), i fråga om namnären den (21 kap. 4 § OSL), i myndighetens upphandlingsverksamhet (19 kap. 3 § OSL), för uppgifter om enskildas affärs- eller driftförhållanden (31 kap. 16 § OSL), för uppgifter som ger upplysning om säkerhets- och bevakningsåtgärder avseende t.ex. lokaler, telekommunikation och behörigheter till IT-system (18 kap. 8-9 §§ OSL).

Vidare kan en enskild efter beslut från Skatteverket få s.k. skyddade personuppgifter (22 kap. 1 § OSL) t.ex. när någon har utsatts för våld, hot om våld, förföljelse eller andra trakasserier. En markering för särskild sekretessprövning (sekretessmarkering) förs då in i folkbokföringsdatabasen enligt 5 kap. 5 § OSL. Markeringen aviseras till flertalet system inom Skatteverket och innebär att endast anställda med särskild behörighet har möjlighet att se de skyddade uppgifterna.

6.2 Personuppgifter

Behandlingen av personuppgifter regleras personuppgiftslagen (1998:204), PuL. I 2 § PuL stadgas att om det i annan lag eller förordning finns avvikande bestämmelser ska dessa tillämpas.

Bestämmelser om behandling och utlämnande av personuppgifter ur äktenskapsregistret ger lag (2015:898) om behandling av personuppgifter i Skatteverkets äktenskapsregister- och bouppteckningsregister i kombination med förordning (2015:905) om behandling av personuppgifter i Skatteverkets äktenskapsregister- och bouppteckningsregister i enlighet med PuL och OSL.

För Skatteverket gäller även bestämmelser i registerförfattningar, lag (2001:181) om behandling av uppgifter i Skatteverkets beskattningsverksamhet, SdbL, och lag (2001:182) om behandling av personuppgifter i Skatteverkets folkbokföringsverksamhet, FbdL.

7. GALLRING OCH BEVARANDE

Arkivlag (1990:782) 3 § 3 st. stadgar att:
Myndigheternas arkiv skall bevaras, hållas ordnade och vårdas så att de tillgodoser

1. rätten att ta del av allmänna handlingar,
2. behovet av information för rättskipningen och förvaltningen, och
3. forskningens behov.

Jan Olof Alroth
010-574 87 91
jan.olof.alroth@skatteverket.se

Enligt 10 § får allmänna handlingar gallras. Vid gallring skall dock alltid beaktas att arkiven utgör en del av kulturarvet och att det arkivmaterial som återstår skall kunna tillgodose de ändamål som anges i 3 § tredje stycket.

Om det finns avvikande bestämmelser om gallring av vissa allmänna handlingar i annan lag eller i förordning gäller dessa bestämmelser.

Enligt arkivförordningen (1991:446) § 14 får statliga myndigheter endast gallra allmänna handlingar enligt;

- Riksarkivets föreskrift eller beslut (RA-FS och RA-MS), eller
- särskilda gallringsföreskrifter i lag eller förordning.

Om inte annat anges, ska allmänna handlingar därmed bevaras.

Vissa gallringsbeslut förutsätter att den enskilda myndigheten dokumenterar hur beslutet tillämpas, genom s.k. tillämpningsbeslut eller lokalt gallringsbeslut, som till exempel i enlighet med Riksarkivets föreskrifter och allmänna råd om gallring av handlingar av tillfällig eller ringa betydelse (RA-FS 1991:6 ändrat genom 1997:6 och 2012:2).

Riksarkivets myndighetsspecifika föreskrifter (RA-MS) och lokala gallringsbeslut (tillämpningsbeslut till RA-MS) framgår av dokumentplan.

Här ska nämnas några av de viktigare föreskrifter i lagar och förordningar som har varit eller är av betydelse för Skatteverkets gallring under perioden 2012 och framåt.

○ **För uppgifter och elektroniska handlingar:**

- lag (2001:181) om behandling av uppgifter i Skatteverkets beskattningsverksamhet, även kallad skattedatabaslagen (SdbL) 1 kap. 8 § och 2 kap. 11-13 §§
förordning (2001:588) om behandling av uppgifter i Skatteverkets beskattningsverksamhet, även kallad Skattedatabasförordningen (SdbF) 19-21a §§. I 18 § SdbF finns en viktig paragraf när det gäller bevarande av uppgifter i beskattningsdatabasen. SdbF 20 § säger att uppgifter som omfattas av gallringsskyldighet enligt 2 kap. 11 § och 12 § i SFS 2001:181 ska undantas från gallring om uppgifterna avser ett aktiebolag eller en ekonomisk förening vars styrelse hade sitt säte eller vars förvaltning utövades i Göteborgs kommun eller en kommun som ligger i Östergötlands, Gotlands eller Västernorrlands län den 1 november året före det år då beslut om slutlig skatt fattades.
- bestämmelser om gallring av deklARATIONER och uppgifter rörande dessa:
- skatteförfarandelag (2011:1244), SFL ger i kombination med skatteförfarandeförordning (2011:1261), SFF bestämmelser om gallring av deklARATIONER och uppgifter rörande dessa (20 kap. §§ 2-3 SFF). Motsvarande paragraf till SdbF 20 §, men rörande undantag om

Jan Olof Alroth
010-574 87 91
jan.olof.alroth@skatteverket.se

gallring av deklarationer och uppgifter rörande dessa från gallring för ett aktiebolag eller en ekonomisk förening finns i SFF 20 kap. § 2.

- Fastighetsdeklarationer gallras enligt 2 kap. 5 § fastighetstaxeringsförordningen (1993:1199), FTF. Representativa överlåtelse och förteckningar av uppgifter gallras enligt 1A kap. 1–5 §§ FTF (23 § SdbF).
 - **Fler lagar av betydelse när det gäller gallring:**
- 15 § lagen (1999:90) om behandling av personuppgifter vid Skatteverkets medverkan i brottsutredningar innehöll bestämmelser om gallring. Upphävd genom och ersatt med
- 4 kap. 1-2 §§ skattebrottsdatalag (2017:452)
- 13 § förordningen (2009:284) om identitetskort för folkbokförda i Sverige, upphävd genom och ersatt med
- 13 § förordning (2015:904) om identitetskort för folkbokförda i Sverige
- 15-16 §§ förordningen (1998:1234) om det statliga personadressregistret.
- 4 § förordning (2015:905) om behandling av personuppgifter i Skatteverkets äktenskapsregister- och bouppteckningsregister.
- förordning (2015:905) om behandling av personuppgifter i Skatteverkets äktenskapsregister- och bouppteckningsregister 4 §

Gallring i enlighet med i lag, förordning, Riksarkivets föreskrifter, samt lokala gallringsbeslut har utförts.

8. ÖVERLÄMNANDE AV ARKIV FRÅN ANNAN MYNDIGHET ELLER ENSKILD OCH ÖVERLÄMNANDE AV ARKIV TILL ANNAN MYNDIGHET ELLER ARKIVMYNDIGHET

För överlämnanden av arkiv eller delar av arkiv som har ägt rum under perioden 2012-2017, se bilaga 3. I denna bilaga ingår även förvarade arkiv på Skatteverket. Även arkiv deponerade hos Skatteverket av enskilda ingår i bilagan, i enlighet med RA-FS 2008:4.

Jan Olof Alroth
010-574 87 91
jan.olof.alroth@skatteverket.se

FÖRKORTNINGSLISTA

Förkortningar som förekommer i arkivbeskrivning Skatteverket 2012-2017.

<u>Förkortning</u>	<u>Förklaring</u>
ADMA	administrativa avdelningen
AO	Allmänna ombudet
DIB	Sektionen för dokument, information och bibliotek
DS	dokumentstyrningssektionen
EA	ekonomiavdelningen
EK-staben	ekonomistaben
ELS	ekonomi- och lönesektionen
FbdL	folkbokföringsdatabaslag = lag (2001:182) om behandling av personuppgifter i Skatteverkets beskattningsverksamhet
FFA	folk- och fastighetsavdelningen
FSN	Forskarskattenämnden
FTF	fastighetstaxeringsförordning (1993:1199)
GD	generaldirektör
HK	huvudkontoret
HRA	hr-avdelningen
ITA	it-avdelningen
KA	kommunikationsavdelningen
kap.	kapitel
KFM	Kronofogdemyndigheten
KMA	kundmötesavdelningen
K-staben	kommunikationsstaben
OIP	Office for International Projects
OSL	offentlighets- och sekretesslag (2009:400)
PA	produktionsavdelningen
PAN	personalansvarsnämnden
PE-staben	personalstaben
Prodled	produktionsledningsgruppen
PuL	personuppgiftslag (1998:204)
RA	rättsavdelningen
RA-FS	Riksarkivets föreskrifter och allmänna råd
RA-MS	Riksarkivets myndighetsspecifika föreskrifter
SdbF	skattedatabasförordning = förordning (2001:588) om behandling av uppgifter i Skatteverkets beskattningsverksamhet
SdbL	skattedatabaslag = lag (2001:181) om behandling av uppgifter i Skatteverkets beskattningsverksamhet



ARKIVBESKRIVNING

20(21)

Datum
2018-03-23

Dnr
204 134442-18/1211

Jan Olof Alroth
010-574 87 91
jan.olof.alroth@skatteverket.se

SFA	storföretagsavdelningen
SFF	skatteförfarandeförordning (2011:1261)
SFL	skatteförfarandelag (2011:1244)
SFR	storföretagsskatte-region
SKA	skatteavdelningen
SKB	särskilt kvalificerad beslutsfattare
SPAR	Statens personadressregister
SPAR-nämnden	Statens personadressregisternämnd
SRN	Skatterättsnämnden
SSC	Statens servicecenter
SÄK-staben	säkerhetsstaben
VE	avdelningen för verksamhetsstöd
VL	verksledning
VL-staben	verksledningsstaben
ÖD	överdirektör

Jan Olof Alroth
010-574 87 91
jan.olof.alroth@skatteverket.se

FÖRKLARINGAR

Verksamhetsgren	Sådan del av en rörelse som lämpar sig för att avskiljas till en självständig rörelse. - Inkomstskattelagen (1999:1229) 2 kap. 25 §
Verksamhetsområde	Den översta nivån i den verksamhetsbaserade arkivredovisningens klassificeringsstruktur. – Verksamhetsbaserad arkivredovisning, version 1.2. – Riksarkivet, 2010

BILAGOR TILL ARKIVBESKRIVNING SKATTEVERKET 2012-

1. Lagar och förordningar av betydelse för Skatteverkets verksamhet
2. Koncentrerade arbetsuppgifter
3. Överlämnande av arkiv mellan Skatteverket och andra myndigheter
4. Organisationskoder i Diarätt
5. Diarieplaner