

Vad beror skillnaden mellan kvinnors och mäns skattetilläggsbeslut på?

En undersökning av ärenden som avser reseavdrag

Förord

Syftet med denna rapport är att undersöka om det finns en oförklarad skillnad avseende i vilken utsträckning skattetillägg tas ut för kvinnor respektive män vid kontroller som avser avdrag för resor till och från arbetet.

Rapporten har tagits fram vid Skatteverkets analysenhet av Birgitta Bader, Daniel Hallberg och Yuwei Zhao De Gosson De Varennes.

Ett stort tack riktas till Skatteverkets vetenskapliga råd för de synpunkter vi fått på tidigare utkast till rapport. Rapportens analys och slutsatser svarar dock Skatteverkets analysenhet för.

Sundbyberg, juni 2023

Thomas Pettersson Westerberg
Chef för analysenheten

Sammanfattning

I den här rapporten undersöks om det finns en oförklarad skillnad avseende i vilken utsträckning skattetillägg tas ut för kvinnor respektive män.

En tidigare undersökning på ärenden avseende reseavdrag visar att skattetillägg tas ut i högre grad för kvinnor än män (cirka 4,4 procentenheter) bland de som kan komma i fråga om skattetillägg.¹ Andel kvinnor som fick skattetillägg var 25 procent medan andel män var 21 procent bland de som löper risk att få skattetillägg. Den tidigare undersökningen visar att skillnaden kvarstår när andra observerbara faktorer beaktas.

Denna analys utgår från samma urval som den tidigare undersökningen, det vill säga personer som löper risk att få skattetillägg. Det består av en del av de kontroller av avdrag för resor till och från arbetet som genomfördes under inkomstbeskattningen 2017 och 2018 där personen har svarat på Skatteverkets förfrågan och där avdraget som begärdes i deklARATIONEN sänktes helt eller delvis. Totalt ingår 5 043 ärenden i analysen.

Frågeställningar som besvaras med analysen är:

- Skiljer sig de underlag åt som kvinnor och män skickar till Skatteverket vid kontroll avseende underlagens innehåll och kvalitet?
- Finns det en skillnad i bevisläge för skattetillägg mellan kvinnor och män?
- Kvarstår könsskillnad i skattetillägg efter att hänsyn tagits till skillnader i underlag, bevisläge och andra observerbara faktorer?

För att besvara frågeställningarna har en kvalitativ uppföljning genomförts för ett urval bestående av 500 slumpmässigt utvalda ärenden. I uppföljningen har underlag som skickats in till Skatteverket noterats och legat till grund för en bedömning av bevisläget för att ta ut skattetillägg. Bevislägesbedömningen har angivits som ett poäng på en skala mellan 1 och 5, där 5 anger det högsta bevisläget och 1 det lägsta.

Bevisläget bedömdes utifrån underlag som var anonymiserat avseende de sökande personernas kön och identitet, och gjordes av tio handläggare som inte har haft kännedom om vare sig huruvida skattetillägg ingick i det ursprungliga beslutet eller den ursprungliga handläggarens identitet. Dessa tio handläggare benämns fortsättningsvis *granskare*. Deras bedömningar av bevisläget är gjord utan vetskap om bland annat den sökande personens kön och därmed opåverkad av eventuella medvetna eller omedvetna förväntningar om kvinnor respektive män som kan finnas, och som annars skulle kunna inverka på bevislägesbedömningen. Uppgiften om bevislägesbedömningen har används som en förklarande faktor i den statistiska analysen för att undersöka om könsskillnaden i skattetillägg kvarstår. Bevislägesbedömningarna har enbart använts i denna analys och har inte tillförts de ursprungliga ärendena och har därför inte påverkat några beslut för enskilda.

Små könsskillnader i underlag

Skillnaden i vilka typer av underlag som kvinnor respektive män skickar in är relativt liten. Ingen av dessa skillnader är statistiskt säkerställd. Andel kvinnor som har medgett fel och lämnat nya inkomstdeklarationer för att sänka begärda reseavdragsbelopp är större än

¹ Jämställhetsintegrering och bemötande i kontrollen, Analysrapport, Dnr. 8-1030781, 2022-09-12.

andelen män men skillnaden är inte statistiskt säkerställd. Att medge fel eller ändra det begärda avdraget efter förfrågan/telefonsamtal med Skatteverket kan anses som ett avgörande bevis på att oriktiga uppgifter lämnats i deklarationen.

Varierande könsskillnad i bevisläge för att påföra skattetillägg

Det finns inga statistiskt säkerställda skillnader mellan kvinnor och män i bevisläge, vare sig i genomsnitt eller i andel med högt bevisläge. Andelen som har ett högt bevisläge bedömt utifrån inskickade underlag är dock 5 procentenheter högre för kvinnor än män. När bedömningen görs utifrån både inskickade underlag och granskarnas egen efterforskning, inklusive beräkning av tidsvinst och inhämtade uppgifter från skatteverkets dataregister, blir andelen med ett högt bevisläge 4-5 procentenheter lägre för kvinnor än för män.

Vidare visar den kvalitativa uppföljningen att det finns en positiv korrelation mellan bevisläget och tidigare beslut om skattetillägg. De som fick skattetillägg har gett Skatteverket ett bättre bevisläge än de som inte har fått skattetillägg.

Könsskillnad i skattetillägg kvarstår när hänsyn tagits till skillnader i underlag och bevisläge

Könsskillnaden avseende i vilken utsträckning skattetillägg tas ut kvarstår när hänsyn även har tagits till bevisläget. Det finns en viss variation i den kvarstående könsskillnaden i skattetillägg beroende på vilket mått på bevisläget som används. När hänsyn tas till bevisläget utifrån inskickade underlag men inte till egen efterforskning minskar könsskillnaden, jämfört med om ingen hänsyn tas till bevisläget alls. Könsskillnaden är dock alltså statistiskt signifikant. När hänsyn tas till bevisläget utifrån både inskickade underlag och egen efterforskning ökar könsskillnaden ytterligare, jämfört med att inte alls kontrollera för bevisläget.

Ytterligare analys visar att skillnaden i hur skattetillägg påförs män och kvinnor främst drivs av kvinnliga handläggare och av handläggare med kort anställningstid (till exempel sommarvikarier eller nya anställda). Bland ärenden som hanterats av manliga handläggare eller av handläggare med lång anställningstid finns ingen eller liten skillnad i beslut om skattetillägg, beroende på om den sökande är man eller kvinna. Resultaten gäller även om hänsyn tas till bevisläget.

Vad beror den återstående skillnaden på?

Sammanfattningsvis visar analysen att det återstår en könsskillnad avseende i vilken utsträckning som skattetillägg tas ut som varken kan förklaras av observerbara faktorer som inkluderats i denna analys eller bevisläget för att påföra skattetillägg. Det behöver inte tolkas som att den återstående skillnaden är omotiverad, snarare kan det peka på att det kan finnas andra faktorer än de som använts här och som samvarierar med kön och beslutet om skattetillägg.

Vad som förklarar den återstående skillnaden mellan kvinnor och män i skattetillägg kan denna analys dock inte klargöra. I syfte att skapa förutsättningar för lärande och i förlängningen en mer effektiv och jämlik handläggning bör eventuella framtida analyser ställa upp tydliga, rimliga och testbara hypoteser. Det kan till exempel handla om i vilken utsträckning handläggare gör efterforskning, eller på vilket sätt handläggares bedömning påverkas av mötet med personer under utredningens gång, till exempel via muntlig

konversation. För att analysera detta kan andra metoder och angreppssätt behöva användas än de som dessa resultat bygger på.

De viktigaste resultaten är följande:

- Skattetillägg tas ut i högre utsträckning för kvinnor än män vid kontroller avseende privatpersoners yrkade reseavdrag. Skillnaden kvarstår när hänsyn tagits till en rad andra förklarande faktorer, inklusive det bevisläge som bedömts föreligga för att påföra skattetillägg utifrån inskickade underlag och den efterforskning som handläggare gör i ärendet.
- Resultatet drivs främst av dels kvinnliga handläggare, dels handläggare med kort anställningstid (till exempel sommarvikarier eller nyanställda).
- Den kvarstående könsskillnaden i skattetillägg, efter att hänsyn tagits till bevisläget, behöver alltså förklaras av andra faktorer som inte går att observera i denna studie.

Innehåll

1	Introduktion	7
2	Analyspopulation och datakällor.....	9
3	Metod	11
3.1	Kvalitativ uppföljning av bevisläge	11
3.2	Statistisk analysmetod.....	13
4	Resultat.....	15
4.1	Könsskillnad i bevisläge	15
4.2	Könsskillnad i skattetillägg	16
5	Sammanfattande diskussion.....	21
6	Referenser.....	24
7	Bilaga	25

1 Introduktion

En undersökning av bemötandet i kontrollen genomfördes 2022 för en population bestående av 10 919 privatpersoner som valts ut för kontroll av reseavdrag för inkomstår 2017 och 2018.^{2,3,4} Bemötandet undersöktes i en mängd avseenden: skriftliga kontakter, handläggarens beteende, om personen väljer att svara Skatteverket i samband med att kontroll utförs, och beslut om sänkt avdrag och skattetillägg. Resultaten visade att bemötande vid kontroll av dessa ärenden är jämställt i de flesta aspekter som undersöktes, i så måtto att det inte finns några statistiskt säkerställda skillnader mellan kvinnor och män. De olikheter i bemötandet som konstaterades i en tidigare undersökning från 2007 kunde alltså inte bekräftas.⁵ Däremot visade resultaten att sannolikheten att få skattetillägg är högre för kvinnor än för män som fått beslut om sänkt reseavdrag. Könsskillnaden är statistiskt säkerställd och kan inte förklaras av andra faktorer som kunde observeras i undersökningen.

Föreliggande analys är en utvidgning av undersökningen från 2022. Syftet är att undersöka om den skillnad avseende i vilken utsträckning skattetillägg tas ut för kvinnor respektive män som har fått ett beslut om sänkt reseavdrag kan förklaras av skillnader i ”bevisläget”.

Skattetillägg ska tas ut av den som på något annat sätt än muntligen har lämnat en oriktig uppgift under förfarandet (49 kap. 4 § Skatteförfarandelagen, SFL). Det är viktigt att notera att bevisbördan för oriktig uppgift ligger på Skatteverket. Detta innebär att skattetillägg normalt sett inte kan tas ut om personen i fråga inte har svarat eller lämnat underlag som förser Skatteverket med tillräckligt bra bevisläge för att myndigheten ska kunna påföra skattetillägg. Syftet med skattetillägget är att förmå den uppgiftsskyldige att lämna tillräckliga och korrekta uppgifter från början, till exempel i en deklARATION, för att Skatteverket ska kunna fatta korrekta beskattningsbeslut.

Skattetillägget ska normalt beräknas på ett underlag som motsvarar den ytterligare skatt eller avgift som Skatteverket tar ut med anledning av att den oriktiga uppgiften korrigeras. När det gäller slutlig skatt är skattetillägget 40 procent av den skatt som inte skulle ha bestämts om den oriktiga uppgiften hade godtagits.

Skattetillägg får inte tas ut när det skattebelopp som kunde ha undandragits genom ett fel eller passivitet är obetydligt (49 kap. 10 § 3 SFL). Skatteverket anser att ett obetydligt belopp är ett belopp som inte överstiger 10 procent av ett prisbasbelopp.⁶

Beslut om att ta ut skattetillägg vid oriktiga uppgifter och eventuellt befrielse från skattetillägg ska enligt arbetsordningen alltid förankras hos en särskilt kvalificerad beslutfattare (SKB). Detta innebär att det slutgiltiga beslutet om skattetillägg, i vissa fall, kan skilja sig från vad handläggaren initialt har föreslagit.

² Skatteverket (2022).

³ Privatpersoner kan under vissa förutsättningar få avdrag för utgifter för att resa till och från arbetet. Det finns krav på ett visst avstånd och om resan görs med bil även ett krav på viss tidsvinst jämfört med kollektivtrafik. Förutom att kunna redogöra för hur resan har skett behöver den som gör avdraget kunna förklara hur avdragsbeloppet har beräknats och även skicka in underlag för avdraget om Skatteverket begär det.

⁴ Kontrollerna genomfördes år 2018 och 2019.

⁵ Skatteverket (2007).

⁶ Obetydligt skattebelopp eller avgiftsbelopp vid uttag av skattetillägg och efterbeskattning enligt skatteförfarandelagen, Rättsliga ställningstaganden, Skatteverket, Datum: 2015-09-10, Dnr: 131 473018-15/111.

Denna analys är begränsad till de personer som kan komma i fråga för skattetillägg, det vill säga de har fått beslut om sänkt avdrag och har svarat på skatteverkets förfrågan. I analysen ingår totalt 5 043 ärenden.

En enkel gruppjämförelse mellan könen visar att andelen kvinnor som fick skattetillägg är 24 procent medan andelen män ligger på 21 procent. Skillnaden är statistiskt säkerställd. Denna skillnad kan dock förklaras av flera faktorer. Skillnaden kan till exempel uppstå om kvinnor som grupp gett Skatteverket ett bättre bevisläge än gruppen män genom att skicka in fler och mer relevanta och informativa underlag. Förklaringar till varför gruppen kvinnor skulle göra det kan vara att kvinnor uppvisar ett mindre risktagande beteende jämfört med män och är mer benägna än män att tala sanning, vilket tidigare forskning visat.⁷

Även interaktionen mellan handläggare och personen som handläggningen avser kan vara en del av förklaringen. Tidigare forskning visar att handläggares egenskaper och förväntningar på personen som handläggningen avser kan ha påverkan på utfallet (så kallad *Caseworker effects*). Inom till exempel arbetsmarknadsområdet finner forskning stöd för att arbetsförmedlare påverkar hur fort de arbetssökande får arbete; vissa förmedlare lyckas betydligt bättre än andra.⁸ Samma forskning visar att kvinnliga och erfarna arbetsförmedlare presterar bättre än andra förmedlare. Arbetssökande gynnas också av att ha en förmedlare med liknande utbildning och arbetsmarknadshistorik.⁹ Annan forskning inom socialförsäkringsområdet visar att försäkringskassehandläggares attityd till regelverket inom sjukförsäkringsområdet påverkar sannolikheten att personer återvänder till arbete efter en period med sjukpenning.¹⁰ En ytterligare undersökning konstaterar tydliga skillnader i sjukskrivning mellan män och kvinnor vid samma nivå på den bedömda arbetsförmågan, och lyfter bland annat fram normer bland sjukskrivande läkare som en möjlig förklaring.¹¹

Frågeställningar som besvaras i den här analysen är:

- Skiljer sig de underlag åt som kvinnor och män skickar till Skatteverket vid kontroll avseende underlagens innehåll och kvalitet?
- Finns det en skillnad i bevisläge för skattetillägg mellan kvinnor och män?
- Kvarstår könsskillnad i skattetillägg efter att hänsyn tagits till skillnader i underlag, bevisläge och andra observerbara faktorer?

Varken underlagens beskaffenhet eller omfattning, eller bedömning av bevisläge för skattetillägg är direkt tillgängliga i data. För att undersöka skillnader i underlag och bevisläge har en kvalitativ uppföljning genomförts för ett urval bestående av 500 slumpmässigt utvalda ärenden av de ursprungliga 5 043 ärendena. Dessa ärenden har slumpmässigt tilldelats 10 handläggare, som har fått ange sina bedömningar av bevisläge i dessa ärenden utifrån förfrågningar som skickats ut, skriftliga svar som lagras i ärendehanteringssystemet, tjänsteanteckningar där muntliga svar dokumenteras och kompletterande uppgifter från

⁷ Se t.ex. Charness & Gness (2012), Muehleusser, Roider & Wallmeier (2014), Capraro (2017), Childs (2012), Friesen och Gangadharan (2012).

⁸ Cederlöf m.fl. (2022).

⁹ Exempel på andra svenska studier inom arbetsmarknadsområdet som visar på handläggarnas betydelse för utfallet är Arai m.fl. (2020), Riksrevisionen (2020), Larsson (2019) och Lagerström (2011).

¹⁰ Granqvist m.fl. (2015).

¹¹ Riksrevisionen (2019). Undersökningen tar upp flera andra möjliga förklaringar, till exempel att kvinnor i genomsnitt är mer öppna inför att vara sjukskrivna än män, och att män i högre utsträckning föredrar annan behandling

Skatteverkets egna register. Dessa tio handläggare benämns fortsättningsvis *granskare* i denna rapport för att särskilja dem från de ursprungliga handläggarna som handlade ärendena. De har ingen granskande uppgift i den meningen att de överprövar tidigare beslut i ärendena. Bevislägesbedömningarna har enbart använts i denna analys och har inte tillförts de ursprungliga ärendena och har därför inte påverkat några beslut för enskilda. Samtliga underlag som granskarna möter är anonymiserade avseende personernas kön och identitet. Uppgifter som visar om skattetillägg ingick i det ursprungliga beslutet samt uppgifter som identifierar handläggaren har också tagits bort. Detta görs för att säkerställa att bedömningarna av bevisläget för skattetillägg endast baseras på underlag utan någon påverkan av personernas egenskaper (inklusive kön) och de ursprungliga handläggarnas beslut om skattetillägg.

Uppgifter om bevisläge som tagits fram via den kvalitativa uppföljningen används sedan som en förklarande faktor i statistiska analyser för att undersöka om könsskillnaden i skattetillägg kvarstår.

Rapporten disponeras enligt följande. Avsnitt 2 beskriver analyspopulation and data som används i analysen. Avsnitt 3 redogör för analysmetoder. Avsnitt 4 presenterar analysresultat och rapportens slutsatser sammanfattas i avsnitt 5.

2 Analyspopulation och datakällor

Denna analys genomförs på en delpopulation av de ärenden som ingår i den tidigare analysen *Jämställhetsintegrering och bemötande i kontrollen*.¹² Ärenden avser kontroller av reseavdrag i inkomst av tjänst för inkomståren 2017 och 2018 som kan komma i fråga för skattetillägg, vilket innebär att analyspopulationen avgränsas till de ärenden som uppfyller följande två kriterier:

- personen har svarat på Skatteverkets förfrågan (det finns tjänsteanteckningar eller inskickade underlag i ärendet) och
- personen har fått ett beslut om sänkt avdrag.

Analysen avgränsas även till ärenden som har handlagts av handläggare som har utrett minst två ärenden avseende reseavdrag inkomståren 2017 och 2018. Skälet för detta är metodologiskt; det behövs data på minst två ärenden per handläggare för att analysen ska kunna ta hänsyn till alla egenskaper hos handläggarna som är konstanta över tid och som kan vara relevanta för beslutet om skattetillägg. Vissa av dessa egenskaper är icke-observerbara, såsom handläggarens allmänna benägenhet att besluta i en viss riktning vad gäller skattetillägg. Metoden tar också hänsyn till andra egenskaper som också är konstanta över tid och kan ha betydelse för skattetilläggsbeslutet (till exempel handläggarens ålder när ärendet handlades, kön, handläggarens erfarenhet, anställningstidpunkt, med mera). I specifikationerna nedan benämns detta fortsättningsvis som *handläggarefixa effekter* (*handläggare-FE*).

Totalt består analyspopulationen av 5 043 ärenden (det vill säga personer). För samtliga personer inhämtas korrespondensmaterial, inklusive inkomstdeklarationer, förfrågningar, tjänsteanteckningar och svar genom ett maskinellt uttag från myndighetens ärendehanteringssystem TINA. Vidare hämtas deklara-tions- och bakgrundsuppgifter som

¹² Skatteverket (2022) Rapport. Dnr. 8-1030781.

finns tillgängliga i Skatteverkets dataregister. Bakgrundsuppgifter som används i analysen är kön, ålder, folkbokförings-län och -kommun, folkbokföringsadress, fordons mätarställningar samt arbetsgivaruppgifter. De deklarationsuppgifter som används är inkomst av tjänst, yrkade och beviljade belopp för reseavdrag för det aktuella ärendet samt under den närmast föregående 3-årsperioden.¹³

Tabell 2-1 visar en jämförelse mellan kvinnor och män som grupp i olika aspekter. Gruppen består till 35 procent av kvinnor och till 65 procent av män. Kvinnor och män är i genomsnitt lika gamla (41 år) och yrkar avdraget för första gången i lika stor utsträckning (40 procent). Ungefär lika stor andel bland kvinnor och män bor i storstadsregioner (87 respektive 85 procent).

Kvinnor har en något lägre genomsnittlig tjänsteinkomst än män. Andelen kvinnor som har bil är 71 procent, vilket är lägre än för männen där 87 procent har bil. Andelen kvinnor som har haft telefonsamtal med Skatteverkets handläggare är 56 procent medan det är 60 procent bland männen.

Man kan notera att det begärda och det beviljade avdraget i genomsnitt skiljer sig åt i detta urval. Anledningen till det är avgränsningen som gjorts för analysen (samtliga har fått ett beslut om sänkt avdrag). Begärt avdrag i kronor är något högre för män än för kvinnor (ca 49 000 kronor mot ca 47 000 kronor). Beviljat reseavdrag är något högre för kvinnor än för män (ca 17 500 kronor mot ca 16 500 kronor). Som andel av tjänsteinkomsten är dock såväl det begärda avdraget som det beviljade avdraget ungefär lika högt bland kvinnor som bland män (ca 13 procent respektive 5 procent).

Andel ärenden som har en skattemässig ändring över 10 procent av prisbasbelopp (PBB) är 80 procent för kvinnor och 82 procent för män. Andelen kvinnor som fått skattetillägg är 25 procent och andelen män är 21 procent. Bland de som har fått skattetillägg har kvinnor i genomsnitt fått betala 400 kronor (motsvarande 10 procent) mindre än män. Däremot är det ingen skillnad när storleken av skattetillägget sätts i förhållande till tjänsteinkomsten.

¹³ Historiska uppgifter om reseavdrag används för att skapa en variabel som indikerar om personen sökte reseavdrag första gång under denna 3-årsperiod.

Tabell 2-1 Beskrivande statistik

	Kvinnor	Män
Antal ärenden	1 799	3 244
Ålder (genomsnitt, år)	41,83	41,28
Tjänsteinkomst (genomsnitt, kr)	345 518	363 264
Förstagångsavdrag (andel)	0,4	0,4
Hemvist i storstadsregionerna (andel)	0,87	0,85
Har bil (andel)	0,71	0,87
Haft telefonsamtal (andel)	0,56	0,60
Begärt reseavdrag (genomsnitt, kr)	47 116	48 926
Beviljat reseavdrag (genomsnitt, kr)	17 429	16 677
Skattemässig ändring >= 10 % av PBB (andel)	0,80	0,82
Fått beslut om skattetillägg (andel)	0,25	0,21
Skattetillägg (kr)	948	921
Skattetillägg som andel av tjänsteinkomst	0,29 %	0,25 %
<i>Bland de som fått skattetillägg:</i>		
Skattetillägg (kr)	3 651	4 072
Skattetillägg som andel av tjänsteinkomst	1,12 %	1,12 %

3 Metod

3.1 Kvalitativ uppföljning av bevisläge

Undersökningen av underlagens beskaffenhet och omfattning samt bevisläge för att ta ut skattetillägg har genomförts som en kvalitativ uppföljning för ett urval bestående av 500 ärenden ur analyspopulationen som beskrivs ovan i avsnitt 2. Populationen delades in i fyra stratum utifrån kön och beslut om skattetillägg. Inom respektive stratum har 125 ärenden valts ut slumpmässigt. Detta innebär att stratum 1 och 2 är överrepresenterade i urvalet medan stratum 3 och 4 är underrepresenterade. I analysen viktas observationerna i de olika stratummen för att justera för detta, se kolumn 5 i Tabell 3-1 nedan.¹⁴

¹⁴ Se bilaga för balanstest för slumpurval.

Tabell 3-1 Fördelning av stratum och urval för undersökning av bevisläge

Stratum	Förklaring	Antal i målpopulation	Antal i urvalspopulation	Vikt (antal i målpopulation / antal i urvalspopulation)
1	Kvinnor som fick skattetillägg	448	125	3,584
2	Män som fick skattetillägg	695	125	5,560
3	Kvinnor som inte fått skattetillägg	1 351	125	10,808
4	Män som inte fått skattetillägg	2 549	125	20,392

De 500 utvalda ärendena fördelades slumpmässigt inom respektive stratum till 10 granskare.¹⁵ Som nämndes ovan används begreppet *granskare* i rapporten för att beteckna de handläggare som deltog i den kvalitativa uppföljningen av de 500 ärendena. Dessa ingår inte bland de handläggare som genomförde kontrollerna av reseavdraget när avdraget begärdes. De ursprungliga handläggarna benämns i rapporten *handläggare*.

Det finns en viss olikhet mellan urvalet och målpopulationen med avseende på sammansättning av handläggare. Det finns för det första färre antal unika handläggare inom urvalspopulationen än i målpopulationen. För det andra är fördelning av antal ärenden samt andel beslut om skattetillägg per handläggare olika inom urvals- och målpopulationen (se Figur 7-1 i bilaga). Anledningen till olikheten är att urvalet drogs på ärendenivå och utan stratifiering på antalet ärenden som handläggare beslutat om. Detta kan komma att innebära att det inte går att jämföra punktskattningar av specifikationen med handläggare FE mellan urvals- och målpopulationen.

För att resultatet ska bli tillförlitligt har granskarna valts ut bland handläggare med stor erfarenhet av ärenden som avser avdrag för resor. Granskarna kan därmed förväntas både vara väl insatta i hur detta hanteras när inkomstdeklarationer kontrolleras och kunna göra bedömningar av bevisläget för att ta ut skattetillägg i samband med begäran av reseavdrag.

För att granskarnas bedömning av bevisläget ska vara opåverkad av eventuella medvetna eller omedvetna förväntningar om kvinnor respektive män som kan finnas, och som annars skulle kunna inverka på bevislägesbedömningen har sökande personens kön och viss annan information avlägsnats från ärendena. Utöver kön har uppgifter som kan avslöja personernas identitet samt information om huruvida skattetillägg påförts eller inte tagits bort från de dokument som ska bedömas. Uppgifter som identifierar den ursprungliga handläggaren har också tagits bort från underlaget.

De underlag som granskarna har tillgång till består av alla inkomstdeklarationer som lämnats av personerna för det år avdraget begärdes, alla förfrågningar som skickats ut av

¹⁵ Eftersom antal ärenden inom varje stratum är en udda siffra (125) går det inte att göra en jämn fördelning av alla 125 ärenden mellan 10 handläggare. Därför valdes 5 ärenden slumpmässigt från varje stratum i ett första steg. Dessa, sammanlagt 20 ärenden, slogs ihop och fördelades jämnt till handläggarna. De resterade 120 ärendena inom varje stratum fördelades slumpmässigt till 10 handläggare i jämn storlek. Den ovannämnda processen om slumpmässig fördelning repeterades 1 000 gånger och den fördelning som gav minsta standardavvikelse av genomsnittliga antal underlag per ärende mellan handläggarna valdes till analys.

handläggarna, tjänsteanteckningar som dokumenterar telefonsamtal eller andra uppgifter som lämnats under den ursprungliga utredningen och de svar som skickats in av personerna.

För att den kvalitativa bedömningen ska vara så lik den som normalt görs när reseavdrag kontrolleras har vissa tilläggsuppgifter tagits fram. Dessa är (1) mätarställningar för bilar som använts av personerna under inkomståret från besiktningkontroller före den första förfrågan samt (2) datum för ägarbyten för bilarna som användes. (3) Adresser som personerna var folkbokförda på under året. (4) Uppgifter som lämnats av arbetsgivare där det framgår vilka arbetsgivare som lämnat kontrolluppgifter, hur många månader kontrolluppgiften avser samt om personerna har haft en bil- eller drivmedelsförmån under inkomståret.

Den kvalitativa undersökningen (bevislägesbedömningen) består av två steg. Granskarna följer först upp vilka underlag och handlingar som lämnats i ärendet och bedömer därefter bevisläget för att ta ut skattetillägg på en skala mellan 1-5, där 5 anger det högsta bevisläget och 1 det lägsta. Notera att det inte framgår av ärendeunderlagen om de ursprungliga handläggarna gjorde tidsvinstberäkning och efterforskning, det vill säga använde sig av tilläggsuppgifterna för sitt beslut. För att undersöka hur bevislägesbedömningen påverkas av att tillföra uppgifter via efterforskning görs bedömningen av bevisläget i tre steg. Det första avser bevisläget baserat endast på de inskickade underlagen och uppgifterna som antecknades i tjänsteanteckningar (härefter benämnt som ”bevis 1”). Det andra avser bevisläget där hänsyn också tagits till egen beräkning av tidsvinst med hjälp av tillgängliga söktjänster (härefter benämnt som ”bevis 2”).¹⁶ Det tredje avser bevisläget där hänsyn även tagits till de uppgifter som hämtas från Skatteverkets databas (härefter benämnt som ”bevis 3”). Enkelt uttryckt tar bevis 1 endast hänsyn till vad personer har lämnat in medan bevis 2 och 3 tar hänsyn till den efterforskning som handläggare normalt gör när reseavdrag kontrolleras.¹⁷

3.2 Statistisk analysmetod

För att undersöka om det finns statistiskt signifikanta skillnader i skattetillägg som inte förklaras av andra observerbara faktorer än kön, inklusive bevisläget för att påföras skattetillägg, skattas följande linjära regressionsmodell:¹⁸

$$\text{Skattetillägg} = \alpha + \beta \text{kvinn} + \gamma \text{ kontroll. var} + \delta \widehat{\text{bevisläge}} + \widehat{\text{Ursprunglig Handläggare FE}} \quad (1)$$

där skattetillägg är en 1/0-variabel för om personen fick skattetillägg och *kvinn* är 1 om personen är en kvinna och 0 om den är en man. Kontrollvariabler som ingår i modellen är

¹⁶ För att man ska få göra avdrag för resor med bil, motorcykel eller mopedbil ska man regelmässigt göra en tidsvinst på minst två timmar per dag jämfört med att åka kollektivt.

¹⁷ Bevislägesbedömningarna har enbart använts i denna analys och har inte tillförts de ursprungliga ärendena och har därför inte påverkat några beslut för enskilda. Bedömning om skattetillägg bör tas ut eller inte görs alltså inte genom den beskrivna bevislägesbedömningen. Dessa bevislägesbedömningar har heller inte fungerat som överprövning av de ursprungliga ärendena. På Skatteverket genomförs andra uppföljningar för att säkerställa att handläggare tar ut skattetillägg enligt gällande riktlinjer.

¹⁸ I modellen ingår så kallade fixa effekter både för kommun och för ursprunglig handläggare. Individer som bor i olika kommuner kan ha olika förutsättningar att göra reseavdrag då distans till arbetsställen och tillgång till kollektivtrafik kan variera. Kommuntillhörighet kan därmed vara relaterad i modeller som avser personers deltagande och handläggares beteende. Handläggare fixa effekter tar hänsyn till både observerbara och icke-observerbara tidskonstanta skillnader mellan handläggare som i sin tur kan påverka utfall.

personens egenskaper¹⁹, personens deltagande vid kontrollsituation,²⁰ bemötande av de ursprungliga handläggarna vid första kontakt²¹ och även de indikatorer som avgör om en person kommer med i riskurvalet.²² Denna ekvation skattas för både urvalet för undersökningen av bevisläge och hela analyspopulationen. En nollskild och statistiskt säkerställd skattning av β innebär att det finns en skillnad i skattetillägg mellan gruppen kvinnor och gruppen män som inte kan förklaras av bevisläget eller andra observerbara faktorer än kön.

I analysen illustreras även hur skillnaden mellan kvinnor och män avseende hela analyspopulationen påverkas av bevisläget. För att genomföra en skattning för hela analyspopulationen används simulerade värden för de tre måtten av bevisläge. Simuleringen görs enligt följande sätt:

Med information om de tre måtten av bevisläge från de 500 utvalda ärendena kan följande modell skattas i ett första steg:

$$\text{Bevisläge} = \theta + \rho_{\text{kvinnor}} + \varphi_{\text{skattetillägg}} + \gamma_{\text{kontroll.var}} + \varepsilon \quad (2)$$

där $\varepsilon \sim \text{Binorm}(0, \sigma^2)$ och observationerna viktas med samplingsvikter enligt avsnitt 2.

De två huvudsakliga förklarande variablerna i ekvation (2), det vill säga kvinna och skattetillägg, kan antas vara exogena (ej korrelerade med residualen ε) eftersom bedömningen av bevisläget görs av granskare utan vetskap om personernas kön eller beslut om skattetillägg som fattades av de ursprungliga handläggarna. På grund av det och eftersom ärendena är slumpmässigt tilldelade granskarna är skattningen av ρ inte påverkad av granskarens eventuella förutfattade mening om hur könet på den sökande hänger ihop med bevisläget. Detsamma gäller skattningen av φ , det vill säga bevislägesbedömningen kommer inte att vara färgad av de ursprungliga handläggarnas beslut om skattetillägg. En statistisk signifikant ρ kan därför tolkas som en skillnad i bevisläget som endast beror på att kvinnor och män lämnat underlag med mera som skiljer sig åt, betingat på kontrollvariabler, men inte på en eventuellt förutfattad mening av kvinnor och mäns underlag.

Modellen som skattas enligt ekvation (2) kan användas för att predicera bevisläge för samtliga 5 043 ärenden i analyspopulationen. För att ta hänsyn till osäkerhet i prediktionen som uppstår på grund av feltermen, görs en *monte carlo-simulering* av feltermen. Det vill säga att $\hat{\varepsilon}$ genereras och tilldelas till alla personer i målpopulationen K gånger enligt den observerade sannolikhetsfördelningen för $\hat{\varepsilon}$.

$$\widehat{\text{Bevisläge}}_k = \hat{\theta} + \hat{\rho}_{\text{kvinnor}} + \hat{\varphi}_{\text{skattetillägg}} + \hat{\gamma}_{\text{kontroll.var}} + \hat{\varepsilon}_k; k = 1, \dots, K. \quad (3)$$

¹⁹ Kontrollvariabler avseende personernas egenskaper är ålder (år), inkomst (kr), hemvist i stora städer (1/0) samt om det är första gången reseavdrag görs (1/0).

²⁰ Kontrollvariabler avseende personens deltagande är om personen har lämnat svar (1/0), antal sidor i inskickade underlag (antal sidor), om personen har skickat in tidsvinstblankett (1/0) och om telefonsamtal har skett mellan personen och handläggaren (1/0).

²¹ Kontrollvariabler avseende bemötande vid första kontakt är om förfrågningar som skickats ut av den ursprungliga handläggaren har en trevligare tonalitet (1/0), har en läsbarhetsindex som ligger under 45 (1/0) och innehåller förkortningar. Exakta definitioner framgår i Skatteverket rapport (dnr: 8-1030781).

²² Riskindikatorer är sekretessbelagda uppgifter.

4 Resultat

4.1 Könsskillnad i bevisläge

I det här avsnittet redovisas resultaten från den kvalitativa uppföljningen som genomfördes för 500 utvalda ärenden (se tillvägagångssätt i avsnitt 3.1).

Tabell 4-1 visar vilka typer av underlag som kvinnor respektive män skickar in. Som framgår av tabellen är skillnaden mellan könen relativt liten och analys visar att ingen av dessa skillnader är statistiskt säkerställd. Man kan notera att andel bland kvinnor som har medgett fel och lämnat nya inkomstdeklarationer för att sänka begärda reseavdragsbelopp är större än andelen bland män. Att medge fel eller ändra det begärda avdraget efter förfrågan/telefonsamtal med Skatteverket kan anses som ett avgörande bevis på att oriktiga uppgifter lämnats i deklarationen. Skillnaden är dock inte statistiskt säkerställd.

Tabell 4-1 Förekomsten av vilka underlag som lämnas av kvinnor respektive män (andelar)

	Kvinnor	Män
Medgett fel	0,17	0,13
Ny INK1 har lämnats efter förfrågan/telefonkontakt	0,05	0,03
Upplysning om reseavdrag har lämnats i Inkomstdeklarationen	0,00	0,01
Antal resor, avstånd, belopp/mil framgår	0,51	0,45
Tidsvinstblanketten har fyllts i	0,16	0,17
Arbetstidsschema/arbetsgivarintyg finns	0,09	0,10
Lönespecifikationer finns	0,03	0,04
Registreringsnummer framgår	0,68	0,72
Bevis på körda mil, service eller besiktningssprotokoll framgår	0,15	0,13
Bevis på betalning för resorna har lämnats	0,16	0,14

Not: Resultaten är justerade med vikter enligt Tabell 3-1

Tabell 4-2 visar bevisläget för kvinnor respektive män. Det framgår av tabellen att de genomsnittliga bevislägena (skala 1 till och med 5) inte skiljer sig åt mellan könen (se rad 1-3). Andel kvinnor som har ett högt bevisläge (4 eller högre på bedömningsskalan) bedömt utifrån inskickade underlag är dock 5 procentenheter högre än män (se rad 4). När bedömningen görs utifrån både inskickade underlag och granskarnas egen efterforskning, inklusive beräkning av tidsvinst och inhämtade uppgifter från skatteverkets dataregister blir andel kvinnor med ett högt bevisläge 4-5 procentenheter lägre än män (se rad 5-6). Dock är inga av dessa skillnader statistiskt säkerställda.

Tabell 4-2 Bedömt bevisläge (medelvärde) uppdelat på kvinnor och män

	Kvinnor	Män
Bevis 1	2,65	2,49
Bevis 2	3,17	3,26
Bevis 3	3,21	3,32
Högt bevis 1	0,37	0,32
Högt bevis 2	0,51	0,56
Högt bevis 3	0,52	0,56

Not: Bevis 1 avser bevisläget baserat endast på de inskickade underlagen och uppgifterna som antecknades i tjänsteanteckningar. Bevis 2 avser bevisläget där hänsyn också tagits till handläggarens beräkning av tidsvinst med hjälp av tillgängliga söktjänster. Bevis 3 avser bevisläget där hänsyn även tagits till de uppgifter som hämtas från Skatteverkets databas. Resultaten är justerade med vikter enligt Tabell 3-1. "Bevis" avser en gradering från 1 till 5. "Högt bevis" är 1 om bevisläget är 4 eller 5, 0 annars.

Vidare visar den kvalitativa uppföljningen att det finns en positiv korrelation mellan bevisläget och tidigare beslut om skattetillägg (se Tabell 4-3 nedan). De som fick skattetillägg har gett Skatteverket ett bättre bevisläge för möjligheten att påföra skattetillägg (rad 1 och 2) än de som inte har fått skattetillägg (rad 3 och 4).

Tabell 4-3 Jämförelse av bedömt bevisläge mellan kön och ursprungliga handläggares beslut om skattetillägg

Kön	Skatte- tillägg	Bevis 1	Bevis 2	Bevis 3	Högt bevis 1	Högt bevis 2	Högt bevis 3
Kvinna	Ja	3,54	4,30	4,20	0,59	0,81	0,78
Man	Ja	3,94	4,42	4,46	0,71	0,85	0,86
Kvinna	Nej	2,35	2,80	2,89	0,30	0,41	0,44
Man	Nej	2,09	2,94	3,01	0,22	0,48	0,48

Not: Bevis 1 avser bevisläget baserat endast på de inskickade underlagen och uppgifterna som antecknades i tjänsteanteckningar. Bevis 2 avser bevisläget där hänsyn också tagits till handläggarens beräkning av tidsvinst med hjälp av tillgängliga söktjänster. Bevis 3 avser bevisläget där hänsyn även tagits till de uppgifter som hämtas från Skatteverkets databas. "Bevis" avser en gradering från 1 till 5. "Högt bevis" är 1 om bevisläget är 4 eller 5, 0 annars.

4.2 Könsskillnad i skattetillägg

I det här avsnittet redogörs för analysresultat om könsskillnad i skattetillägg enligt metoden som beskrivs i avsnitt 3.2.

Tabell 4-4 nedan visar skattningsresultat enligt ekvation (1) utan kontroll för bevisläge. De första två kolumnerna avser hela analyspopulationen bestående av 5 043 ärenden enligt definitionen som beskrivs i avsnitt 2. De sista två kolumnerna avser de 500 ärenden som valdes ut för kvalitativ uppföljning av bevisläget. Resultatet visar att det finns en signifikant skillnad mellan könen i vilken utsträckning skattetillägg påförs. Skillnaden ligger på 3,5 procentenheter utan hänsyn tagen till andra observerbara faktorer (Kolumn 1), det vill säga personernas egenskaper, urvalskriterier, handläggare-fixa effekter (*handläggare-FE*), personernas beteende vid kontroll osv. När alla observerbara faktorer kontrolleras för såväl

som handläggare-fixa effekter ökar skillnaden till 4,4 procentenheter (Kolumn 2). Samma punktskattning för könsskillnad finns för urvalspopulationen utan hänsyn till andra faktorer (Kolumn 3). Punktskattning är dock mycket högre inom urvalspopulationen och ligger på 8,2 procentenheter när handläggare-fixa effekter inkluderas (Kolumn 4). Trots att urvalet är slumpmässigt, är det alltså en olikhet i punktskattningen i urvalet (kolumn 4) och hela analyspopulationen (kolumn 2). Detta kan bero på att de handläggare som hanterade ärenden i urvalet inte är riktigt representativa när det gäller antal ärenden som handläggare handlagt (se beskrivning i avsnitt 3.1 ovan). Man ska därför inte jämföra nivån för koefficienten för kvinna mellan urvalet och hela analyspopulationen, utan istället jämföra skattningen *inom* respektive material.

Den skattade skillnaden mellan kvinnor och män som visas i Tabell 4-4 kolumn (2) och (4) kan inte sägas bero endast på kön eftersom det kan finnas utelämnade variabler, bland annat det bevisläge som personernas inskickade underlag eller telefonsamtal gav. Om kvinnor i genomsnitt ger Skatteverket ett bättre bevisläge innebär det att koefficienten för kvinna är överskattad medan en omvänd korrelation mellan kön och bevisläget innebär en underskattning. Det undersöks i följande analys.

Tabell 4-4 Skattningsresultat för könsskillnad i skattetillägg utan kontroll för bevisläge; kolumner 1-2 avser hela analyspopulationen och kolumner 3-4 avser urvalet

	(1)	(2)	(3)	(4)
Kvinna (1/0)	0,035*** (0,012)	0,044*** (0,012)	0,035 (0,032)	0,082** (0,040)
Antal observationer	5 043	5 043	500	500
Kontrollvariabler	Nej	Ja	Nej	Ja
Handläggare-FE	Nej	Ja	Nej	Ja

*Noter: Standardfel inom parentes. * $p < 0.1$; ** $p < 0.05$; *** $p < 0.01$. Fullständiga skattningsresultat finns i Tabell 7-2 i Avsnitt 7 bilaga. Se avsnitt 3.2 för definitioner av kontrollvariabler.*

Tabell 4-5 nedan visar regressionsresultat när de tre måtten för bevisläge enligt handläggarnas bedömningar i den kvalitativa uppföljningen inkluderas i skattningar för de 500 utvalda ärendena. Resultaten tar hänsyn till handläggare-fixa effekter. För att se hur bevisläget påverkar skattningen av könsskillnaden ska man jämföra med en könsskillnad på 8,2 procentenheter (se tabell 4-4). Som framgår av tabell 4-5 är könsskillnaden (koefficienten ”kvinna”) signifikant skild från noll i samtliga skattningar och på ungefär samma nivå som när ingen hänsyn tagits till bevisläget (tabell 4-4). Slutsatsen av detta är att skillnaden mellan kvinnor och män kvarstår när hänsyn tagits till en rad andra förklarande faktorer, inklusive det bevisläge som bedömts föreligga för att påföra skattetillägg utifrån inskickade underlag och den efterforskning som handläggare gör i ärendet.

Koefficientskattningen varierar något beroende på vilket bevisläge (1, 2 eller 3) som kontrolleras för. När hänsyn tas till bevisläget bedömt utifrån inskickade underlag minskar skattningen något (från 8,2 procentenheter till 7,5 procentenheter, se kolumn 1), men ökar

när hänsyn tas till bevisläget bedömt utifrån både inskickade underlag och efterforskning (från 8,2 procentenheter till mellan 10 och 12 procentenheter, se kolumnerna 2 och 3). Denna skillnad i estimat är dock inte statistiskt säkerställd. Det finns samma variation i koefficientskattningen om kontrollen istället görs med en dikotom variabel för ett högt bevisläge (se kolumnerna 4, 5 och 6). Inte heller denna skillnad i estimat är skild från noll. Resultaten är förväntade med tanke på att bevisläget bedömt utifrån inskickade underlag (det vill säga bevis 1) i genomsnitt är högre bland kvinnor än män medan det i genomsnitt är lägre bland kvinnor än män när bedömningen görs på både inskickade underlag och efterforskning (det vill säga bevis 2 och bevis 3). Se avsnitt 4.1 ovan.

Tabell 4-5 Skattningsresultat för könsskillnad i skattetillägg med kontroll för bevisläge: urvalspopulation

	(1)	(2)	(3)	(4)	(5)	(6)
Kvinna (1/0)	0,075** (0,037)	0,120*** (0,036)	0,108*** (0,037)	0,067* (0,037)	0,121*** (0,037)	0,100*** (0,038)
Bevis 1	x					
Bevis 2		x				
Bevis 3			x			
Högt bevis 1				x		
Högt bevis 2					x	
Högt bevis 3						x
Antal observationer	500	500	500	500	500	500
Kontrollvariabler	Ja	Ja	Ja	Ja	Ja	Ja
Handläggare-FE	Ja	Ja	Ja	Ja	Ja	Ja

*Not: Bevis 1 avser bevisläget baserat endast på de inskickade underlagen och uppgifterna som antecknades i tjänsteanteckningar. Bevis 2 avser bevisläget där hänsyn också tagits till handläggarens beräkning av tidsvinst med hjälp av tillgängliga söktjänster. Bevis 3 avser bevisläget där hänsyn även tagits till de uppgifter som hämtas från Skatteverkets databas. "Bevis" avser en gradering från 1 till 5. "Högt bevis" är 1 om bevisläget är 4 eller 5, 0 annars. Standardfel inom parentes. * $p < 0.1$; ** $p < 0.05$; *** $p < 0.01$. Fullständiga skattningsresultat finns i Tabell 7-3 i avsnitt 7 bilaga. Se avsnitt 3.2 för definitioner av kontrollvariabler.*

Vidare undersöks det om och hur mycket den skattade könsskillnaden på 4,4 procentenheter ändras (se kolumn (2) Tabell 4-4) för hela analyspopulationen när könsskillnad i bevisläge beaktas. Detta görs med det tillvägagångssätt enligt beskrivningen i 3 ovan.

För att illustrera hur skillnaden mellan kvinnor och män påverkas av bevisläget jämförs nedan den ursprungliga skillnaden på 4,4 procent med motsvarande skillnad när effekten av bevisläget beaktas. För att kunna göra det för hela populationen skattas effekten av bevisläget baserat på delurvalet om 500 observationer. Resultaten används sedan för att prediktera bevisläge för samtliga personer i analyspopulationen. Tabell 4-6 nedan visar skattningsresultaten av modellen för bevisläge (ekvation 2 i avsnitt 3.3) enligt de olika bevisbedömningarna för de 500 utvalda ärenden. Det framgår i tabellen att inga av punktskattningarna för skillnader i bevisläget mellan kön (se de skattade parametrarna för "Kvinna") är statistiskt säkerställda. Däremot finns det ett starkt och positivt samband mellan bevisläget och faktiskt beslutet om skattetillägg som fattades av de tidigare handläggarna. Slutsatsen av detta är att ett högt bevisläge hänger ihop med ett beslut om att

påföra skattetillägg och omvänt. Det gäller oavsett vilket av de tre bevislägesmått som studeras.

Tabell 4-6 Skattningsresultat av modellen för bevisläget

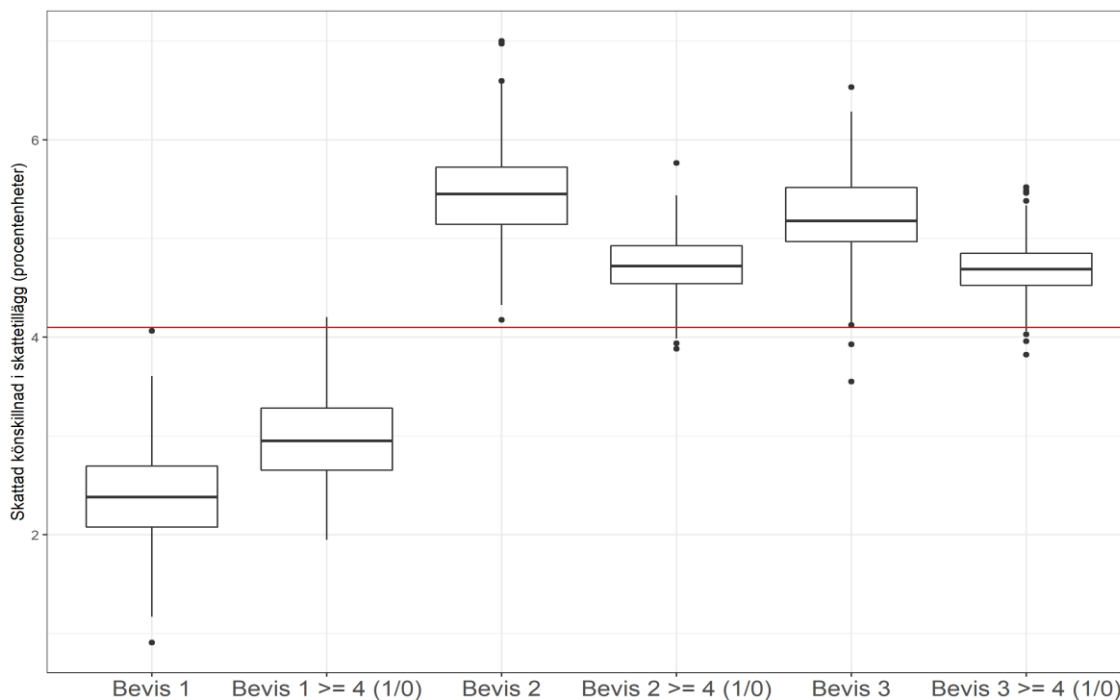
	Bevis 1	Bevis 2	Bevis 3	Högt bevis 1	Högt bevis 2	Högt bevis 3
Kvinna (1/0)	0,120 (0,152)	-0,161 (0,157)	-0,142 (0,159)	0,044 (0,042)	-0,075 (0,046)	-0,044 (0,046)
Skattetillägg (1/0)	1,590*** (0,177)	1,393*** (0,183)	1,303*** (0,185)	0,417*** (0,049)	0,350*** (0,053)	0,332*** (0,054)
Antal observationer	500	500	500	500	500	500
Kontrollvariabler	Ja	Ja	Ja	Ja	Ja	Ja

*Not: Bevis 1 avser bevisläget baserat endast på de inskickade underlagen och uppgifterna som antecknades i tjänsteanteckningar. Bevis 2 avser bevisläget där hänsyn också tagits till handläggarens beräkning av tidsvinst med hjälp av tillgängliga söktjänster. Bevis 3 avser bevisläget där hänsyn även tagits till de uppgifter som hämtas från Skatteverkets databas. "Bevis" avser en gradering från 1 till 5. "Högt bevis" är 1 om bevisläget är 4 eller 5, 0 annars. Standardfel inom parentes. * $p < 0.1$; ** $p < 0.05$; *** $p < 0.01$. Fullständiga skattningsresultat finns Tabell 7-4 i bilaga. Se avsnitt 3.2 för definitioner av kontrollvariabler.*

Figur 4-1 nedan visar fördelning av de skattade koefficienterna för "Kvinna" för hela målpopulationen i ett så kallat låddiagram (lådagram).²³ Resultaten avser $K=500$ simuleringar av residualen enligt beskrivning i avsnitt 3.3 (så kallade *Monte-Carlo-simuleringar*). Figuren visar resultat för de tre olika bevismått (bevis 1, 2 och 3). Var och en av "lådorna" i figuren anger fördelningen av de skattade koefficienterna för "Kvinna" när det simulerade bevismättet inkluderats i körningen. Det horisontella strecket anger 4,4 procentenheter, det vill säga den skattade koefficienten utan hänsyn till bevisläge för hela analyspopulationen. För att se hur skattningen av könsskillnaden påverkas av bevisläget ska man jämföra fördelningen av de skattade koefficienterna med det horisontella strecket vid 4,4 procentenhet. Tolkningen är att om fördelningen av simulerade koefficienter ligger under strecket vid 4,4 procentenheter, så minskar bevisläget skillnaden i skattetillägg mellan kvinnor och män. Om fördelningen istället ligger över strecket, så är tolkningen att bevisläget ökar skillnaden.

²³ I detta visas median av den mittersta horisontella linjen i "lådan" medan de undre och övre horisontella linjerna visar den undre (Q1) respektive den övre (Q3) kvartilen i fördelningen. De vertikala linjerna hur utsträckt fördelningen är under respektive över kvartilerna (närmare bestämt avståndet till 1,5 gånger $Q3-Q1$). Punkterna utanför dessa vertikala linjer visar extremvärden.

Figur 4-1 Könsskillnaden i skattetillägg (procentenheter) för hela analyspopulationen (simulerade punktskattningar)



Not: Figuren visar Det horisontella strecket visar den skattade koefficienten utan hänsyn till bevisläge för hela analyspopulationen. Bevis 1 avser bevisläget baserat endast på de inskickade underlagen och uppgifterna som antecknades i tjänsteanteckningar. Bevis 2 avser bevisläget där hänsyn också tagits till handläggarens beräkning av tidsvinst med hjälp av tillgängliga söktjänster. Bevis 3 avser bevisläget där hänsyn även tagits till de uppgifter som hämtas från Skatteverkets databas.

Av denna analys framkommer i stort sett samma slutsatser som i den föregående analysen som enbart avsåg urvalspopulationen. Analysresultaten tyder på att könsskillnader kvarstår när hänsyn tas till inskickade underlag och tjänsteanteckningar, samt att könsskillnaden till och med ökar när hänsyn tagits till bevisläget som inkluderar efterforskning för ärendena. Det kan utläsas av figuren genom att koefficienterna ligger på lägre nivåer än 4,4 procentenheter när de simulerade bevislägena utgår från bevis 1 (inskickade underlag och tjänsteanteckningar), samt att koefficienterna ligger högre än 4,4 procentenheter när de simulerade bevislägena utgår från bevis 2 eller bevis 3 (både inskickade underlag och granskarens egen efterforskning).²⁴

Vi har även studerat om resultatet påverkas av handläggarnas egenskaper avseende kön och anställningstid. Resultaten redovisas i bilaga. Figur 7-6 i bilaga visar resultat av separata analyser uppdelat på om ärendet hanterades av kvinnliga eller manliga handläggare. Analysen som avser ärenden som hanterades av kvinnliga handläggare återges i den övre grafen i figuren medan analysen som avser ärenden som handlades av manliga visas i den undre grafen. Notera att skalan skiljer sig åt mellan den övre och den undre grafen. Det har inte framkommit något som tyder på att ärenden fördelas systematiskt på kvinnliga eller manliga handläggare utifrån den sökandes kön eller ärendets art i övrigt. Det framgår av figuren att

²⁴ I Figur 7-3 i bilaga återges punktskattningar och konfidensintervall (för "kvinna") för alla 500 simuleringar i en graf när bevis 1 simulerats. Av den framgår att koefficienten i de allra flesta fall är statistiskt signifikant skilda från noll. Motsvarande grafer för bevis 2 och bevis 3 visar att samtliga simuleringar leder till statistiskt signifikanta skattningar (se Figur 7-4 och Figur 7-5 i bilaga).

könsskillnaden i skattetillägg drivs mest av kvinnliga handläggare, både med och utan att hänsyn tagits till bevisläget (den övre grafen). Sannolikheten att få skattetillägg är över 6 procentenheter högre för kvinnor än män bland de ärenden som hanterades av kvinnliga handläggare. Däremot finns det inga statistiskt säkerställda könsskillnader i skattetillägg bland de ärenden som hanterades av manliga handläggare (den undre grafen).

Ytterligare heterogenitetsanalys visar att könsskillnaden i skattetillägg främst drivs av korttidsanställda, se Figur 7-7 i bilaga. Korttidsanställda, vilka visas i den övre grafen i figuren, definieras som de handläggare vars anställning pågick mindre än 6 månader och började samma år då kontrollen genomfördes. Övriga (ej korttidsanställda) visas i den undre grafen. Av analysen för ej korttidsanställda framgår dock att könsskillnaden i skattetillägg mellan kvinnor och män minskar när hänsyn tas till bevisläget, jämfört när hänsyn till bevisläget inte tas.

Reseavdragsärenden hanteras i relativt stor omfattning av korttidsanställda (till exempel sommarvikarier) eller nya anställda eftersom dessa ärenden betraktas som relativt okomplicerade. Genomsnittsåldern på handläggarna är 34 år och de har i genomsnitt arbetat 3 år på Skatteverket (se Tabell 7-1 i bilaga).

5 Sammanfattande diskussion

I den här analysen undersöks om det finns en oförklarad skillnad avseende i vilken utsträckning skattetillägg tas ut för kvinnor respektive män bland de som felaktigt yrkar reseavdrag. Skatteverket har tidigare visat att skattetillägg tas ut i högre grad för kvinnor än män. Syftet med denna analys är att undersöka om det beror på att de underlag som kvinnor och män skickar till Skatteverket skiljer sig åt avseende innehåll och kvalitet, samt om dessa skillnader kan förklara varför skattetillägg tas ut i olika utsträckning.

Bland de personer som kan komma i fråga för skattetillägg är andelen kvinnor som fått ett sådant beslut 3,5 procentenheter högre än för män utan hänsyn tagen till andra faktorer. Skillnaden är i stort sett oförändrad (4,4 procentenheter) när hänsyn tagits till en mängd faktorer kopplat till såväl skattebetalaren²⁵ som handläggaren²⁶.

En förklaring till resultatet kan vara att faktorer som innehåll och kvalitet i inskickat underlag i ärendet utlämnats och att detta samvarierar med könet på den sökande. I vilken omfattning som handläggare gör efterforskning i ärendet och tar in information som finns i Skatteverkets egna dataregister kan också ha betydelse. Om dessa faktorer är korrelerade med kön är en tolkning att nämnda resultat kring könsskillnaden i skattetillägg kan vara missvisande. En kvalitativ uppföljning av 500 slumpmässigt utvalda ärenden har genomförts för att undersöka dels könsskillnader i dessa icke direkt observerbara faktorer, dels om könsskillnaden i andelen som får skattetillägg kvarstår även med hänsyn tagen till dessa faktorer. Uppföljningen bygger på bedömningar av underlag med mera i ärendena gjorda av handläggare som inte var involverade i den ursprungliga handläggningen. Syftet med

²⁵ Personens egenskaper, yrkat belopp, tjänsteinkomst, relationen mellan det yrkade beloppet och tjänsteinkomsten, personernas beteende vid kontroll (det vill säga om de svarar eller inte och om telefonsamtal har skett).

²⁶ Bemötandet i förfrågan om underlag, till exempel tonalitet och läsbarhet, samt alla egenskaper hos handläggarna som är kontanta över tid och som inte kontrollerats för på annat sätt eller är icke-observerbara. Det sistnämnda kan till exempel vara handläggarens ålder när ärendet handlades, kön, handläggarefarenhet med mera, eller handläggarens allmänna benägenhet att besluta i en viss riktning vad gäller skattetillägg.

uppföljningen är att skapa ett mått på det bedömda bevisläget för att påföra skattetillägg i det enskilda fallet. Bedömningen gjordes på underlag som var rensat från såväl deklarerantens kön och identitet som beslutet i ärendet, det vill säga om skattetillägg var påfört eller ej. Bedömningen av hur bra bevisläge underlagen medför för att påföra skattetillägg är därmed oberoende av deklarerantens kön och det faktiska utfallet i ärendet.

Resultaten från den kvalitativa uppföljningen visar att skillnaderna i vilka typer av underlag som kvinnor och män skickar in är relativt små och inte statistiskt säkerställda. Andelen kvinnor som har ett högt bevisläge bedömt utifrån inskickade underlag är 5 procentenheter högre än för män, vilket tyder på att kvinnornas inskickade underlag är mer informativa än männens. Bevisläget är dock 4-5 procentenheter lägre bland kvinnor än män när det är bedömt utifrån både inskickade underlag och handläggarnas egen efterforskning, inklusive beräkning av tidsvinst och inhämtade uppgifter från skatteverkets dataregister. Dessa skillnader är dock inte statistiskt säkerställda. Detta indikerar emellertid att bevisläget för att påföra skattetillägg i vart fall inte borde varit högre för kvinnor än för män, givet att handläggare faktiskt gör egen efterforskning inför beslut på samma sätt för kvinnor och män.

Resultaten från den kvalitativa uppföljningen bekräftar vidare, som förväntat, att det finns ett tydligt positivt samband mellan bevisläget och tidigare beslut om skattetillägg: de som fick skattetillägg gav Skatteverket ett bättre bevisläge än de som inte fick skattetillägg.

Könsskillnaden i vilken utsträckning skattetillägg tas ut kvarstår när hänsyn har tagits till bevisläge. Det spelar viss roll om information via handläggarnas egen efterforskning tillförs. När hänsyn tas till bevisläget utifrån inskickade underlag men inte till egen efterforskning minskar könsskillnaden. När hänsyn tas till bevisläget utifrån både inskickade underlag och egen efterforskning ökar könsskillnaden något jämfört med att inte alls ta hänsyn till bevisläget. Ytterligare analys visar att könsskillnaden i skattetillägg främst drivs av dels kvinnliga handläggare, dels korttidsanställda.

Sammanfattningsvis finns det en könsskillnad avseende i vilken utsträckning som skattetillägg tas ut som inte kan förklaras av de faktorer som inkluderats i analysen, inklusive bevisläget för att påföra skattetillägg. Det behöver inte tolkas som att den återstående skillnaden är omotiverad, snarare kan det peka på att det kan finnas andra faktorer än de som använts här som samvarierar med kön och beslutet om skattetillägg.

Vad som förklarar den återstående skillnaden mellan kvinnor och män i skattetillägg kan denna analys dock inte avgöra. I syfte att skapa förutsättningar för lärande och i förlängningen en mer effektiv och jämlik handläggning bör framtida analyser ställa upp tydliga, rimliga och testbara hypoteser. Det kan till exempel handla om i vilken utsträckning som handläggare gör efterforskning och på vilket sätt deras bedömning påverkas av kontakt med personerna under utredningens gång, till exempel via muntlig konversation. Resultaten skulle alltså kunna förklaras av att handläggare gör egen efterforskning i mindre utsträckning för män än kvinnor och därmed baserar beslutet om skattetillägg enbart på inskickade underlag i större utsträckning för män än kvinnor. Resultaten skulle också kunna förklaras av att män kan ha lyckats bättre med att övertyga handläggare om sin sak än vad kvinnor gjort och/eller att handläggare i större utsträckning låter sig övertygas av män än kvinnor. För att analysera detta kan andra metoder och angreppssätt behöva användas än de som dessa resultat bygger på.

Skatteverket har i sitt fortsatta arbete att överväga lämpliga åtgärder för att mildra eventuella olikheter i behandlingen av kvinnor och män i handläggningen. Vilka åtgärder, om några, som är lämpliga utifrån denna analys hänger ihop med vad som egentligen är förklaringen till olikheten. En allmän åtgärd kan dock vara att tydliggöra betydelsen av efterforskning i samband med bevisvärderingen i granskning. En annan kan vara att tydliggöra kriterier för oriktig uppgift samt befrielsegrund. I viss utsträckning talar resultatet att könsskillnaden i skattetillägg drivs av korttidsanställda och att reseavdragsärenden hanteras i relativt stor omfattning av korttidsanställda för att utbildningsinsatser kan vara lämpliga.

6 Referenser

Arai M. Gartell M., Rödin M. & Özcan G., 2021, "Ethnic stereotypes and entry into labor market programs", *Industrial and Labor Relations Review*, pp. 293–320.

Cederlöf J, M Söderström & J Vikström (2022), "Vad kännetecknar en framgångsrik arbetsförmedlare?" *Ekonomisk debatt*, NR. 1 (2022), ÅRGÅNG 50, SID. 34-47.

Capraro, Valerio (2017) Who Lies? A Meta-Analysis of the Effect of Sex, Age, and Education on Honesty. *SSRN Electronic Journal*.

Childs, J. (2012). Gender differences in lying. *Economics Letters* 114 (2), 147–149.

Charness, G. & Gneezy, U., 2012, "Strong evidence for gender differences in risk taking" *Journal of economic behavior and organization*, Vol. 83, sidor 50-58

Friesen, L. & L. Gangadharan (2012). Individual level evidence of dishonesty and the gender effect. *Economics Letters* 117 (3), 624–626.

Granqvist, N., Hägglund, P. & S. Jakobsson (2017) Caseworkers' Attitudes – Do they Matter? *Empirical Economics*. SpringerLink. June 2017, Vol. 52, Issue, p. 1271–1288.

Muehlheusser, G., Roeder R. & Wallmeier N (2014) Gender Differences in Honesty: Groups Versus Individuals. *Centre for Economic Policy Research, Working paper DP10317*.

Lagerström, J (2011), "How Important Are Caseworkers – and Why? New Evidence from Swedish Employment Offices", *IFAU Working Paper 2011:10*, Uppsala.

Larsson J K (2019), "Vad händer i mötet? Hur arbetsförmedlars arbetsätt kan bidra till ökad jämställdhet", *Arbetsförmedlingen Analys 2019:12*, Stockholm.

Riksrevisionen (2019), "Jämställd sjukfrånvaro – bedöms män och kvinnor likvärdigt i sjukskrivningsprocessen?" *RiR 2019:19*, Riksrevisionen, Stockholm.

Riksrevisionen (2020), "Effektiviteten i förmedlingsverksamheten – förmedlarnas attityder och arbetsätt har betydelse", *RiR 2020:5*, Riksrevisionen, Stockholm.

Skatteverket (2022), *Jämställdhetsintegrering och bemötande i kontroller*, Dnr. 8-1030781.

Skatteverket (2007), *Jämställt bemötande, Faktainsamling för att ge förutsättningar att skapa en mer jämställd verksamhet*. Intern rapport, Skatteverket. 2007-11-30.

7 Bilaga

Tabell 7-1 Balans med avseende på olika bakgrundsfaktorer i urvalet jämfört med målpopulationen

Variabel	Urval	Övriga inom målpop	Std. diff	p-värde
Tjänsteinkomst	356218,900	357070,600	0,006	0,901
Förstagångsyrkare	0,397	0,395	-0,005	0,925
Bor i stor stad	0,860	0,866	0,019	0,706
Har bil	0,791	0,781	-0,025	0,627
Ålder	41,436	41,271	-0,013	0,792
Jämnt avdragsbelopp	0,165	0,171	0,016	0,751
Avdrag mellan 30-100 tkr	0,949	0,930	-0,089	0,078
Stort avdrag I förhållande till inkomst	0,311	0,309	-0,005	0,920
Haft telefonsamtal	0,575	0,582	0,016	0,755
Svarat SKV	0,877	0,862	-0,043	0,372
Skickat in blanketter	0,293	0,278	-0,032	0,531
Antal sidor i underlag	13,370	12,352	-0,045	0,347
Trevlig tonalitet i förfrågan	0,897	0,906	0,031	0,546
Läsbarhetsindex i förfrågan	50,855	50,923	0,009	0,852
Förkortningar finns i förfrågan	0,899	0,882	-0,055	0,268
Antal år på SKV	2,963	2,929	-0,007	0,890
Kvinnlig handläggare	0,726	0,718	-0,017	0,737
Handläggares ålder	33,341	33,393	0,005	0,925
Overall Chi-square				10,292
Overall p-värde				0,945

Tabell 7-2 Fullständiga skattningsresultat för könsskillnader i skattetillägg utan kontroll för bevisläge: Urval- och hela analyspopulationen

	(1)	(2)	(3)	(4)
Kvinna (1/0)	0,035*** (0,012)	0,044*** (0,012)	0,035 (0,032)	0,082** (0,040)
Tjänsteinkomst (kr)		0,00000*** (0,00000)		0,00000** (0,00000)
Förstagångsavdrag (1/0)		-0,051** (0,021)		0,080 (0,078)
Hemvist i storstadsområde (1/0)		0,001 (0,016)		-0,079* (0,048)
Innehav av bil (1/0)		-0,016 (0,015)		-0,019 (0,052)
Ålder (år)		-0,001 (0,0005)		-0,0002 (0,002)
Haft telefonsamtal (1/0)		-0,003 (0,012)		0,019 (0,049)
Skickat in tidsvinstblankett (1/0)		0,034** (0,014)		0,041 (0,049)
Antal sidor i underlag		0,0002 (0,0003)		0,001 (0,001)
Trevlig tonalitet i förfrågan		0,017 (0,030)		-0,012 (0,109)
Lix <=45 (1/0)		-0,053** (0,026)		-0,091 (0,073)
Förekomst av förkortningar i förfrågan (1/0)		-0,037 (0,023)		-0,021 (0,078)
Ändring i skattebelopp >= 10 % PBB		0,258*** (0,011)		0,414*** (0,052)
Genomfördes 2018		0,077*** (0,030)		0,045 (0,104)
Konstant	0,214*** (0,007)		0,214*** (0,021)	
Observationer	5 043	5 043	500	500
Handläggare FE	Nej	Ja	Nej	Ja
Urvalskriterier	Nej	Ja	Nej	Ja

Not: Standardfel inom parentes. * $p < 0.1$; ** $p < 0.05$; *** $p < 0.01$.

Tabell 7-3 Fullständiga skattningsresultat för könsskillnader i skattetillägg med kontroll för bevisläge:
Urvalspopulation

	(2)	(3)	(4)	(5)	(6)	(7)
Kvinna (1/0)	0,075** (0,037)	0,120*** (0,036)	0,108*** (0,037)	0,067* (0,037)	0,121*** (0,037)	0,100*** (0,038)
Tjänsteinkomst (kr)	0,00000*** (0,00000)	0,00000** (0,00000)	0,00000** (0,00000)	0,00000*** (0,00000)	0,00000*** (0,00000)	0,00000*** (0,00000)
Förstagångsavdrag (1/0)	0,014 (0,071)	0,036 (0,076)	0,035 (0,075)	0,005 (0,071)	0,046 (0,079)	0,033 (0,077)
Hemvist i storstadsområde (1/0)	-0,077* (0,046)	-0,121*** (0,044)	-0,108** (0,046)	-0,075 (0,047)	-0,108** (0,044)	-0,100** (0,045)
Innehav av bil (1/0)	-0,047 (0,048)	-0,033 (0,048)	-0,047 (0,049)	-0,067 (0,047)	-0,034 (0,049)	-0,058 (0,051)
Ålder (år)	-0,001 (0,002)	-0,0001 (0,002)	-0,0003 (0,002)	-0,001 (0,002)	0,00002 (0,002)	-0,0001 (0,002)
Haft telefonsamtal (1/0)	-0,002 (0,043)	0,022 (0,043)	0,010 (0,043)	0,006 (0,045)	0,032 (0,045)	0,016 (0,045)
Skickat in tidsvinstblankett (1/0)	0,061 (0,045)	0,018 (0,048)	0,023 (0,048)	0,075* (0,045)	0,029 (0,048)	0,032 (0,048)
Antal sidor i underlag	0,001 (0,001)	0,001 (0,001)	0,001 (0,001)	0,001 (0,001)	0,001 (0,001)	0,002 (0,001)
Trevlig tonalitet i förfrågan	0,004 (0,101)	0,097 (0,096)	0,101 (0,098)	0,017 (0,105)	0,068 (0,102)	0,086 (0,100)
Lix <=45 (1/0)	-0,147** (0,069)	-0,199*** (0,067)	-0,198*** (0,066)	-0,160** (0,071)	-0,204*** (0,068)	-0,196*** (0,066)
Förekomst av förkortningar i förfrågan (1/0)	-0,009 (0,075)	0,020 (0,075)	-0,021 (0,073)	-0,010 (0,075)	0,043 (0,077)	-0,013 (0,072)
Ändring i skattebelopp >= 10 % PBB	0,344*** (0,051)	0,358*** (0,049)	0,368*** (0,049)	0,350*** (0,051)	0,353*** (0,050)	0,361*** (0,049)
Genomfördes 2018	0,161* (0,092)	0,135 (0,084)	0,121 (0,083)	0,146 (0,093)	0,152* (0,089)	0,130 (0,087)
Bevis 1 (1-5)	0,104*** (0,011)					
Bevis 2 (1-5)		0,102*** (0,010)				
Bevis 3 (1-5)			0,094*** (0,010)			
Bevis 1 >=4 (1/0)				0,350*** (0,042)		
Bevis 2 >= 4 (1/0)					0,320*** (0,037)	
Bevis 3 >=4 (1/0)						0,291*** (0,035)
Observationer	500	500	500	500	500	500
R ²	0,628	0,628	0,617	0,615	0,609	0,601
Justerad R ²	0,302	0,302	0,282	0,279	0,267	0,252
Residual Std, Error	1,112 (df = 266)	1,112 (df = 266)	1,128 (df = 266)	1,131 (df = 266)	1,139 (df = 266)	1,151 (df = 266)
Handläggare FE	Ja	Ja	Ja	Ja	Ja	Ja
Urvalskriterier	Ja	Ja	Ja	Ja	Ja	Ja

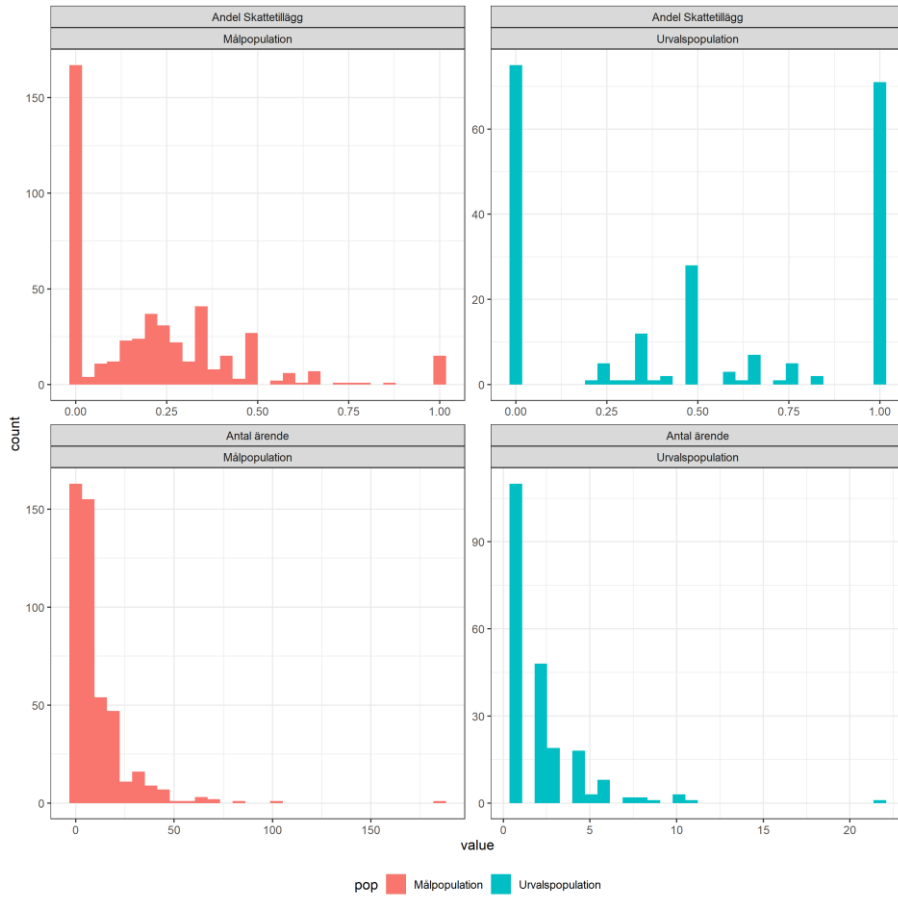
Not: Bevis 1 avser bevisläget baserat endast på de inskickade underlagen och uppgifterna som antecknades i tjänsteanteckningar. Bevis 2 avser bevisläget där hänsyn också tagits till handläggarens beräkning av tidsvinst med hjälp av tillgängliga söktjänster. Bevis 3 avser bevisläget där hänsyn även tagits till de uppgifter som hämtas från Skatteverkets databas. Standardfel inom parentes. * $p < 0.1$; ** $p < 0.05$; *** $p < 0.01$

Tabell 7-4 Skattningsresultat av modellen för bevisläge

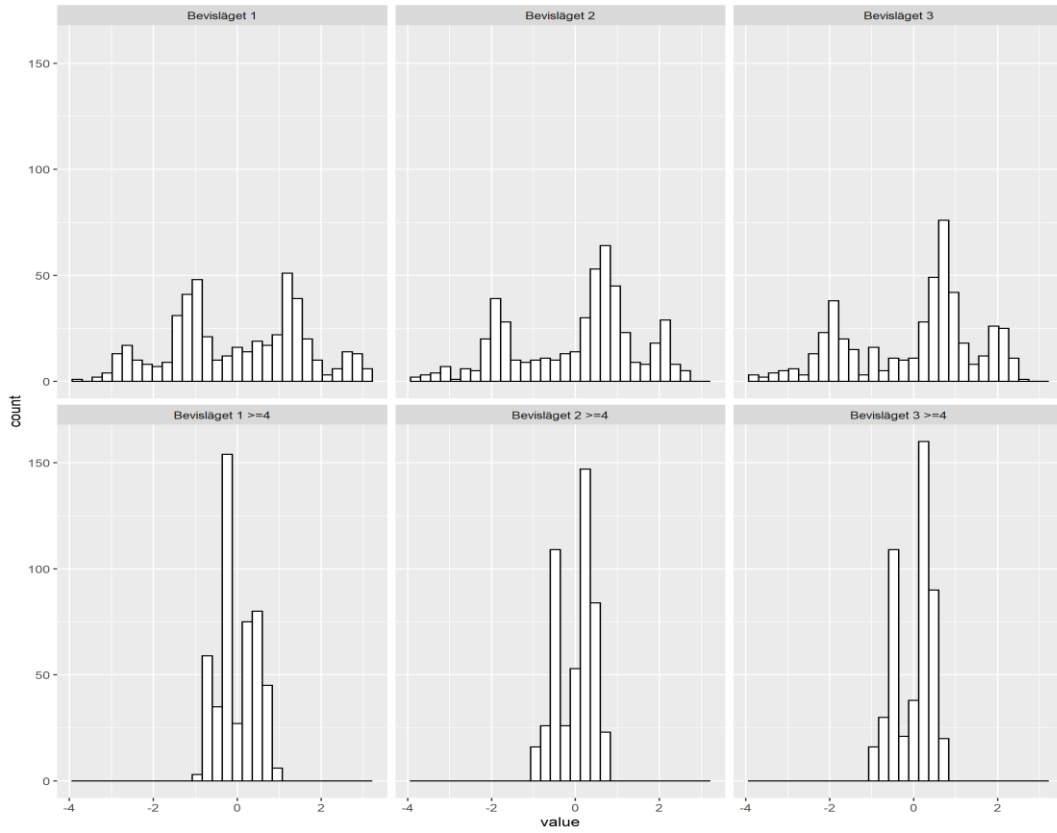
	(1)	(2)	(3)	(4)	(5)	(6)
	Bevis 1 (1-5)	Bevis 2 (1-5)	Bevis 3 (1-5)	Bevis 1>=4 (1/0)	Bevis 2>=4 (1/0)	Bevis 3>=4 (1/0)
Kvinna (1/0)	0,120 (0,152)	-0,161 (0,157)	-0,142 (0,159)	0,044 (0,042)	-0,075 (0,046)	-0,044 (0,046)
Fått skattetillägg (1/0)	1,590*** (0,177)	1,393*** (0,183)	1,303*** (0,185)	0,417*** (0,049)	0,350*** (0,053)	0,332*** (0,054)
Tjänsteinkomst (kr)	-0,00000 (0,00000)	0,00000 (0,00000)	0,00000 (0,00000)	-0,00000* (0,00000)	0,00000 (0,00000)	0,00000 (0,00000)
Förstgångsavgift	0,236 (0,280)	0,102 (0,289)	0,123 (0,292)	0,118 (0,077)	0,044 (0,084)	0,059 (0,085)
Hemvist i storstadsområde (1/0)	0,144 (0,212)	0,372* (0,219)	0,314 (0,222)	0,039 (0,059)	0,094 (0,064)	0,068 (0,065)
Innehav av bil (1/0)	0,276 (0,193)	-0,012 (0,199)	0,094 (0,202)	0,108** (0,053)	-0,001 (0,058)	0,043 (0,059)
Ålder (år)	0,006 (0,006)	0,002 (0,006)	0,003 (0,006)	0,002 (0,002)	0,0004 (0,002)	0,0003 (0,002)
Har telefonsamtal	-0,012 (0,153)	-0,004 (0,158)	0,101 (0,160)	0,017 (0,042)	-0,011 (0,046)	0,031 (0,046)
Skickat in tidsvinstblankett	0,199 (0,173)	0,312* (0,178)	0,327* (0,180)	0,012 (0,048)	0,083 (0,052)	0,085 (0,053)
Antal sidor i underlag	0,004 (0,004)	-0,001 (0,004)	0,002 (0,004)	0,002 (0,001)	-0,001 (0,001)	-0,0002 (0,001)
Trevlig tonalitet i förfrågan (1/0)	0,240 (0,222)	0,153 (0,229)	0,126 (0,232)	0,041 (0,061)	0,052 (0,067)	0,025 (0,068)
Lix <=45 (1/0)	0,068 (0,177)	0,090 (0,182)	0,150 (0,184)	0,014 (0,049)	0,028 (0,053)	0,040 (0,054)
Förekomst av förkortningar (1/0)	-0,172 (0,199)	-0,069 (0,205)	0,064 (0,207)	-0,018 (0,055)	-0,061 (0,060)	0,020 (0,060)
Ändrat skattebelopp > 10% PBB (1/0)	0,123 (0,191)	0,235 (0,197)	0,260 (0,199)	0,030 (0,053)	0,095* (0,057)	0,078 (0,058)
Intercept	2,572*** (0,531)	2,641*** (0,548)	2,437*** (0,555)	0,321** (0,147)	0,453*** (0,160)	0,348** (0,162)
Observationer	500	500	500	500	500	500
R ²	0,199	0,158	0,141	0,194	0,134	0,116
Justerad R ²	0,171	0,129	0,111	0,165	0,104	0,085
Residual Std, Error (df = 482)	4,979	5,137	5,198	1,375	1,500	1,513
F Statistic (df = 17; 482)	7,059***	5,336***	4,663***	6,808***	4,390***	3,736***

Not: Bevis 1 avser bevisläget baserat endast på de inskickade underlagen och uppgifterna som antecknades i tjänsteanteckningar. Bevis 2 avser bevisläget där hänsyn också tagits till handläggarens beräkning av tidsvinst med hjälp av tillgängliga söktjänster. Bevis 3 avser bevisläget där hänsyn även tagits till de uppgifter som hämtas från Skatteverkets databas. Standardfel inom parentes. * $p < 0.1$; ** $p < 0.05$; *** $p < 0.01$

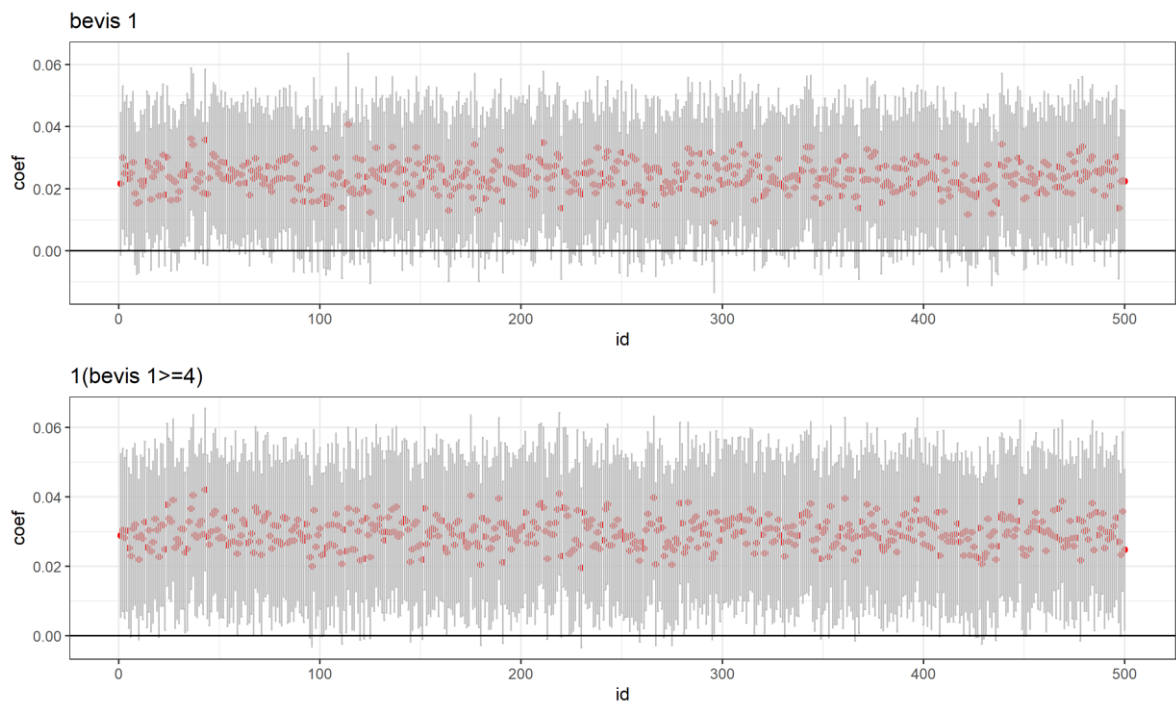
Figur 7-1 Jämförelse av ursprungliga handläggare inom urvals- och målpopulationen avseende andel med beslut om skattetillägg i det ursprungliga beslutet och antal ärenden per ursprunglig handläggare



Figur 7-2 Residualfördelning

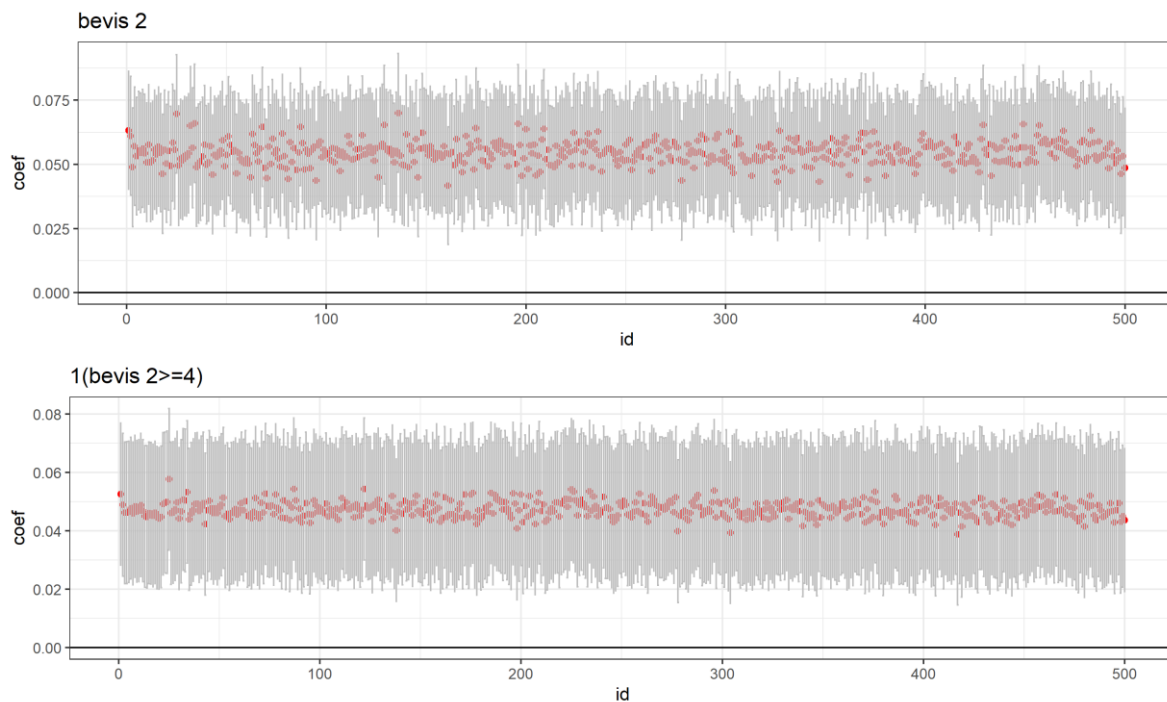


Figur 7-3 Punktskattningar samt konfidensintervall av skillnaden mellan kvinnor och män i skattetillägg i hela analyspopulationen utifrån 500 simulerade värden på bevisläget enligt bevismått 1



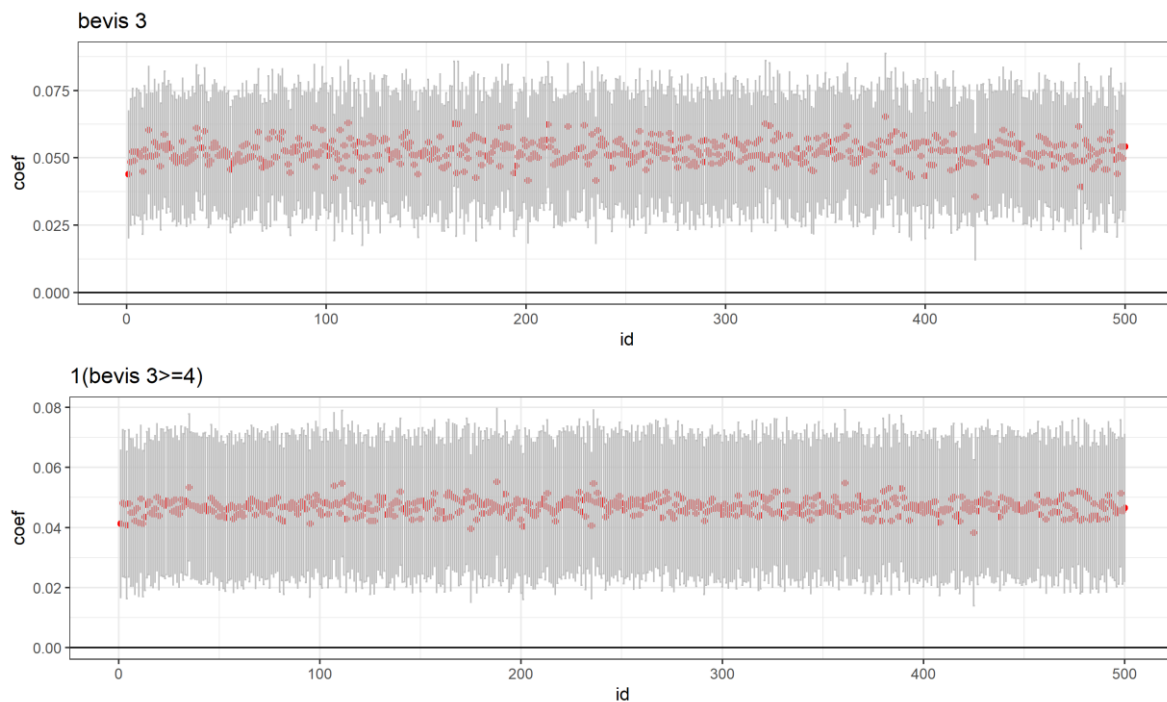
Not: Bevis 1 avser bevisläget baserat endast på de inskickade underlagen och uppgifterna som antecknades i tjänsteanteckningar. X-axeln visar simulering 1 till 500.

Figur 7-4 Punktskattningar samt konfidensintervall av skillnaden mellan kvinnor och män i skattetillägg i hela analyspopulationen utifrån 500 simulerade värden på bevisläget enligt bevismått 2



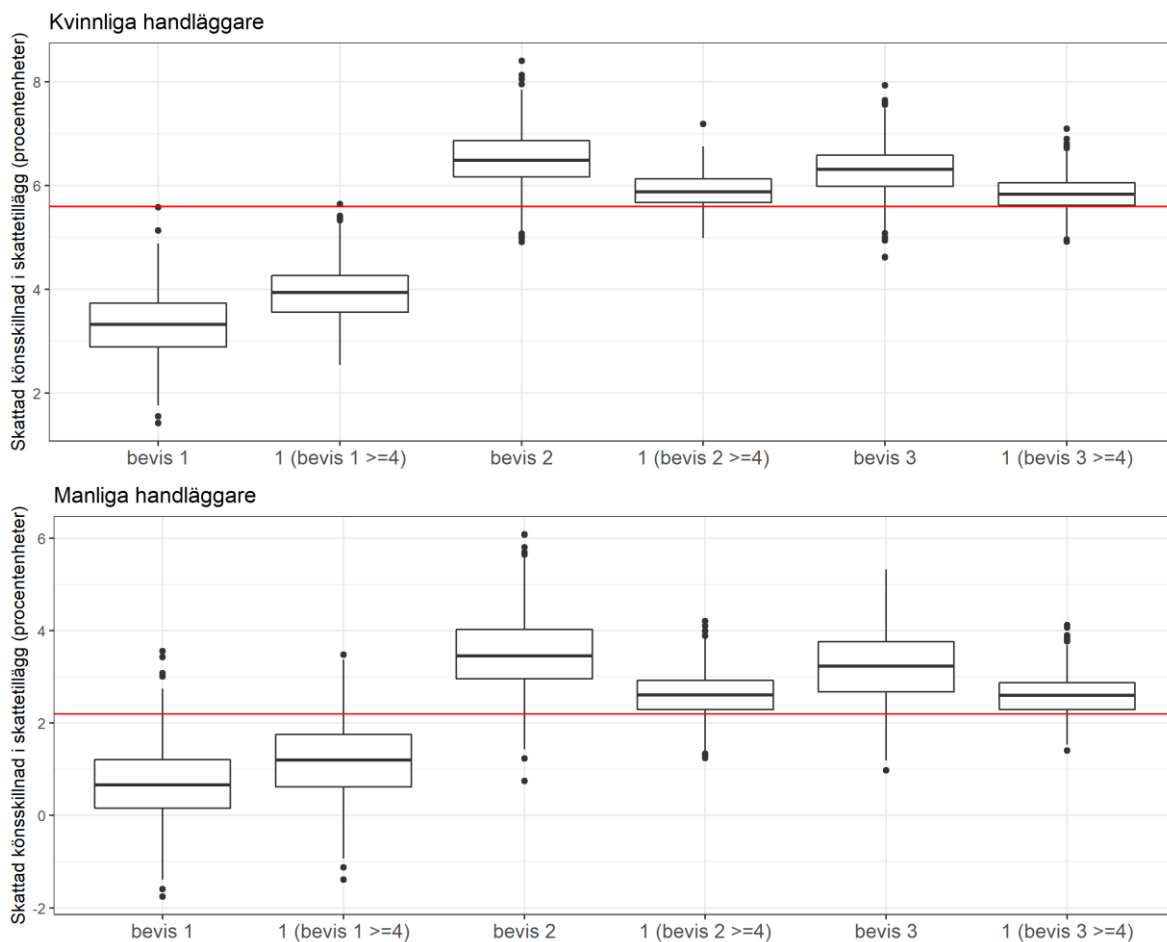
Not: Bevis 2 avser bevisläget baserat på de inskickade underlagen och uppgifterna som antecknades i tjänsteanteckningar samt där hänsyn också tagits till handläggarens beräkning av tidsvinst med hjälp av tillgängliga söktjänster. X-axeln visar simulering 1 till 500.

Figur 7-5 Punktskattningar samt konfidensintervall av skillnaden mellan kvinnor och män i skattetillägg i hela analyspopulationen utifrån 500 simulerade värden på bevisläget enligt bevismått 3



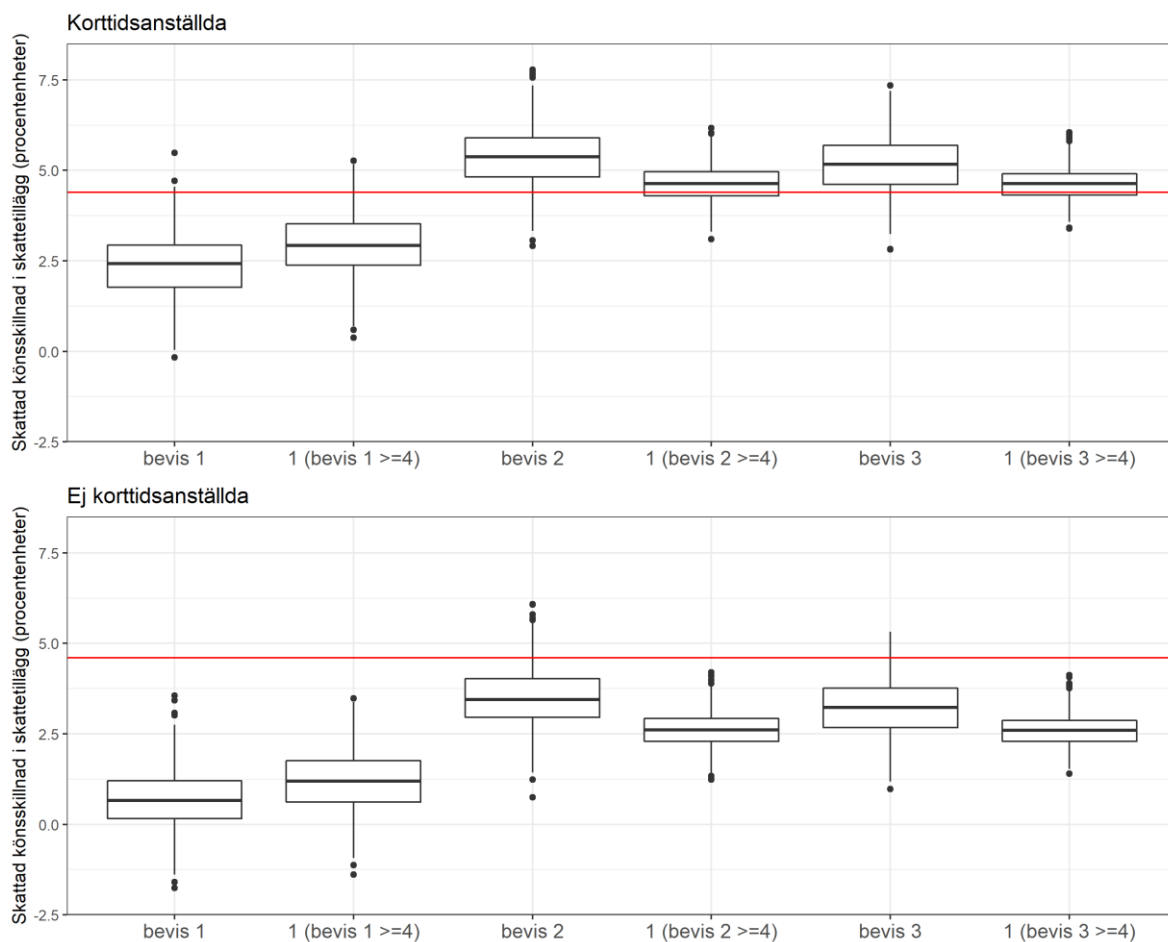
Not: Bevis 3 avser bevisläget baserat på de inskickade underlagen och uppgifterna som antecknades i tjänsteanteckningar, handläggarens beräkning av tidsvinst med hjälp av tillgängliga söktjänster, samt de uppgifter som hämtas från Skatteverkets databas. X-axeln visar simulering 1 till 500.

Figur 7-6 Monte Carlo simulerade punktskattningar av könsskillnader i skattetillägg uppdelad efter handläggarnas kön (lådidiagram).



Not: Det horisontella strecket visar den skattade koefficienten utan hänsyn till bevisläge för hela analyspopulationen. Bevis 1 anser bevisläget baserat endast på de inskickade underlagen och uppgifterna som antecknades i tjänsteanteckningar. Bevis 2 anser bevisläget där hänsyn också tagits till handläggarens beräkning av tidsvinst med hjälp av tillgängliga söktjänster. Bevis 3 anser bevisläget där hänsyn även tagits till de uppgifter som hämtas från Skatteverkets databas.

Figur 7-7 Monte Carlo simulerade punktskattningar av könsskillnader i skattetillägg uppdelad efter handläggarnas anställningstid (låddiagram)



Not: Det horisontella strecket visar den skattade koefficienten utan hänsyn till bevisläge för hela analyspopulationen. Bevis 1 anser bevisläget baserat endast på de inskickade underlagen och uppgifterna som antecknades i tjänsteanteckningar. Bevis 2 anser bevisläget där hänsyn också tagits till handläggarens beräkning av tidsvinst med hjälp av tillgängliga söktjänster. Bevis 3 anser bevisläget där hänsyn även tagits till de uppgifter som hämtas från Skatteverkets databas.