

Personalliggare i byggbranschen



Lars Osihn

Anders Ericson

Conny Svensson

Planering/samordning

IT

Metod

Innehåll för dagen

- Bakgrund till den nya lagstiftningen.
- Den nya lagstiftningen om elektroniska personalliggare i byggbranschen.
 - krav enligt Skatteförfarandelagen.
 - föreskrifter till lagen.
- Hur arbetar Skatteverket inför införandet av nya krav att använda personalliggare?
- Frågor?

Bakgrund och erfarenheter från personalliggare i andra branscher

Bakgrund till den nya lagstiftningen

- Krav om personalliggare sedan 2007 för restaurang- och frisörverksamhet.
- 2013 infördes motsvarande krav för tvätteribranschen.
- Ursprungligen ett förslag från utredning om schablonbeskattning i vissa branscher (Ds 2005:28).
- Reformen innebar nya krav på branschen samt ett nytt sätt att arbeta för Skatteverket.
- Tidig kontroll från Skatteverket bidrar till schyst konkurrens genom ökad synlighet.
- Som en del av reformarbetet infördes 2010 krav att använda kassaregister inom kontanthandeln.

Erfarenheter av personalliggare

- Omfattande kontrollverksamhet – 120 000 kontroller.
- Effekter av lagstiftningen
 - under 2007 ökade den redovisade lönerna i restaurangbranschen med ca 1 miljard kr vilket motsvarade 4 000 nya "vita" heltidsjobb.
 - ökade ytterligare under 2008 till 1,5 miljarder kr.
- Enkätundersökning
 - branschen positiv till Skatteverkets närvaro genom oannonserade kontroller.

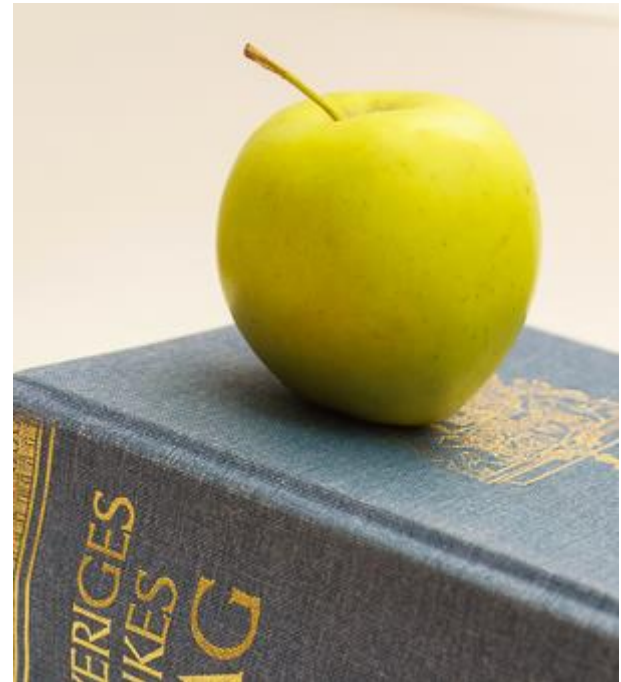
Uppdrag till Skatteverket 2015

- Uppdrag att utreda möjligheten att utveckla systemet med personalliggare till att omfatta fler branscher i syfte att motverka svartarbete och social dumping.
- I uppdraget ligger att lämna förslag på ytterligare branscher som kan använda personalliggare.
- Redovisas till finansdepartementet i september 2015.

Ny lagstiftning från 2016

Syfte

Motverka förekomsten av svartarbete och främja en sundare konkurrens inom byggbranschen införs från 1 januari 2016 krav att använda personalliggare i byggbranschen.



Personalliggare bygg

- Finansdepartementets utredning: Minskat svartarbete i byggbranschen Ds 2014:7.
- Proposition 2014/15:6.
- Riksdagsbeslut den 4 december 2014.
- Införs 1 jan 2016.
- Övergångsbestämmelser.



Personalliggare bygg

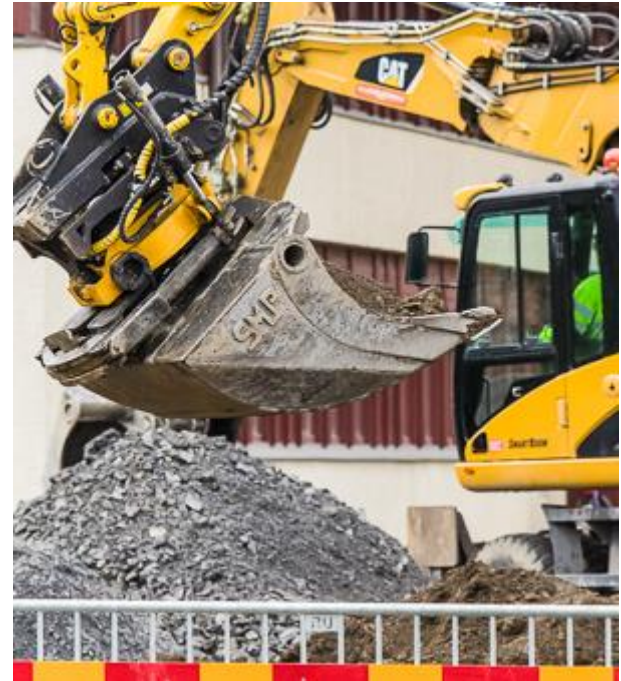
- Skatteförfarandelagen (2011:1244).
- Skatteförfarandeförordningen (2011:1261).
- Skatteverkets föreskrifter (SKVFS 2015:X) respektive (SKVFS 2015:Y).

Centrala begrepp i Skatteförfarandelagen

- Aktörer
 - byggherre.
 - den som bedriver byggverksamhet.
 - verksam person.
- Begrepp
 - bygganmälan.
 - verksam.
 - byggarbetsplats.
 - byggverksamhet.

Byggarbetsplats

- En plats där byggverksamhet bedrivs.
- Byggarbetsplats måste ha någon form av geografisk utbredning.



Byggverksamhet

- Näringsverksamhet som avser om-, till- och nybyggnadsarbeten, reparations- och underhållsarbeten, anläggningsarbeten samt rivning av byggnadsverk.
- Annan verksamhet som stödjer byggverksamheten t ex städ och bevakning på byggarbetsplatsen.
- De nya reglerna att föra personalliggare innebär inga förändringar i förhållande till att föra personalliggare enligt tidigare regler.

Byggherre

- Anmäla byggstart till SKV.
- Skaffa utrustning som möjliggör förande av elektronisk liggare.
- Hålla den samlade personalliggaren tillgänglig för Skatteverket på byggarbetsplatsen.
- Anmäla att byggverksamheten avslutats.
- Möjligt att överlåta hela ansvaret.
- Omfattas ej:
 - kostnaden kan antas inte överstiga fyra prisbasbelopp.
 - privat byggherre bygger för eget bruk (ROT).



Byggliggare Anmälan/Ändring

[Startsida](#)[Anmäl byggarbetsplats](#)[Anmäl ändring](#)[Avanmäl byggarbetsplats](#)[Om e-tjänsten](#)

Anmäl byggarbetsplats

Den som är skyldig att tillhandahålla utrustning så att en elektronisk personalliggare kan föras på en byggarbetsplats ska anmäla sig för registrering hos Skatteverket innan byggverksamheten på byggarbetsplatsen påbörjas. Anmälan ska innehålla uppgift om när byggverksamheten ska påbörjas och var den ska bedrivas.

[Till anmälan byggarbetsplats >](#)

Avanmäl byggarbetsplats

Vid byggslut så skall arbetsplatsen avanmälas inom 14 dagar efter byggslut. Du behöver ange samma ID för byggherren som du angav när du registrerade, samt det Byggarbetsplats ID som din byggarbetsplats blev tilldelad vid anmälan.

[Till avanmälan byggarbetsplats >](#)

Den som bedriver byggverksamhet

- Föra personalliggare genom utrustning tillhandahållen av byggherre.
- Hålla personalliggaren tillgänglig för byggherren och Skatteverket på byggarbetsplatsen.



Verksam person

- Registrera närvaro på byggarbetsplatsen elektroniskt.
- Ingen kontrollavgift vid brister.
- Verksam person som under kortare tid lastar och lossar på byggarbetsplatsen ska inte antecknas.



Personalliggarens innehåll

9 kap 5§ skatteförfarandeförordningen (2011:1261).

Personalliggaren ska innehålla:

- näringsidkarens namn och personnummer, samordningsnummer, organisationsnummer eller motsvarande utländska nummer.
- verksamma personer ska antecknas med namn och personnummer, samordningsnummer eller motsvarande utländska nummer.
- varje dag, omedelbart i anslutning till tidpunkt då respektive persons arbetspass påbörjas eller avslutas.
- uppgifterna ska bevaras.

Skatteverkets kontrollbesök

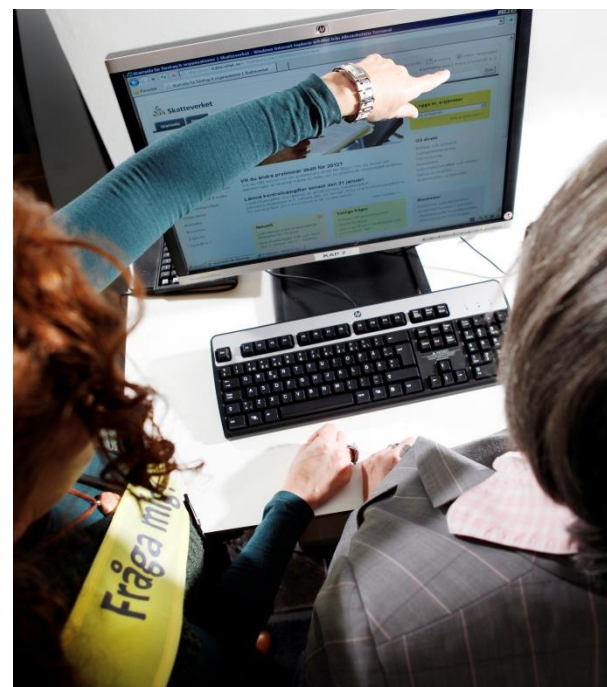
Skatteverket får genomföra kontrollbesök på byggarbetsplatser och vid besöket;

- kontrollera den som är eller kan antas vara skyldig att föra personalliggare eller den som ska tillhandahålla utrustning.
- begära att en person som utför eller kan antas utföra arbetsuppgifter i byggverksamheten styrker sin identitet.
- fråga om för vilken näringsidkares räkning den verksamme utför sina arbetsuppgifter.

Lämnade uppgifter får stämmas av mot den elektroniska personalliggaren.

Överföring av digital kopia vid kontrollbesök

- Möjlighet att lämna digital kopia av innehållet i personalliggaren.
- Skatteverkets standard vid digitalt informationsutbyte – XML.
- Överföring via USB.
- Skatteverkets schemalager på finns på skatteverket.se under fliken "Företag", "Självservice" och därefter "Schemalager".



Kontrollavgifter - byggherre

Ej anmält byggstart	25 000 kr för varje byggarbetsplats
Ej tillhandahållit elektronisk utrustning så att en personalliggare kan föras	10 000 kr
Ej tillgänglig personalliggare vid kontrollbesök	10 000 kr

Kontrollavgifter – byggherren

- Maximalt en avgift om 10 000 kr vid varje kontrolltillfälle även om två 10 000 kronors fel upptäcks.
- Vid upprepat fel inom ett år är avgiften 20 000 kr istället för 10 000 kr.



Kontrollavgifter – bedriver byggverksamhet

Ej liggare tillgänglig för Skatteverket vid kontrollbesök	10 000 kr
Liggaren bristfälligt eller att den inte bevaras	10 000 kr
Person ej i liggaren	2 000 kr per person

Kontrollavgifter – bedriver byggverksamhet

- En kontrollavgift kan endast tas ut om byggherren har tillhandahållit utrustning så den som bedriver byggverksamhet kan föra en personalliggare.
- Endast en avgift om 10 000 kr vid varje kontrolltillfälle (förutom 2 000 kr för ej antecknad person) trots flera fel.
- Vid upprepat fel inom ett år är avgiften 20 000 kr i stället för 10 000 kr.

Övriga förfarandefrågor

- Möjligheten till begränsad revision ska gälla även vid kontrollbesök på byggarbetsplatser.
- Skatteverket får förelägga en byggherre eller den som bedriver byggverksamhet att fullgöra de skyldigheter som följer av bestämmelserna om personalliggare.
- Ett föreläggande får förenas med vite.
- Beslut om kontrollbesök eller föreläggande utan vite kan inte överklagas.
- Ett beslut om registrering, kontrollavgift eller föreläggande med vite kan däremot överklagas till förvaltningsrätt.
- Prövningstillstånd krävs för prövning i kammarrätt när det gäller beslut om registrering eller kontrollavgift.

Skatteverkets föreskrifter

Skatteverkets föreskrifter

- Föreskrift SKVFS 2015:X som föreslås ersätta SKFVFS 2006:22
 - hur personalliggaren ska vara utformad och hur den ska föras.
- Ny föreskrift SKVFS 2015:Y
 - reglerar hur det identifikationsnummer ska vara utformat som Skatteverket tilldelar efter anmälan av byggarbetsplats.
- Remissförfarande i maj månad.

Skatteverkets föreskrift

SKVFS 2015:X

- ersätter SKVFS 2006:22
- gemensamma bestämmelser för restaurang-, frisör-, tvätteri- samt byggverksamhet.
- ändringar som föreslås kommer att underlätta för näringsidkarna.

Särskilt om personalliggare i byggbranschen

- Måste vara elektronisk personalliggare.
- Byggarbetsplatsens identifikationsnummer ska framgå.
- Möjlighet att söka ut verksamma inom visst tidsintervall.
- Möjligheter att se uppgifter om en viss person eller vissa personer som bedriver byggverksamhet.
- Ändringar i personalliggaren måste framgå.
- Format på uppgifterna ÅÅÅÅ:MM:DD respektive TT:MM:SS.

SKVFS 2015:Y

Identifikationsnummer för byggarbetsplats

- Anmälan av byggarbetsplats.
- Skatteverket tilldelar ett identifikationsnummer enligt 2 kap. 2 a § första stycket skatteförfarandeförordningen.
- Identifikationsnumret för en byggarbetsplats ska bestå av 13 tecken.
- Alfnumeriska tecken i formatet A-Z och 0-9.

P	L	1	6	0	2	A	C	0	0	9	5	1
---	---	---	---	---	---	---	---	---	---	---	---	---

Exempel på personalliggare för den som bedriver byggverksamhet

Tidpunkt (ÅÅÅÅ:MM:DD: TT:MM:SS)	Identifika- tionsnummer byggarbets- plats	Namn på Närings- -idkare	Personnr/ Samordnr/ Orgnr/ annat nr	Namn person	Personnr/ samordnr/ annat nr	Arbetspass påbörjas (ÅÅÅÅ:MM:DD: TT:MM:SS)	Arbetspass avslutas (ÅÅÅÅ:MM:DD: TT:MM:SS)
2016:06:01: 15:00:00	xxxxxxxxxxxxx	Y AB	ÅÅMMDD-XXXX	AAAAAA	ÅÅMMDD-XXXX	2016:06:01: 08:00:00	
	xxxxxxxxxxxxx	Y AB	ÅÅMMDD-XXXX	BBBBBB	ÅÅMMDD-XXXX	2016:06:01: 08:00:00	
	xxxxxxxxxxxxx	Y AB	ÅÅMMDD-XXXX	CCCCCC	ÅÅMMDD-XXXX	2016:06:01: 08:01:00	2016:06:01: 15:20:00
	xxxxxxxxxxxxx	Y AB	ÅÅMMDD-XXXX	DDDDDD	ÅÅMMDD-XXXX	2016:06:01: 08:01:00	
	xxxxxxxxxxxxx	Y AB	ÅÅMMDD-XXXX	EEEEEE	ÅÅMMDD-XXXX	2016:06:01: 08:02:00	
	xxxxxxxxxxxxx	Y AB	ÅÅMMDD-XXXX	FFFFFF	ÅÅMMDD-XXXX	2016:06:01: 08:02:00	
	xxxxxxxxxxxxx	Y AB	ÅÅMMDD-XXXX	GGGGG	ÅÅMMDD-XXXX	2016:06:01: 08:02:00	2016:06:01: 15:30:00
	xxxxxxxxxxxxx	Y AB	ÅÅMMDD-XXXX	GGGGG	ÅÅMMDD-XXXX	2016:06:01: 15:00:00	2016:06:01: 15:45:00
	xxxxxxxxxxxxx	Y AB	ÅÅMMDD-XXXX	GGGGG	ÅÅMMDD-XXXX	2016:06:01: 08:30:00	
	xxxxxxxxxxxxx	Y AB	ÅÅMMDD-XXXX	GGGGG	ÅÅMMDD-XXXX	2016:06:01: 08:32:00	
	xxxxxxxxxxxxx	Y AB	ÅÅMMDD-XXXX	GGGGG	ÅÅMMDD-XXXX	2016:06:01: 08:34:00	
2016:06:01: 16:00:00	xxxxxxxxxxxxx	Y AB	ÅÅMMDD-XXXX	GGGGG	ÅÅMMDD-XXXX	2016:06:01: 08:34:00	

Exempel på samlad personalliggare hos byggherren

Tidpunkt (ÅÅÅÅ:MM:DD: TT:MM:SS)	Identifika- tionsnummer byggarbets- plats	Namn på Närings- -idkare	Personnr/ Samordnr/ Orgnr/ annat nr	Namn person	Personnr/ samordnr/ annat nr	Arbetspass påbörjas (ÅÅÅÅ:MM:DD: TT:MM:SS)	Arbetspass avslutas (ÅÅÅÅ:MM:DD: TT:MM:SS)
2016:06:01: 15:00:00	xxxxxxxxxxxxx	Alfa AB	ÅÅMMDD-XXXX	AAAAAA	ÅÅMMDD-XXXX	2016:06:01: 08:00:00	
	xxxxxxxxxxxxx	Beta AB	ÅÅMMDD-XXXX	BBBBBB	ÅÅMMDD-XXXX	2016:06:01: 08:00:00	
	xxxxxxxxxxxxx	Zeta AB	ÅÅMMDD-XXXX	CCCCCC	ÅÅMMDD-XXXX	2016:06:01: 08:01:00	2016:06:01: 15:20:00
	xxxxxxxxxxxxx	Alfa AB	ÅÅMMDD-XXXX	DDDDDD	ÅÅMMDD-XXXX	2016:06:01: 08:01:00	
	xxxxxxxxxxxxx	Delta AB	ÅÅMMDD-XXXX	EEEEEE	ÅÅMMDD-XXXX	2016:06:01: 08:02:00	
	xxxxxxxxxxxxx	Zeta AB	ÅÅMMDD-XXXX	FFFFFF	ÅÅMMDD-XXXX	2016:06:01: 08:02:00	
	xxxxxxxxxxxxx	Zeta AB	ÅÅMMDD-XXXX	GGGGG	ÅÅMMDD-XXXX	2016:06:01: 08:02:00	2016:06:01: 15:30:00
	xxxxxxxxxxxxx	Beta AB	ÅÅMMDD-XXXX	GGGGG	ÅÅMMDD-XXXX	2016:06:01: 15:00:00	2016:06:01: 15:45:00
	xxxxxxxxxxxxx	Delta AB	ÅÅMMDD-XXXX	GGGGG	ÅÅMMDD-XXXX	2016:06:01: 08:30:00	
	xxxxxxxxxxxxx	Delta AB	ÅÅMMDD-XXXX	GGGGG	ÅÅMMDD-XXXX	2016:06:01: 08:32:00	
	xxxxxxxxxxxxx	Zeta AB	ÅÅMMDD-XXXX	GGGGG	ÅÅMMDD-XXXX	2016:06:01: 08:34:00	
2016:06:01: 16:00:00	xxxxxxxxxxxxx	Beta AB	ÅÅMMDD-XXXX	GGGGG	ÅÅMMDD-XXXX	2016:06:01: 08:34:00	

Vad händer nu?

Kommande informationsinsatser

- Remissförfarande föreskrifter under maj.
- Fortsatt dialog med branschen.
- Löpande information på Skatteverkets webb.
- Dagens information läggs ut på Skatteverkets webb.
- Riktade informationsinsatser till berörda.

Frågor

Tack för i dag!

Mer information hittar du på skatteverket.se