

Svenska företag under coronapandemin



Förord

Coronapandemin har pågått över ett år och haft stor påverkan på svensk ekonomin. Ännu är det för tidigt för mer djupgående analyser av konsekvenserna. Denna rapport är menad att ge en tidig fingervisning om hur coronapandemin har påverkat svenska företag under 2020. De utfall som är i fokus är omsättning, antal anställda, lönesumma samt avregistreringar av företag. Även två av de åtgärder som med anledning av corona införts under 2020 och som administreras av Skatteverket studeras: anstånd med skatteinbetalningar och omställningsstöd.

Rapporten har tagits fram vid Skatteverkets analysenhet av Karolina Stadin.

Solna i april 2021

Eva Samakovlis

Chef för analysenheten

Innehåll

Förord	2
1 Inledning.....	4
2 Branschvis utveckling i företagens omsättning, antal anställda och lönesumma 2019-2020	5
3 Branschvis andel av stöd och anstånd med anledning av coronapandemin 2020	9
4 Utfall för företagen med störst omsättningsminskning.....	12
5 Sammanfattande avslutning	17
Appendix.....	19

1 Inledning

I denna rapport studeras de ekonomiska konsekvenserna av coronapandemin med fokus på svenska företag. Utvecklingen för företag beskrivs med hjälp av data som kommit in till Skatteverket och vissa tentativa förklaringar ges. Mer djupgående analys kommer antagligen att kunna bli aktuell först om några år när det finns mer information om olika utfall. Denna rapport är i stället menad att ge en tidig fingervisning om hur coronapandemin har påverkat svenska företag under 2020.

Skatteverket har tidigare följt den ekonomiska utvecklingen under 2020 i ett antal promemorior.¹ Merparten av företag som redovisar moms månads- eller kvartalsvis inkom i mitten av februari 2021 med sina deklarationer för hela 2020 varvid hela året nu kan analyseras. De utfall som är i fokus är omsättning, antal anställda, lönesumma samt avregistreringar av företag. Även två av de åtgärder som med anledning av corona införts under 2020 och som administreras av Skatteverket studeras: anstånd med skattebetalningar och omställningsstöd. I viss mån kompletteras Skatteverkets data med offentlig data på branschnivå rörande stöd till korttidspermitteringar som administreras av Tillväxtverket.

Datamaterialet som ligger till grund för rapporten är begränsat i vissa avseenden och täcker inte in hela ekonomin. För det första ingår bara aktiebolag. Avgränsningen görs för att det primära intresset här är vinstdrivande företag i näringslivet och för att samma regler för omställningsstöd med mera ska gälla för samtliga ingående verksamheter. För det andra ingår bara företag som redovisade moms för hela 2019. Detta görs för att kunna göra jämförelser över tid på företagsnivå. Tillsammans innebär avgränsningarna att datamaterialet utgörs av omkring 300 000 aktiebolag som har redovisat moms för hela 2019 och åtminstone fram till och med mars 2020. Datauttaget från Skatteverkets register över moms- och arbetsgivardeklarationer med mera gjordes i mitten av februari 2021 då de flesta företag som redovisar moms per månad och kvartal, men bara en mindre del av de företag som redovisar per år, hade redovisat för hela 2020. Större företag redovisar oftare,² så de stora företagen som har störst tyngd i svensk ekonomi är med. Många mindre företag är däremot inte med, dels eftersom de inte hade redovisat moms för 2020 ännu, dels med tanke på att de kanske inte fanns under hela 2019. När jämförelser görs månadsvis mellan 2020 och samma månad 2019 begränsas materialet ytterligare till de företag som redovisar moms månadsvis. En fördel med att bara inkludera företag som redovisar per månad är att det går att studera närmare hur utvecklingen har sett ut över tid under året 2020. En nackdel är förstås att färre företag inkluderas. Antalet företag minskar till runt 145 000 med denna restriktion.

Rapporten disponeras enligt följande. De två nästkommande avsnitten sammanfattar 2020 per bransch. Först görs detta i termer av hur omsättning, antal anställda och lönesumma har förändrats jämfört med 2019. Därefter redovisas den branschvisa fördelningen av stöd och anstånd under 2020. Det tredje avsnittet fokuserar på företag under 2020. Särskilt fokus

¹ Se PM Indikatorer för att följa de ekonomiska konsekvenserna av covid-19 daterade 2020-04-03, 2020-04-21, 2020-05-06, 2020-05-19, 2020-06-08, 2020-07-03, 2020-08-25 samt 2020-10-09, dnr 8-137500.

² Större företag med momspliktig omsättning på över 40 miljoner kronor måste redovisa moms en gång per månad. Mellanstora företag med omsättning mellan 1 miljon och 40 miljoner per år kan välja att redovisa moms per kvartal eller per månad. Små företag med lägre omsättning än 1 miljon kronor per år kan välja att redovisa moms en gång om året, kvartalsvis eller månadsvis.

ligger på anstånd, omställningsstöd och avregistreringar bland företag med stor minskning i omsättningen. Avslutningsvis sammanfattas de föregående avsnitten kort.

2 Branschvis utveckling i företagens omsättning, antal anställda och lönesumma 2019-2020

Flera branscher har drabbats hårt av coronapandemin, både direkt av covid-19 och av de restriktioner som har införts för att minska smittspridningen. Framför allt tre branscher har påverkats mycket negativt, som framgår i Tabell 1. För bransch *I Hotell och restaurang* har omsättningen fallit med 30 procent 2020 jämfört med 2019, och antalet anställda har fallit med 19 procent. För bransch *N Uthyrning, fastighetservice, resetjänster m.m.* har omsättningen fallit med 19 procent och antal anställda med 8 procent. För bransch *R Kultur, nöje och fritid* har omsättningen fallit med 19 procent och antal anställda med 16 procent. För de studerade företagen totalt oavsett bransch har både omsättning och sysselsättning minskat med knappt 4 procent mellan 2019 och 2020.

Tabell 1. Förändring i omsättning, antal anställda och lönesumma per bransch 2019-2020

	Omsättning	Lönesumma	Anställda
A_Jordbruk, skogsbruk och fiske	0,2%	3,5%	2,2%
B_Utvinning av mineral	7,4%	5,9%	2,2%
C_Tillverkning	-7,7%	-2,1%	-3,1%
D_Försörjning av el, gas, värme, kyla	-16,7%	3,1%	1,3%
E_Vattenförsörjning; avloppsrening...	0,5%	2,9%	1,1%
F_Byggverksamhet	-1,1%	1,3%	-0,4%
G_Handel; reparation av motorfordon...	1,2%	-0,4%	-2,5%
H_Transport och magasinering	-8,8%	-2,7%	-4,2%
I_Hotell- och restaurangverksamhet	-30,1%	-14,5%	-19,4%
J_Informations- och kommunikationsverksamhet	2,0%	3,8%	0,1%
K_Finans- och försäkringsverksamhet	-3,2%	7,1%	2,1%
L_Fastighetsverksamhet	2,3%	1,7%	-1,4%
M_Juridik, ekonomi, vetenskap och teknik	-1,2%	1,1%	-2,0%
N_Uthyrning, fastighetservice, resetjänster...	-19,0%	-5,7%	-8,1%
O_Offentlig förvaltning och försvar	-3,5%	-1,8%	-2,3%
P_Utbildning	-1,8%	2,7%	-0,6%
Q_Vård och omsorg; sociala tjänster	5,2%	3,4%	-0,2%
R_Kultur, nöje och fritid	-19,0%	-8,4%	-15,6%
S_Annan serviceverksamhet	-3,3%	-1,5%	-4,3%
Totalt för alla ingående företag	-3,7%	-0,6%	-3,9%

Not: Omsättningen och lönesumman summeras per år medan antal anställda tas som ett medelvärde under året för varje ingående företag innan dessa summeras per bransch. Tabellen gäller sammantagna årsdata där alla de drygt 300 000 företag är med som i mitten av februari 2021 hade redovisat moms för hela 2019 och alla perioder de ska redovisa moms för 2020, oavsett om de redovisat per månad, kvartal eller år. I den övre panelen i Tabell A1 i Appendix finns motsvarande siffror för enbart de företag som redovisar per månad.

Även branscherna *C Tillverkning*, *D Försörjning av el, gas, värme och kyla* och *H Transport och magasinering* har haft betydande minskning i omsättningen. För dessa branscher har dock antalet anställda minskat i mindre omfattning eller till och med ökat. I samtliga branscher där antal anställda har minskat har minskningen varit större än minskningen i lönesumma. Detta pekar mot att det framförallt är de med lägre löner och/eller färre arbetade timmar som har mist sin anställning.

Coronapandemin har påverkat så gott som hela världen och stört handelsströmmar. Tabell 2 visar hur omsättningsförändringen har fördelat sig mellan utrikes och inrikes omsättning samt andel utrikes omsättning för varje bransch. De tre branscher med den största andelen utrikes omsättning är *B Utvinning av mineral*, *C Tillverkning* och *J Information och kommunikation*. För *C Tillverkning* har utrikes omsättning minskat nästan dubbelt så mycket som inrikes omsättning. För *B Utvinning av mineral* och *J Information och kommunikation* har utrikes omsättning ökat under 2020 jämfört med 2019 medan inrikes omsättning har minskat något. För de studerade företagen totalt har utrikes omsättning minskat mer än inrikes omsättning.

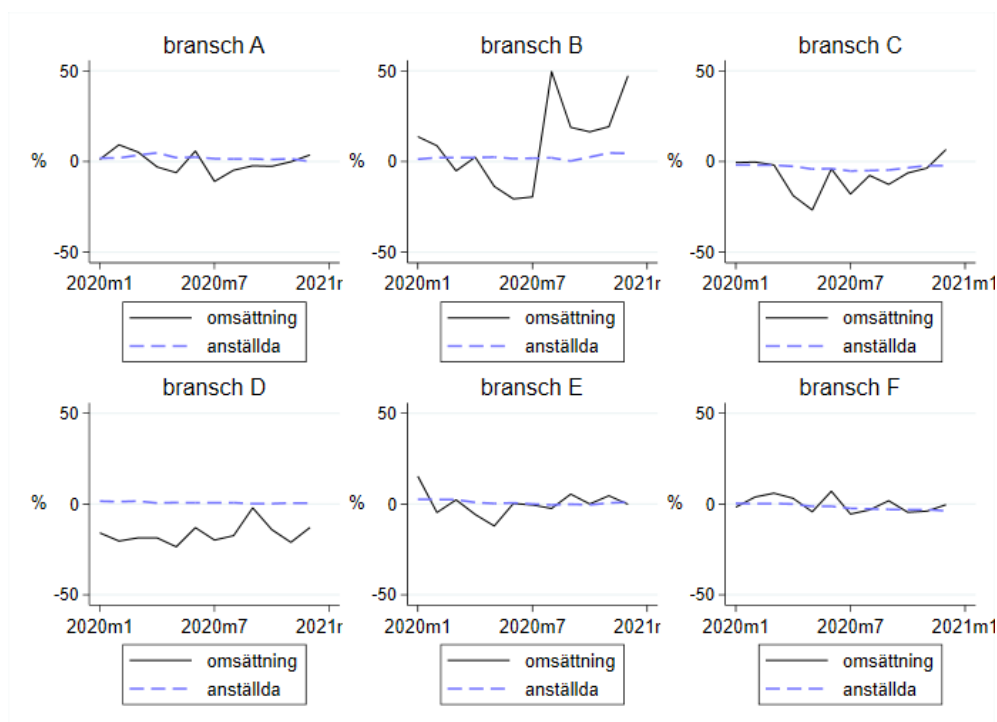
Tabell 2. Förändring i utrikes och inrikes omsättning samt andel utrikes omsättning 2019-2020

	Utrikes omsättning.	Inrikes omsättning.	Andel utrikes omsättning
A_Jordbruk, skogsbruk och fiske	-6,5%	0,4%	2,8%
B_Utvinning av mineral	14,3%	-5,0%	66,1%
C_Tillverkning	-9,7%	-5,0%	56,0%
D_Försörjning av el, gas, värme, kyla	-28,7%	-16,3%	3,2%
E_Vattenförsörjning; avloppsrening...	-16,7%	2,3%	8,8%
F_Byggverksamhet	8,1%	-1,2%	1,0%
G_Handel; reparation av motorfordon...	4,5%	0,6%	14,6%
H_Transport och magasinering	-14,6%	-7,6%	16,9%
I_Hotell- och restaurangverksamhet	-47,3%	-29,9%	1,0%
J_Informations- och kommunikationsverksamhet	5,5%	-0,3%	41,1%
K_Finans- och försäkringsverksamhet	-9,3%	-2,3%	12,5%
L_Fastighetsverksamhet	18,2%	2,2%	0,5%
M_Juridik, ekonomi, vetenskap och teknik	-3,2%	-0,5%	22,8%
N_Uthyrning, fastighetsservice, resetjänster...	-46,9%	-14,7%	11,1%
O_Offentlig förvaltning och försvar	20,3%	-3,9%	1,9%
P_Utbildning	-14,1%	-1,1%	4,5%
Q_Vård och omsorg; sociala tjänster	9,0%	5,2%	0,9%
R_Kultur, nöje och fritid	-61,5%	-15,0%	6,4%
S_Annan serviceverksamhet	19,0%	-3,9%	2,9%
Totalt för alla ingående företag	-5,6%	-3,1%	24,0%

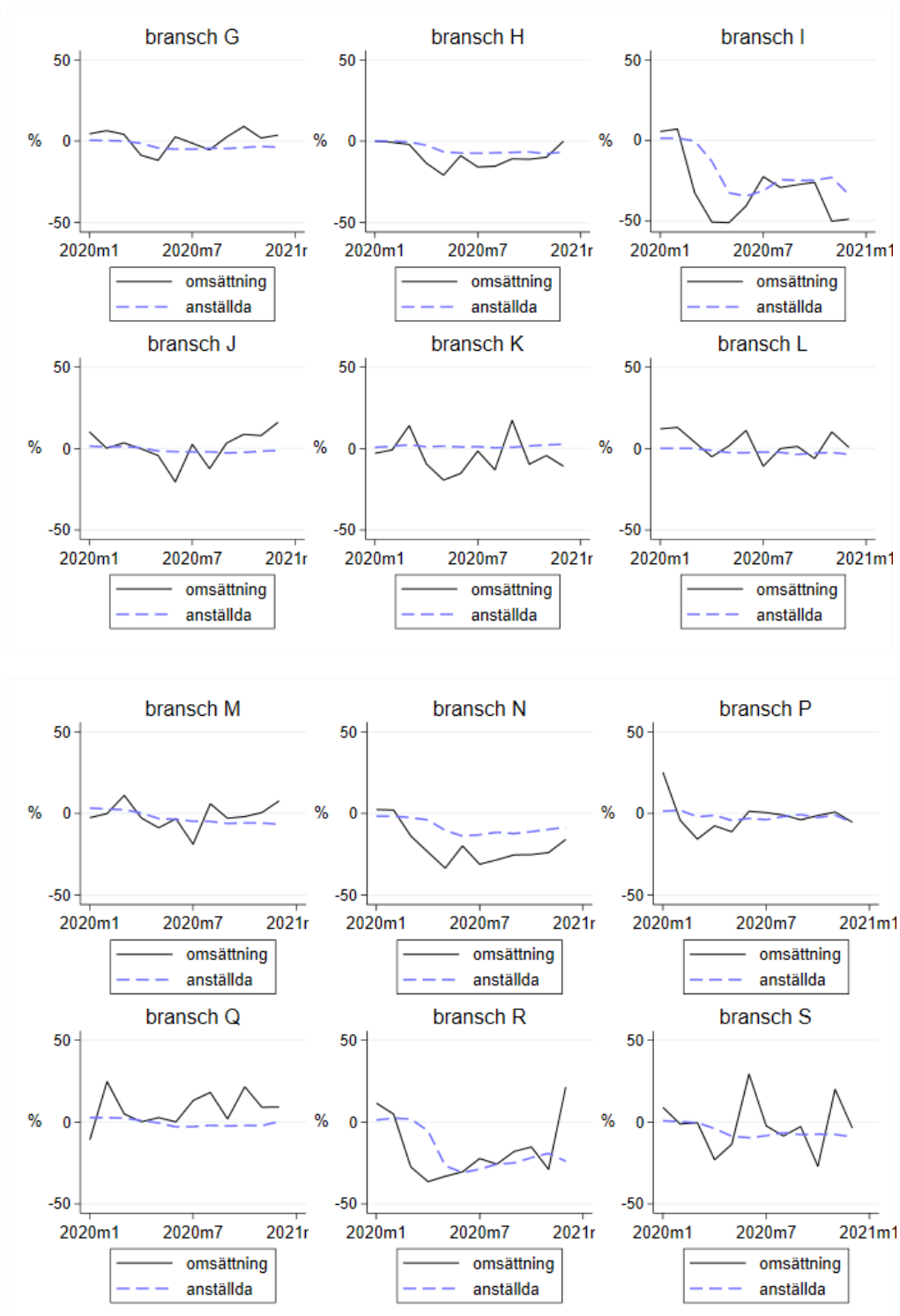
Not: Den sista kolumnen visar inte förändring utan hur stor andel av varje branschs omsättning som utgjordes av utrikes omsättning i genomsnitt 2019-2020. Tabellen gäller sammantagna årsdata där alla de drygt 300 000 företag är med som i mitten av februari 2021 hade redovisat moms för hela 2019 och alla perioder de ska redovisa moms för 2020, oavsett om de redovisat per månad, kvartal eller år.

Figur 1 visar de procentuella förändringarna 2020 jämfört med samma månad 2019 för runt 145 000 månadsredovisande företag sammanslagna per bransch.³ I Figur 2 visas samma information men lite mer detaljerat och kompletterat med förändringen i lönesumma för fyra branscher med nedgång i omsättningen i samband med coronapandemin. I figurerna framgår det att nedgången i omsättningen var stor våren 2020, framförallt månaderna mars till maj. För bransch I *Hotell och restaurang* gick omsättningen upp lite igen under sommaren och början av hösten, men mot slutet av året sjönk den åter nästan lika djupt ned som under våren. I bransch N *Uthyrning, resejämster m.m.* har det skett en viss återhämtning, men omsättningen har stannat på en lägre nivå än året innan under alla resterande månader 2020. För bransch R *Kultur, fritid och nöje* sjönk omsättningen drastiskt under våren och har varit klart lägre än 2019 större delen av året, dock med en tydlig uppgång precis i slutet av året. För bransch C *Tillverkning* hade omsättningen till stor del återställts till 2019 års nivåer redan under sommaren och hösten 2020 och var i slutet av året lite högre än året innan. I branscherna I *Hotell och Restaurang* och R *Kultur, nöje och fritid* sjönk antal anställda väsentligt under våren och låg vid slutet av året ännu ganska långt under 2019 års nivåer. Även i bransch N *Uthyrning, resejämster m.m.* stannade antal anställda klart under 2019 års nivåer året ut. I bransch C *Tillverkning* var nedgången i sysselsättning marginell och var i slutet av året nästan lika hög som vid samma tid året innan.

Figur 1. Procentuella förändringar i omsättning och sysselsättning mellan varje månad 2020 och samma månad 2019 per bransch

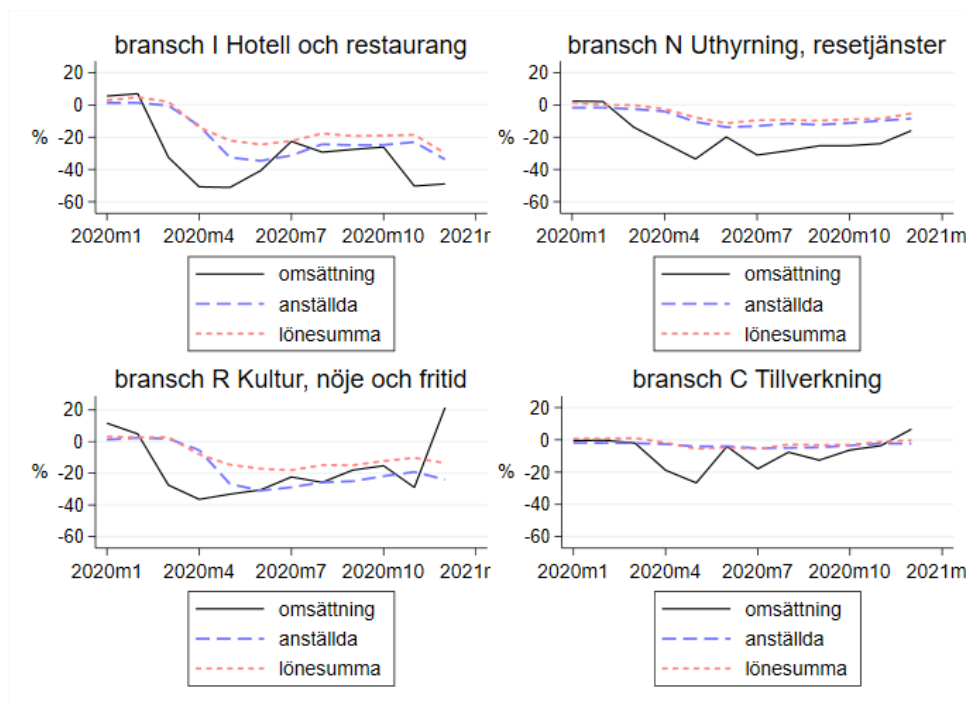


³ I Tabell A1 i Appendix finns siffror motsvarande Tabell 1 men bara för företagen som redovisar moms per månad såsom i Figur 1.



Not: I beräkningarna ingår endast aktieföretag som redovisade moms per månad för hela 2019 och minst fram till mars 2020. Bransch O Offentlig förvaltning och försvar, där endast 14 företag ingår, är inte med i grafen.

Figur 2. Procentuella förändringar mellan varje månad 2020 och samma månad 2019 för fyra branscher med nedgång i omsättningen i samband med coronapandemin



Not: I Figur A2 i Appendix finns liknande information för dessa fyra branscher, men med variablerna i nivå.

3 Branschvis andel av stöd och anstånd med anledning av coronapandemin 2020

Olika stödåtgärder för företag har införts med anledning av coronapandemin. Skatteverket administrerar anstånd och omställningsstöd. Företag kan få anstånd med inbetalning av arbetsgivaravgifter, preliminär skatt på lön och moms. Anstånden med anledning av corona infördes i mars 2020. Omställningsstödet kan fås av företag som på grund av corona haft ett omsättningstapp på minst 30, 40 eller 50 procent beroende på stödperiod, och storleken på stödet bestäms i förhållande till företagets fasta kostnader. Stödet kan sökas för perioder från och med mars 2020.⁴

I den nedre panelen i Tabell 3 framgår hur stor andel av beviljat belopp omställningsstöd, beviljat anståndsbelopp med anledning av corona samt beviljat belopp i stöd till korttidspermittering som har gått till företag i respektive bransch. Korttidspermitteringar innebär att anställda går ner i arbetstid en tid samtidigt som arbetsgivaren får ekonomiskt stöd av staten. Detta stöd administreras av Tillväxtverket. Tillväxtverkets data för korttidspermitteringar⁵ är redan aggregerat per bransch av dem och gäller inte bara det urval av aktiebolag som ingår gällande anstånd och omställningsstöd, men korttidspermitteringar finns ändå med i Tabell 3 som ett komplement för att få en lite bättre överblick över användningen av olika typer av stöd.

⁴ Information från <https://www.regeringen.se/regeringens-politik/regeringens-arbete-med-coronapandemin/foretag> (2021-03-05)

⁵ Statistik om korttidsarbete från Tillväxtverket från https://tillvaxtdata.tillvaxtverket.se/tillvaxtdata_publick (2020-01-20)

Omställningsstödet som redovisas i denna rapport gäller för stöd mars-juli 2020, eftersom senare perioder under 2020 inte hade hunnit behandlats än vid datauttaget (2021-02-16). Inte heller Tillväxtverket hade behandlat klart alla ansökningar om stöd till korttidspermitteringar för hela 2020 i början av år 2021 (datauttag 2021-01-20). Det återstår således att se hur stöden slutligt kommer att fördelas mellan branscher för hela 2020.

I den övre panelen i Tabell 3 framgår branschernas relativa storlek för ingående företag för att ha något mer att relatera andelarna av stöden till. Hur stor andel av omsättning, antal anställda och lönesumma varje bransch står för i förhållande till de övriga branscherna har räknats ut utifrån medelvärdet för variablerna 2019 och 2020.

I Tabell 3 redovisas resultatet för alla aktiebolag som har redovisat moms för hela 2019 och hela 2020, eller minst till och med mars 2020 gällande de företag som avregistrerats senare under året. I Tabell A2 i Appendix finns motsvarande siffror för endast de företag som har redovisat moms per månad.

Den bransch som hittills har fått störst andel av omställningsstödet är *I Hotell och restaurang*. Även branschen *H Transport m.m.* och den stora branschen *G Handel m.m.* har fått ganska stora andelar av det beviljade beloppet omställningsstöd. Branschen *C Tillverkning* har fått störst andel av både anståndsbeloppet och beloppet till korttidspermitteringar. Även branscherna *G Handel m.m.* och *M Juridik, ekonomi, vetenskap och teknik* har fått ganska stora andelar av beviljade belopp anstånd och beviljade belopp till korttidspermitteringar.

I den hårt drabbade branschen *I Hotell och restaurangverksamhet* har omsättningen fallit med 30 procent och antal anställda med 19 procent, som framgick i Tabell 1.. Branschen stod för endast drygt en 1 procent av omsättningen och knappt 6 procent av sysselsättningen bland studerade aktiebolag 2019-2020, samtidigt som branschen har tagit emot 36 procent av det totala beloppet beviljade omställningsstöd och drygt 7 procent av det totala beloppet beviljade anstånd med anledning av corona. Branchen har enligt Tillväxtverkets data tagit emot ungefär 10 procent av det totala beloppet stöd till korttidspermitteringar. Att det framförallt är omställningsstöd som används är väntat för företag med betydande fasta kostnader och samtidigt osäkra framtidsutsikter gällande när återhämtning kan ske vilket gör det mer riskabelt med tillfälliga lån och tillfälliga permitteringar av anställda.

Tabell 3. Branschens andel av ekonomin och andel av coronarelaterade stöd och anstånd

Tabell 3a.	Andel av omsättning	Andel av lönesumma	Andel av anställda
A_Jordbruk, skogsbruk och fiske	1,0%	0,8%	1,0%
B_Utvinning av mineral	0,5%	0,3%	0,2%
C_Tillverkning	21,9%	19,7%	17,5%
D_Försörjning av el, gas, värme, kyla	3,4%	1,2%	0,9%
E_Vattenförsörjning; avloppsrening...	0,8%	0,8%	0,8%
F_Byggverksamhet	8,7%	11,3%	10,7%
G_Handel; reparation av motorfordon...	31,5%	17,5%	18,9%
H_Transport och magasinering	5,1%	6,8%	7,8%
I_Hotell- och restaurangverksamhet	1,4%	3,1%	5,8%
J_Informations- och kommunikationsverksamhet	7,8%	10,0%	7,0%
K_Finans- och försäkringsverksamhet	2,6%	1,7%	1,1%
L_Fastighetsverksamhet	3,3%	2,1%	2,1%
M_Juridik, ekonomi, vetenskap och teknik	7,0%	13,2%	10,5%
N_Uthyrning, fastighetsservice, resetjänster...	3,1%	6,8%	9,3%
O_Offentlig förvaltning och försvar	0,0%	0,0%	0,0%
P_Utbildning	0,3%	0,9%	1,1%
Q_Vård och omsorg; sociala tjänster	0,5%	2,1%	2,5%
R_Kultur, nöje och fritid	0,7%	1,1%	1,8%
S_Annan serviceverksamhet	0,4%	0,8%	1,2%
Totalt	100%	100%	100%

Tabell 3b.	Andel av omsättningsstöd	Andel av anstånd	Andel av korttidsarbete*
A_Jordbruk, skogsbruk och fiske	0,2%	0,2%	0,1%
B_Utvinning av mineral	0,0%	0,0%	0,0%
C_Tillverkning	10,2%	27,3%	25,5%
D_Försörjning av el, gas, värme, kyla	0,4%	0,5%	0,0%
E_Vattenförsörjning; avloppsrening...	0,0%	0,1%	0,2%
F_Byggverksamhet	0,9%	7,5%	3,1%
G_Handel; reparation av motorfordon...	14,4%	23,2%	16,5%
H_Transport och magasinering	16,3%	3,4%	6,4%
I_Hotell- och restaurangverksamhet	36,0%	7,3%	10,3%
J_Informations- och kommunikationsverksamhet	1,6%	8,0%	6,5%
K_Finans- och försäkringsverksamhet	0,1%	0,3%	0,5%
L_Fastighetsverksamhet	2,4%	2,2%	0,6%
M_Juridik, ekonomi, vetenskap och teknik	3,7%	11,1%	14,0%
N_Uthyrning, fastighetsservice, resetjänster...	6,5%	5,5%	6,3%
O_Offentlig förvaltning och försvar	0,0%	0,0%	0,0%
P_Utbildning	0,7%	0,5%	1,2%
Q_Vård och omsorg; sociala tjänster	0,6%	1,1%	3,3%
R_Kultur, nöje och fritid	5,1%	1,3%	3,5%
S_Annan serviceverksamhet	0,8%	0,5%	1,9%
Totalt	100%	100%	100%

Not: I beräkningarna ingår i de fem första kolumnerna endast aktiebolag som redovisade moms för hela 2019 och så många perioder de ska redovisa moms för under 2020 (oavsett om de redovisat per månad, kvartal eller år). *I kolumn sex för andelen av beloppet tilldelat stöd för korttidsarbete från Tillväxtverket ingår samtliga mottagare. Andelar för endast månadsredovisare finns i Tabell A2 i Appendix.

I branschen *N Uthyrning, fastighetservice, resetjänster mm* har omsättningen fallit med 19 procent och antal anställda med 8 procent. Branschen stod för 3 procent av omsättningen och 9 procent av sysselsättningen bland studerade företag. Knappt 6 procent av omställningsstödet, 5 procent av anståndsbeloppet och drygt 6 procent av stödet till korttidspermitteringar gick till företag i branschen. Trots ett av de större fallen i omsättning har bransch N inte alls fått stöd som är så stora i förhållande till branschens storlek som bransch I. Omsättningsminskningen i bransch N härstammar huvudsakligen från företagen i undergruppen resetjänster, vilka utgör en minoritet av företagen i branschen och samtidigt har mycket stora omsättningsminskningar.⁶ Rimligen har dessa företag, såsom en resebyrå, inte lika stora fasta kostnader att söka omställningsstöd för som exempelvis ett hotell i bransch I, vilket leder till lägre andel av det utbetalade beloppet omställningsstöd.

I branschen *R Kultur, nöje och fritid* har omsättningen fallit med 19 procent och antal anställda med 16 procent. Branschen stod för mindre än 1 procent av omsättningen och 2 procent av sysselsättningen bland studerade företag. Drygt 5 procent av omställningsstödet, drygt 1 procent av anståndsbeloppet och knappt 4 procent av stödet till korttidspermitteringar gick till företag i branschen. Företagen i branschen har alltså fått ganska mycket stöd i förhållande till branschens storlek, men inte fått anstånd i lika stor utsträckning.

I bransch *C Tillverkning* föll omsättningen med 8 procent och antal anställda med 3 procent. Branschen stod för 22 procent av omsättningen och 18 procent av sysselsättningen bland studerade företag. 10 procent av omställningsstödet, 27 procent av anståndsbeloppet och 26 procent av stödet till korttidspermitteringar gick till företag i branschen. Tillverkningsindustrin har inte drabbats av restriktionerna som införts för att öka social distansering på samma sätt som restauranger, hotell, resebyråer, kulturevenemang och så vidare, utan problemen var mest påtagliga i början av pandemin då läget i omvärlden hindrade handelsflöden av insatsvaror med mera. Som framgick i Figur 1 var återhämtningen i omsättning och antal anställda starkare i bransch C än i andra branscher med stora nedgångar under våren 2020. Även om omsättningen totalt under året och antal anställda i medel under året föll, var omsättning och antal anställda i slutet av året i stort sett tillbaka på nivåerna i början av året. I den mån denna utveckling kunde förutses i början av pandemin är det förståeligt att företagen i denna bransch i stor utsträckning använt sig av anstånd, som innebär en typ av tillfälliga lån, samt av korttidspermitteringar för att kunna behålla anställda.

4 Utfall för företagen med störst omsättningsminskning

I detta avsnitt är analysen på företagsnivå för att få större förståelse för hur företag har påverkats av coronapandemin samt av omställningsstöd och anstånd som har införts med anledning av pandemin. Det var i mars 2020 som restriktioner med mera började påverka företag i Sverige även om smittan hade börjat tidigare, varför mars definieras som början på coronaperioden 2020 i denna rapport. Urvalet av företag består som tidigare nämnts av aktiebolag som hade en positiv omsättning år 2019 och som kontinuerligt redovisade moms

⁶ Resetjänster har minskat 70% i årsdata. Alla ingående SNI-undergrupper i branscherna I, N och R listas i Appendix under Figur A1.

från och med januari 2019 och åtminstone fram till och med mars 2020.⁷ Liksom i föregående avsnitt används dels ett årsdataset för alla aktiebolag som hade hunnit redovisa moms för alla perioder de ska redovisa under 2020 (per månad, kvartal eller år), dels ett månadsdataset för de företag som har redovisat moms per månad.

En central variabel som har tagits fram är omsättningsförändringen 2019-2020. I årsdata räknas variabeln fram som varje företags förändring i total omsättning 2020 jämfört med total omsättning 2019. I månadsdata har först den procentuella förändringen i omsättningen 2020 jämfört med samma månad 2019 beräknats för varje ingående månad från och med mars 2020 till och med så långt in på 2020 som företaget har redovisat moms; därefter har varje företags medelförändring tagits fram. När omsättningsminskningen är minst 30 procent klassas företaget som att ha en stor omsättningsminskning. Det är inte uppenbart var gränsen ska gå. En minskning med 30 procent är den nivå som ursprungligen sattes som gräns för att kunna få omställningsstöd för mars och april 2020.

En annan variabel som har tagits fram är en indikatorvariabel som visar om företaget har avregistrerats (det vill säga företagets F-skattsedel har återkallats) under coronaperioden mars till december 2020 eller inte.⁸ Likaså har variabler som visar huruvida företaget har fått anstånd med skatteinbetalningar eller omställningsstöd för perioden mars eller senare 2020 tagits fram. De anstånd som har inkluderats är de som har preciserats att gälla just anstånd med betalning på grund av coronaviruset. För att kunna få anstånd krävs att företaget sköter sin ekonomi och inte har större skatteskulder. Omställningsstöden gäller endast mars-juli eftersom senare perioder inte hade hunnit behandlats ännu vid datauttaget till denna rapport. För omställningsstödet gäller att det ska handla om omsättningsminskning till följd av coronapandemin för att det ska beviljas, samt några ytterligare kriterier såsom inga större skatteskulder, inga beslutade utdelningar och en viss nivå på nettoomsättningen det senaste räkenskapsåret.

I årsdatasetet med drygt 300 000 företag hade drygt hälften av företagen (56%) en omsättningsminskning mellan 2019 och 2020. Ungefär en fjärdedel av företagen räknas som företag med en stor omsättningsminskning enligt huvudvarianten med gränsen vid minst 30 procent. Knappt en tredjedel hade en omsättningsminskning på minst 20 procent och en femtedel en omsättningsminskning på minst 40 procent. I månadsdatasetet med knappt 145 000 företag hade lite mindre än hälften av företagen (45%) en omsättningsminskning i medel mars-december 2020 jämfört med samma månader 2019. Ungefär en femtedel av företagen hade en omsättningsminskning på minst 30 procent under coronaperioden 2020. Andelen företag som beräknas ha en stor negativ omsättningsförändring är alltså något större enligt årsdata än enligt månadsdata. Samtidigt är januari och februari, det vill säga perioden innan de stora omsättningsfallen till följd av pandemin, med i årsvariabeln men inte i månadsvariabeln som bara inkluderar mars-december. Skillnaden i andel företag med en stor omsättningsminskning beror troligtvis på att det är större företag som redovisar per månad. I årsdatat är fler mindre företag inkluderade som ofta kan vara mindre etablerade

⁷ Som komplement till att studera företag som registrerade moms för hela 2019 kan företag studeras där det räcker att de registrerade moms per månad under 2020. Resultaten gällande hur stor andel företag som klassas ha en stor omsättningsminskning, andelen företag som avregistrerades mars-december m.m. är då likartat som för de månadsdata redovisade i denna rapport. Företag som är så pass stora att de redovisar moms per månad har vanligen varit med i flera år, så till stor del rör det sig om samma företag.

⁸ För att få en överblick över hur avregistreringar/återkallad F-skattsedel respektive den andel av avregistreringar som beror på konkurser är fördelade per bransch, se Tabell A3 i Appendix.

och mer sårbara. I årsdatasetet med drygt 300 000 företag hade företagen i genomsnitt 28 miljoner kronor i årlig omsättning och 9 anställda under 2019-2020. I månadsdatasetet med knappt 145 000 företag hade företagen i genomsnitt 55 miljoner kronor i årlig omsättning och 16 anställda under 2019-2020.

I Tabell 4 framgår hur stor del av företagen med stor omsättningsminskning som har sökt respektive fått anstånd eller omställningsstöd med anledning av corona 2020. Bland företagen med en minskning i omsättningen på minst 30 procent i årsdatasetet har 9 procent sökt och 8 procent beviljats anstånd med skatteinbetalningar. Bland samma företag har 13 procent sökt och 12 procent beviljats omställningsstöd. Bland företagen med en stor omsättningsminskning som redovisar moms per månad är motsvarande andelar några procentenheter större: 14 respektive 12 procent för anstånd och 19 respektive 18 procent för omställningsstöd. Fyra procent av företagen med stor omsättningsminskning i årsdata och 7 procent i månadsdata har beviljats både anstånd med skatteinbetalningar och omställningsstöd. 16 procent av företagen med stor omsättningsminskning i årsdata och 23 procent i månadsdata har således beviljats anstånd eller omställningsstöd eller bådadera. De större andelarna anstånd och stöd bland månadsredovisande företag med stor omsättningsminskning skulle kunna bero på att större företag kan få större stödbelopp i absoluta termer vilket gör det mer värt besväret att söka. De kan även tänkas ha mer resurser för att fylla in ansökningar, motivera att de är livskraftiga när det inte är coronapandemi och så vidare.

Tabell 4. Andel företag med stor omsättningsminskning, omsättningsförändring. $\leq -30\%$, som sökt och fått anstånd och/eller omställningsstöd 2020

	Andel företag årsdata	Andel företag månadsdata
Sökt anstånd	9,2%	13,5%
Fått anstånd	8,1%	12,2%
Sökt omställningsstöd	12,8%	18,7%
Fått omställningsstöd	12,1%	17,7%
Sökt anstånd & omställningsstöd	4,3%	7,4%
Fått anstånd & omställningsstöd	3,8%	6,7%
Sökt anstånd eller omställningsstöd	17,8%	24,8%
Fått anstånd eller omställningsstöd	16,3%	23,2%

Not: Tabellen visar andel företag bland företag med minst -30% i omsättningsminskning 2020 jämfört med 2019 i årsdata och minst -30% i medel mars-december jämfört med samma månader året innan i månadsdata (där de som har redovisat per månad utgör en undergrupp av alla företag som har redovisat klart för åren 2019 och 2020).

I Tabell 5 framgår i vilken utsträckning företag med stor minskning i omsättningen jämfört med föregående år har avregistrerats under coronaperioden 2020. Företagen med stor minskning i omsättningen som har beviljats anstånd med skatteinbetalningar eller omställningsstöd med anledning av corona har i klart lägre utsträckning avregistrerats än

övriga företag med stor minskning i omsättningen.⁹ Resultatet är likartat för årsdata och månadsdata. För de företag som fått anstånd var andelen avregistreringar runt 4 till 6 procent jämfört med 8 procent avregistreringar för övriga företag med stor omsättningsminskning. För de företag som har fått omställningsstöd var andelen avregistreringar 1 procent jämfört med 9 procent för övriga.

Att företagen som har beviljats stöd eller anstånd i mindre utsträckning har avregistrerats kan dels bero på att stöd och anstånd leder till att färre företag läggs ned, allt annat lika, dels på att det är företag som har en större chans att överleva som gör sig besvär att söka och får stöd eller anstånd samt tycker att det är värt kostnaderna för ett eventuellt anstånd. Att det är större skillnad i överlevnad mellan de företag som har fått och inte fått omställningsstöd än mellan de som fått och inte fått anstånd kan både betyda att anstånd i sig är en svagare hjälpåtgärd för alla företag och att fler företag med sämre chanser till överlevnad söker och får det. Det är inte självklart om selektionseffekten väntas vara större för anstånd eller omställningsstöd. Anstånd är en typ av lån som måste betalas tillbaka till skillnad från omställningsstöd, men omställningsstöd uppfattas i regel som mer omständligt att söka och har fler kriterier för att beviljas. Att försöka identifiera kausala effekter av anstånd och stöd blir en fråga för framtida forskning.

Tabell 5. Andel avregistrerade företag coronaperioden 2020

	Årsdata (1)	Månadsdata (2)	Månadsdata konkurs (3)	Årsdata Bransch I+N+R (4)	Månadsdata Bransch I+N+R (5)
Omsättningsförändring > -30%	0,4%	0,7%	0,1%	0,6%	0,9%
Omsättningsförändring ≤ -30%	8,0%	7,6%	0,7%	7,8%	6,7%
Omsättningsförändring ≤ -30% och fått anstånd	5,5%	4,0%	0,5%	3,9%	2,9%
Omsättningsförändring ≤ -30% och inget anstånd	8,2%	8,1%	0,8%	8,6%	7,9%
Omsättningsförändring ≤ -30% och fått omställningsstöd	1,0%	1,0%	0,2%	0,9%	0,7%
Omsättningsförändring ≤ -30% och inget omställningsstöd	9,0%	9,0%	0,8%	10,9%	10,8%

Not: Tabellen visar andel företag bland företag med minst -30% i omsättningsminskning 2020 jämfört med 2019 i årsdata och minst -30% i medel mars-december jämfört med samma månader året innan i månadsdata (där de som har redovisat per månad utgör en undergrupp av alla företag som har redovisat klart för åren 2019 och 2020). De som inget fått inkluderar både dem som sökt och inte fått och de som överhuvudtaget inte sökt.

För den del av avregistreringarna där konkurs har angivits som orsak är mönstret likartat som för samtliga avregistreringar (jämför kolumn 3 med kolumn 2 i Tabell 5).¹⁰ Skillnaden mellan de företag som har fått och inte fått anstånd eller omställningsstöd är något mindre gällande konkurser än gällande alla avregistreringar i dessa data. En tänkbar förklaring är att

⁹ Övriga företag innefattar företag som inte har fått anstånd eller omställningsstöd antingen för att de inte har sökt eller för att deras ansökningar avslagits, men de tycks alla ha problem med tanke på att de har haft ett stort fall i omsättningen.

¹⁰ För att få en överblick över hur avregistreringar/återkallad F-skattsedel respektive den andel av avregistreringar som beror på konkurser är fördelade per bransch, se Tabell A3 i Appendix. I branscherna I Hotell och restaurang och G Handel mm är en större andel av avregistreringarna mars till december 2020 konkurser än i många andra branscher.

för de företag som har lägst sannolikhet att överleva går en större andel i konkurs och för dessa företag räcker inte anstånd och/eller omställningsstöd för att rädda företaget.

De tre branscherna *I Hotell och restaurang*, *N Uthyrning, resejänster mm* och *R Kultur, nöje och fritid* har som konstaterats haft de största minskningarna i omsättning per bransch i samband med coronapandemin. Företagen i dessa tre branscher har plockats ut för att representera krisbranscherna. Av dessa företag har drygt en tredjedel haft en nedgång i omsättningen på minst 30 procent mellan 2019 och 2020 och 3 procent har avregistrerats under coronaperioden 2020. Bland de företag som har haft ett stort fall i omsättningen har de företag som har fått anstånd eller omställningsstöd avregistrerats i mindre utsträckning än de som inte har fått det (se kolumn 4-5 i Tabell 5). Skillnaden i andel avregistrerade företag är större gällande omställningsstöd än anstånd. Mönstret är likartat för företag i krisbranscherna med stor omsättningsminskning som för företag i alla branscher med en stor omsättningsminskning.

I Tabell 6 framgår att bland företag som avregistrerades mars-december 2020 hade runt 7 till 8 procent av dem fått anstånd med skattebetalningar och runt 2 procent fått omställningsstöd innan de lades ned. En halv procent av de avregistrerade företagen hade fått både anstånd och stöd med anledning av corona.

Tabell 6. Andel avregistrerade företag som fått anstånd och/eller omställningsstöd 2020

	Andel företag årsdata	Andel företag månadsdata
Sökt anstånd	13,2%	16,7%
Fått anstånd	6,6%	8,3%
Sökt omställningsstöd	2,2%	3,0%
Fått omställningsstöd	1,5%	2,2%
Sökt anstånd och omställningsstöd	1,3%	1,7%
Fått anstånd och omställningsstöd	0,5%	0,6%

Not: Tabellen visar andel företag bland företag med återkallad F-skattsedel mars-december 2020.

I Tabell 7 visas hur minskningen i genomsnittligt antal anställda respektive lönesumma har sett ut för de företag som haft en stor minskning i omsättningen 2020. Företagen med stor minskning i omsättningen 2020 jämfört med 2019 som har beviljats anstånd eller omställningsstöd med anledning av corona har mindre sysselsättningsminskning än övriga företag med stor omsättningsminskning. I årsdata för företag med en stor omsättningsminskning föll antalet anställda i medel med 17 procent för de företag som fått anstånd jämfört med 30 procent för övriga företag med en stor omsättningsminskning. För samma företag föll antalet anställda i medel med 20 procent för de företag som fått omställningsstöd jämfört med 30 procent för övriga företag. Bland de företag som har redovisat per månad var mönstret likartat, dock med genomgående större procentuella minskningar i antal anställda. Även gällande lönesumman för företag med en stor omsättningsminskning har den fallit mindre i företag som hade fått anstånd eller

omställningsstöd jämfört med övriga företag, något som syns tydligt både för alla företag i sammantagna årsdata och för de företag som har redovisat per månad.

Bland företag med en stor omsättningsminskning är minskningen i antal anställda i genomsnitt större bland de företag som redovisar moms per månad än bland alla företag i årsdata. Kanske har skillnaden en koppling till att de som redovisar per månad är större företag som har fler anställda att kunna säga upp för att kunna dra ned på kostnaderna. Lönesumman har dock snarare fallit mer i årsdata än i månadsdata, inte tvärt om, men här finns det inget konsekvent mönster och inga starka slutsatser bör dras då det bara kan handla om slumpvariation. Kanske har företagare med mindre företag valt att ta ut en lägre lön till sig själva, särskilt de som inte har fått anstånd eller omställningsstöd.

Tabell 7. Förändring i antal anställda och lönesumma för företag som fått respektive inte fått anstånd/stöd

	Anställda årsdata	Anställda månadsdata	Lönesumma årsdata	Lönesumma månadsdata
Omsättningsförändring. ≤ -30% och fått anstånd	-17%	-26%	-11%	-18%
Omsättningsförändring ≤ -30% och inget anstånd	-30%	-42%	-32%	-20%
Omsättningsförändring. ≤ -30% och fått omställningsstöd	-20%	-27%	-17%	-16%
Omsättningsförändring. ≤ -30% och inget omställningsstöd	-30%	-43%	-32%	-21%

Not: Tabellen visar medel för den procentuella förändringen i antal anställda i medel på företagsnivå respektive förändringen i lönesumman mellan 2019 och 2020. I månadsdata tas medlet för mars-december för förändringar varje månad jämfört med samma månad föregående år. De företag inkluderas som hade minst -30% i omsättningsminskning 2020 jämfört med 2019 i årsdata och minst -30% i medel mars-december jämfört med samma månader året innan i månadsdata (där de som har redovisat per månad utgör en undergrupp av alla företag som har redovisat klart för åren 2019 och 2020). De som inte fått anstånd/stöd 2020 inkluderar både dem som sökt och inte fått och de som överhuvudtaget inte sökt.

5 Sammanfattande avslutning

Många svenska företag har drabbats hårt av coronapandemin. I denna rapport studeras drygt 300 000 aktiebolag som redovisade moms i Sverige 2019 och 2020. Av dessa företag redovisade 56 procent en lägre omsättning 2020 jämfört med 2019 och ungefär en fjärdedel hade en omsättningsminskning på minst 30 procent. De studerade företagen har sammantaget per bransch påverkats mest negativt i bransch *I Hotell och restaurangverksamhet, R Kultur, nöje och fritid* samt *N Uthyrning, fastighetservice, resetjänster m.m.* Minskningen i omsättning mellan 2019 och 2020 var i dessa branscher i storleksordningen 20-30 procent och minskning i antal anställda i medel runt 10-20 procent. Även företagen i bransch *C Tillverkning* har sammantaget haft en betydande minskning i omsättningen under våren 2020 för att sedan återhämta sig senare under året.

Två av de åtgärder som regeringen har vidtagit för att mildra virusutbrottets konsekvenser för jobb och företag i Sverige och som administreras av Skatteverket är omställningsstöd och anstånd med skattebetalningar med anledning av corona. Dessa två åtgärder verkar ha haft effekt i önskad riktning, men vilken effekt de har haft mer precist och i vilken

utsträckning de har varit samhällsekonomiskt effektiva behöver undersökas vidare. Knappt en tiondel av företagen som hade ett stort fall i omsättningen på minst 30 procent mellan 2019 och 2020 har hittills fått anstånd och drygt en tiondel har fått omställningsstöd. Företagen med en stor minskning i omsättningen som har beviljats anstånd eller omställningsstöd har överlevt i klart högre utsträckning än övriga företag med en stor minskning i omsättningen. Dessa företag har också i genomsnitt en mindre minskning i antal anställda än övriga företag med en stor omsättningsminskning. Företagen i bransch *I Hotell och restaurang* har hittills tillsammans fått störst andel av det beviljade omställningsstödet och företagen i bransch *C Tillverkning* har fått störst andel av anståndsbeloppet.

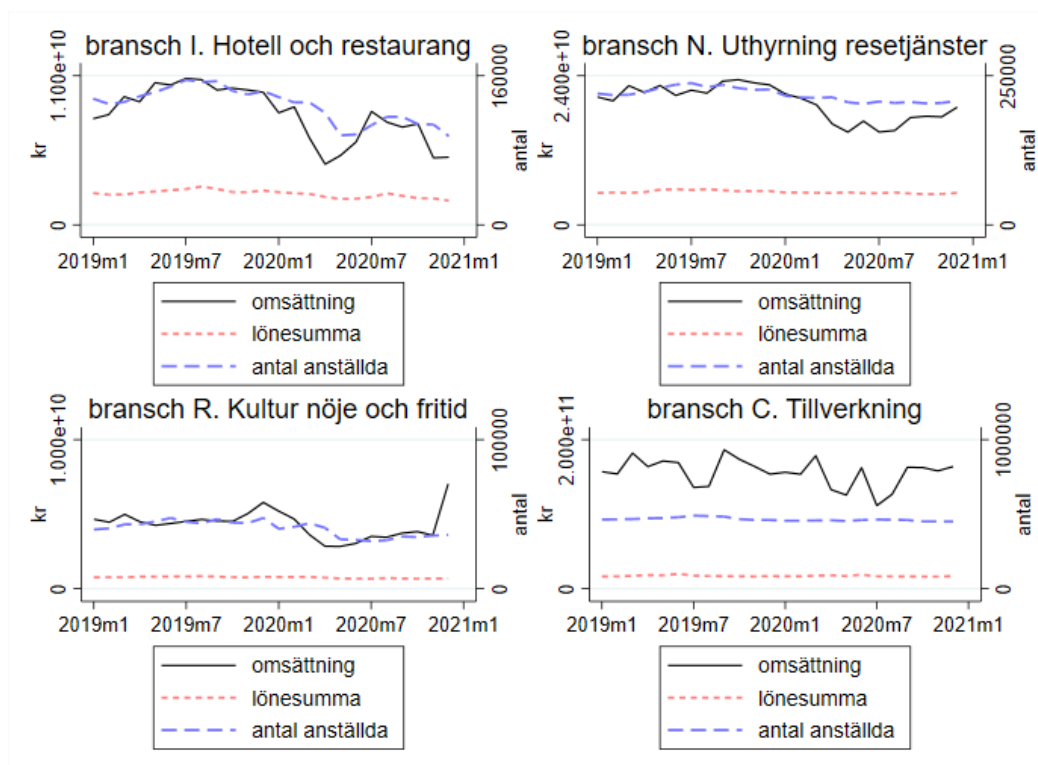
Appendix

Tabell A1. Procentuell förändring per bransch, medel för månaderna mars-december 2019-2020

A1a.	Omsättning	Lönesumma	Anställda
A_Jordbruk, skogsbruk och fiske	-1,5%	3,1%	2,0%
B_Utvinning av mineral	9,5%	5,8%	2,4%
C_Tillverkning	-9,3%	-2,7%	-3,6%
D_Försörjning av el, gas, värme, kyla	-16,1%	2,5%	0,7%
E_Vattenförsörjning; avloppsrening...	-0,8%	1,9%	0,5%
F_Byggverksamhet	-0,4%	0,1%	-2,0%
G_Handel; reparation av motorfordon...	-0,2%	-1,6%	-3,4%
H_Transport och magasinering	-10,8%	-4,4%	-5,9%
I_Hotell- och restaurangverksamhet	-38,0%	-18,5%	-24,2%
J_Informations- och kommunikationsverksamhet	0,6%	3,1%	-1,3%
K_Finans- och försäkringsverksamhet	-5,2%	5,9%	1,5%
L_Fastighetsverksamhet	0,8%	1,7%	-2,2%
M_Juridik, ekonomi, vetenskap och teknik	-1,3%	-0,7%	-3,8%
N_Uthyrning, fastighetsservice, resetjänster...	-24,1%	-7,3%	-9,7%
O_Offentlig förvaltning och försvar	-16,5%	-6,7%	-9,4%
P_Utbildning	-4,3%	0,3%	-2,6%
Q_Vård och omsorg; sociala tjänster	8,1%	3,5%	-1,1%
R_Kultur, nöje och fritid	-21,6%	-12,1%	-20,5%
S_Annan serviceverksamhet	-3,2%	-3,8%	-6,9%
A1b.	Utrikes oms.	Inrikes oms.	Andel u. oms.
A_Jordbruk, skogsbruk och fiske	-0,1%	-1,5%	3,0%
B_Utvinning av mineral	19,7%	-5,0%	67,1%
C_Tillverkning	-11,6%	-5,9%	57,2%
D_Försörjning av el, gas, värme, kyla	-31,1%	-15,6%	3,2%
E_Vattenförsörjning; avloppsrening...	-18,1%	1,1%	9,0%
F_Byggverksamhet	14,2%	-0,5%	1,0%
G_Handel; reparation av motorfordon...	3,4%	-0,8%	14,3%
H_Transport och magasinering	-14,7%	-9,9%	17,2%
I_Hotell- och restaurangverksamhet	-54,1%	-37,7%	1,2%
J_Informations- och kommunikationsverksamhet	5,9%	-1,8%	42,2%
K_Finans- och försäkringsverksamhet	-3,7%	-4,6%	11,3%
L_Fastighetsverksamhet	91,3%	0,4%	0,6%
M_Juridik, ekonomi, vetenskap och teknik	1,5%	-1,1%	25,4%
N_Uthyrning, fastighetsservice, resetjänster...	-57,4%	-19,1%	10,9%
O_Offentlig förvaltning och försvar	-100,0%	-16,3%	0,5%
P_Utbildning	-19,1%	-3,4%	4,8%
Q_Vård och omsorg; sociala tjänster	-46,4%	8,6%	0,6%
R_Kultur, nöje och fritid	-38,2%	-20,8%	3,8%
S_Annan serviceverksamhet	20,6%	-3,6%	3,1%

Not: Månadsiffrorna är framtagna som årsmedel av varje månads förändring i förhållande till samma månad förra året per bransch coronaperioden från mars till december 2020. Den sista kolumnen visar inte förändring utan hur stor andel av varje branschs omsättning som utgjordes av utrikes omsättning i genomsnitt 2019-2020.

Figur A1. Omsättning, sysselsättning och lönesumma per månad 2019-2020



Undergrupper i de tre branscherna med de största omsättningsfallen 2020

Knappt 38 000 företag i årsdata och drygt 19 000 företag i månadsdata tillhör någon av branscherna I Hotell och restaurang, N Uthyrning, resetjänster mm och R Kultur, nöje och fritid sammantaget.

Bransch I Hotell- och restaurangverksamhet:

Hotell- och logiverksamhet samt Restaurang-, catering- och barverksamhet.

Bransch N Uthyrning, fastighetsservice, resetjänster och andra stödtjänster:

Uthyrning och leasing, Arbetsförmedling, bemanning och andra personalrelaterade tjänster, Resebyrå- och researrangörsverksamhet och andra resetjänster och relaterade tjänster, Säkerhets- och bevakningsverksamhet, Fastighetsservice samt skötsel och underhåll av grönytor samt Kontorstjänster och andra företagstjänster.

Bransch R Kultur, nöje och fritid:

Konstnärlig och kulturell verksamhet samt underhållningsverksamhet, Biblioteks-, arkiv- och museiverksamhet m.m., Spel- och vadhållningsverksamhet samt Sport-, fritids- och nöjesverksamhet.

Tabell A2. Branschers andel av ekonomin och andel av stöd och anstånd, månadsdata

A2a.	Andel av omsättning	Andel av lönesumma	Andel av anställda
A_Jordbruk, skogsbruk och fiske	0,9%	0,7%	0,9%
B_Utvinning av mineral	0,5%	0,3%	0,3%
C_Tillverkning	23,5%	22,0%	19,8%
D_Försörjning av el, gas, värme, kyla	3,7%	1,3%	1,0%
E_Vattenförsörjning; avloppsrening...	0,8%	0,9%	0,9%
F_Byggverksamhet	8,3%	11,2%	10,6%
G_Handel; reparation av motorfordon...	32,6%	18,5%	20,1%
H_Transport och magasinering	5,2%	7,3%	8,6%
I_Hotell- och restaurangverksamhet	1,2%	2,9%	5,4%
J_Informations- och kommunikationsverksamhet	7,8%	9,7%	6,6%
K_Finans- och försäkringsverksamhet	2,5%	1,4%	0,9%
L_Fastighetsverksamhet	2,2%	1,8%	1,7%
M_Juridik, ekonomi, vetenskap och teknik	6,1%	11,5%	8,9%
N_Uthyrning, fastighetsservice, resetjänster...	3,0%	6,7%	9,2%
O_Offentlig förvaltning och försvar	0,0%	0,0%	0,0%
P_Utbildning	0,2%	0,6%	0,7%
Q_Vård och omsorg; sociala tjänster	0,3%	1,3%	1,5%
R_Kultur, nöje och fritid	0,7%	1,0%	1,7%
S_Annan serviceverksamhet	0,3%	0,7%	1,1%
Totalt	100%	100%	100%
A2b.	Andel av omställningsstöd	Andel av anstånd	Andel av korttidsarbete
A_Jordbruk, skogsbruk och fiske	0,2%	0,1%	1,2%
B_Utvinning av mineral	0,0%	0,0%	0,0%
C_Tillverkning	11,2%	30,5%	7,7%
D_Försörjning av el, gas, värme, kyla	0,2%	0,6%	0,6%
E_Vattenförsörjning; avloppsrening...	0,0%	0,1%	0,3%
F_Byggverksamhet	0,8%	7,1%	15,3%
G_Handel; reparation av motorfordon...	15,1%	23,9%	22,9%
H_Transport och magasinering	18,5%	3,3%	8,4%
I_Hotell- och restaurangverksamhet	35,6%	7,1%	8,9%
J_Informations- och kommunikationsverksamhet	1,5%	7,6%	4,5%
K_Finans- och försäkringsverksamhet	0,0%	0,2%	0,8%
L_Fastighetsverksamhet	1,4%	2,0%	3,4%
M_Juridik, ekonomi, vetenskap och teknik	2,9%	9,9%	13,6%
N_Uthyrning, fastighetsservice, resetjänster...	5,8%	4,8%	6,5%
O_Offentlig förvaltning och försvar	0,0%	0,0%	0,0%
P_Utbildning	0,6%	0,4%	0,9%
Q_Vård och omsorg; sociala tjänster	0,3%	0,7%	0,9%
R_Kultur, nöje och fritid	5,2%	1,2%	1,5%
S_Annan serviceverksamhet	0,6%	0,4%	2,6%
Totalt	100%	100%	100%

Not: I beräkningarna ingår i de fem första kolumnerna endast aktieföretag som redovisade moms för alla månader 2019 och så många månader de ska redovisa moms för under 2020. *I kolumn sex för andelen av beloppet tilldelat stöd för korttidsarbete från Tillväxtverket ingår samtliga mottagare.

Tabell A3. Andel av avregistreringar och konkurser mars-december 2020

	Avregistreringar årsdata	Avregistreringar månadsdata.	Konkurser månadsdata
A_Jordbruk, skogsbruk och fiske	1,1%	1,2%	0,3%
B_Utvinning av mineral	0,0%	0,0%	0,0%
C_Tillverkning	5,6%	7,5%	8,4%
D_Försörjning av el, gas, värme, kyla	0,4%	0,6%	0,0%
E_Vattenförsörjning; avloppsrening...	0,1%	0,2%	0,3%
F_Byggverksamhet	14,3%	15,7%	14,9%
G_Handel; reparation av motorfordon...	19,9%	22,8%	28,6%
H_Transport och magasinering	6,1%	8,3%	10,4%
I_Hotell- och restaurangverksamhet	7,8%	8,6%	13,0%
J_Information och kommunikation	6,1%	4,4%	2,9%
K_Finans- och försäkringsverksamhet	1,0%	0,9%	0,6%
L_Fastighetsverksamhet	4,6%	3,5%	0,6%
M_Juridik, ekonomi, vetenskap och teknik	18,6%	13,7%	8,8%
N_Uthyrning, fastighetsservice, resetjänster...	7,0%	6,7%	6,5%
O_Offentlig förvaltning och försvar	0,0%	0,0%	0,0%
P_Utbildning	1,7%	1,0%	0,6%
Q_Vård och omsorg; sociala tjänster	1,2%	0,8%	0,6%
R_Kultur, nöje och fritid	1,9%	1,5%	1,0%
S_Annan serviceverksamhet	2,5%	2,5%	2,3%
Totalt	100%	100%	100%