

Webbseminarium Elektronisk personalliggare i byggbranschen



Program

- Ny lagstiftning
- Definitioner – vad menas med
 - byggverksamhet och byggarbetsplats
 - byggherre
 - den som bedriver byggverksamhet
 - verksam person?
- Undantag från bestämmelserna
- Vem ska göra vad (före, under och efter bygget)?
- Skatteverkets kontroll
- Sammanfattning

Ny lagstiftning från 1 januari 2016

- Krav på att föra elektronisk personalliggare införs i byggbranschen
- Syfte
 - motverka förekomsten av svartarbete
 - främja sundare konkurrens



Övergångsbestämmelser finns



Viktiga begrepp och
definitioner

Byggverksamhet

Med byggverksamhet menas

- om-, till- och nybyggnadsarbeten
- reparations- och underhållsarbeten
- anläggningsarbeten
- rivning av byggnadsverk
- annan verksamhet som stödjer byggverksamheten, t.ex. städ och bevakning på byggarbetsplatsen



Byggarbetsplats

- En plats där byggverksamhet bedrivs
- Har geografisk utbredning
 - helhetsbedömning görs av omständigheterna
 - Skatteverkets kontroller är en viktig faktor i bedömningen



Byggherre

Med byggherre menas den som för egen räkning utför eller låter utföra projekterings-, byggnads-, rivnings- eller markarbeten:

- Enskilda näringsidkare, aktiebolag och andra former av juridiska personer
- Utländska aktörer
- Statliga verk, kommuner och landsting
- Bostadsrättsföreningar



Den som bedriver byggverksamhet

- Alla entreprenörer
- Tillverkare som installerar material på byggarbetsplatsen



Verksam person

- Anställda
- Inhyrd personal
- Praktikanter



Personer som lossar eller lastar material under kortare tid behöver inte noteras i liggaren



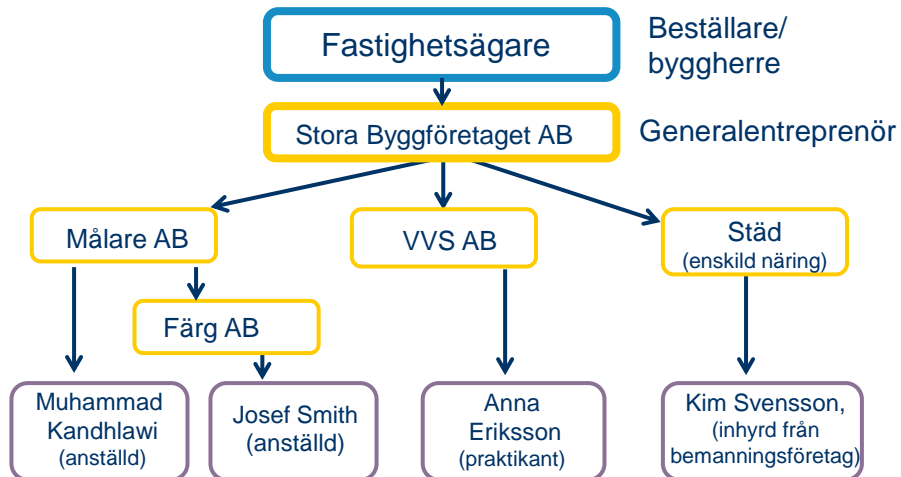
Undantag

Inga krav på personalliggare:

- Privatperson som beställer/bygger för eget bruk. Oavsett belopp och antal entreprenörer.
- Alla byggen där kostnaderna för arbete och material inte överstiger fyra prisbasbelopp, exklusive moms
 - för 2016 gäller 177 200 kr



Exempel på bygge



Överlåtelse av byggherreansvar

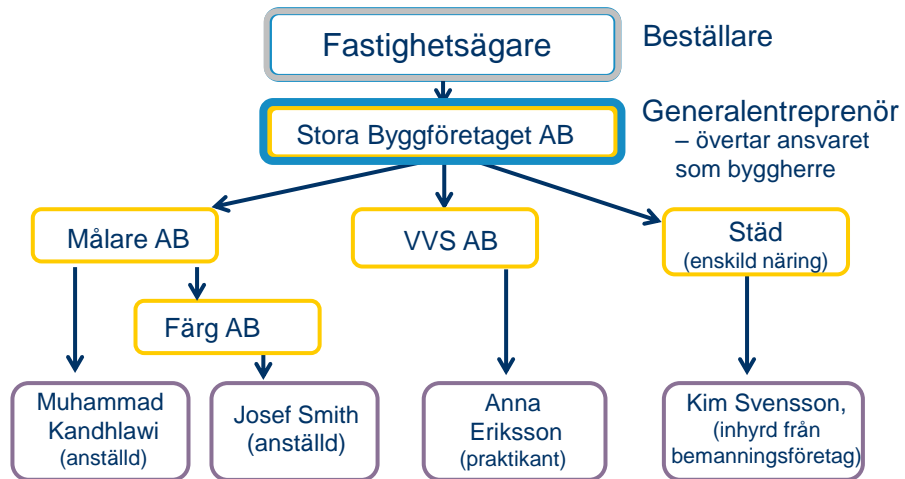
Ansvar för personalliggare kan överlåtas:

- Till en generalentreprenör/totalentreprenör
- Överlåtelsen ska avse hela ansvaret för personalliggare
- Avtalet ska vara skriftligt och ska göras före anmälan av byggarbetsplats

Överlåtelse av byggherreansvaret för personalliggaren kan inte göras vid s.k. delad entreprenad



Exempel på bygge – överlåtelse av ansvar



Exempel: Lisas café

- Näringsidkare som bygger för mer än fyra prisbasbelopp omfattas av reglerna (177 200 kr år 2016)
- Lisa kan överlåta sitt ansvar som byggherre till generalentreprenören
 - skriftligt avtal krävs



Innan byggstart

Byggherrens skyldigheter

Byggherren ska

- anmäla byggstart till Skatteverket
- skaffa utrustning som gör det möjligt att föra elektronisk liggare

Vid överlåtelse ska bygganmälan göras av den som tagit över ansvaret

E-tjänsten Personalliggare, Bygg

Skatteverket

Teckenspråk Öther languages AÖ Innehåll A-Ö Kontakta oss Logga in

Privat **Företag** Rättsinformation Om oss

Inkomstdeklaration Skatter Moms Företagare Arbetsgivare Föreningar Myndigheter Informationsträffar **Självservice**

Alla e-tjänster

- Om e-legitimation
- Har du tekniska problem med e-tjänster?
- Skatteverkets app
- Schemalager (XML)

Blanketter

Broschyrer

Svar på vanliga frågor

Viktiga datum

Personalliggare, bygg

Från och med den 1 januari 2016 måste en personalliggare finnas på alla byggarbetsplatser. Om du är byggherre ska du anmäla varje byggarbetsplats till Skatteverket innan byggverksamheten påbörjas. Det gör du enklast i denna tjänst.

Har du problem att logga ut från e-tjänsten gör så här

Om det inte går att logga ut från e-tjänsten prova att rensa cachen. Vet du inte hur du går till väga vänd dig till Teknisk Support på telefonnummer 0771-787 787 så hjälper vi dig med detta.

I den här tjänsten kan du

- anmäla byggarbetsplats
- anmäla ändring
- avanmäla byggarbetsplats

Logga in till e-tjänsten

Inloggning

Öppettider: 07-24

Läs mer om personalliggare i byggbranschen

Läs mer om e-legitimation

Få bekräftelsen elektroniskt istället för som brev

Du som har en digital brevlåda för myndighetspost får bekräftelsen på anmälan dit istället för på papper. Gå in på minamedelanden.se, där kan du läsa mer om hur du skaffar en säker digital brevlåda.

Anmälan av byggarbetsplats

Startsida **Anmäla byggarbetsplats** Anmäla ändring Avanmäla byggarbetsplats

Anm

1. Byg

* Obliga

Ange

Byggsta

Ange

Adi

Postnummer* 12345 Ändra

Gata* Långgatan 80

Nummer

Postort* Nystad

Förtydliga din byggarbetsplats

Kontaktpersoner Manuel Torres, 0708-123123

Antal verksamma 11-50

Byggverksamhet

- Anläggningsarbete
- Byggnation

Övrig information

Arbetsplatsen ligger i anslutning till Miljöstationens reningsverk, på motsats sida av vägen.

< Föregående

Avbryt

Nästa >

Under bygget

Byggherrens skyldigheter

- Byggherren ska
 - hålla den samlade personalliggaren tillgänglig för Skatteverket på byggarbetsplatsen
 - se till att Skatteverket alltid kan ta del av personalliggaren direkt vid kontroll
- Utrustningen kan bestå av dator, surfplatta eller mobiltelefon som kan läsas av på plats eller skrivas ut

Innehåll i personalliggare

- Byggarbetsplatsens identifikationsnummer
- De verksamma företagens namn, organisationsnummer eller personnummer eller motsvarande uppgift
- De verksamma personernas namn, personnummer eller motsvarande utländska nummer
- När arbetspass påbörjats/avslutats



Mer om personalliggare i byggbranschen

- Personalliggare måste föras elektroniskt
- Möjlighet att söka ut uppgifter som har förts in under ett visst tidsintervall
- Möjlighet att se inregistrerade uppgifter för ett visst företag/vissa företag
- Ändringar i personalliggaren måste framgå (SKVFS 2015:6)
- Format på uppgifterna ÅÅÅÅ:MM:DD respektive TT:MM:SS



Entreprenörens skyldigheter

Den som bedriver byggverksamhet ska

- föra personalligare i utrustning som tillhandahålls av byggherren
- hålla personalligaren tillgänglig för byggherren och Skatteverket på byggarbetsplatsen



Verksam persons skyldighet

De verksamma personerna ska elektroniskt registrera sin närvaro på byggarbetsplatsen



Eventuella kontrollavgifter drabbar entreprenören



Efter avslutad byggnation

Efter avslutad byggnation

- Byggherren ska anmäla att byggverksamheten avslutats
 - detta är när den faktiska byggverksamheten är klar
 - datum för slutbesiktningen är inte avgörande
- Den som bedriver byggverksamhet ska bevara personalliggaren i två år efter beskattningsårets utgång

Skatteverkets kontroll

Skatteverkets kontroll

- Oanmälda kontrollbesök
- Avstämning av personalliggaren mot verksamma personer på arbetsplatsen
- Fråga om identitet och vem man arbetar för
- Vid fel och brister
 - kontrollavgifter
 - förelägga byggherre/den som bedriver byggverksamhet

Sanktioner för byggherren

Inte anmält byggstart	25 000 kr/ byggarbetsplats
Elektronisk utrustning för personalliggare saknas	12 500 kr
Inte hållit den samlade personalliggaren tillgänglig för Skatteverket	12 500 kr



Sanktioner för den som bedriver byggverksamhet

Inte hållit personalliggaren tillgänglig för Skatteverket	12 500 kr
Personalliggaren är bristfällig eller har inte förts löpande	12 500 kr
Verksam person har inte noterats i personalliggaren	2 500 kr per person



Sammanfattning

Sammanfattning – innan byggstart

Byggherre	Den som bedriver byggverksamhet
<ul style="list-style-type: none">– Anmäler byggarbetsplatsen till Skatteverket– Skaffar utrustning	

Sammanfattning – under bygget

Byggherre	Den som bedriver byggverksamhet
<ul style="list-style-type: none">– Håller den samlade personalliggaren tillgänglig <p>D.v.s: Ska alltid kunna presentera personalliggaren för Skatteverkets kontrollanter</p>	<ul style="list-style-type: none">– För personalliggare löpande– Ska alltid kunna presentera sin personalliggare för Skatteverkets kontrollanter
<p style="text-align: center;">Verksamma personer - Ska registrera sig i personalliggaren</p>	



Sammanfattning – efter avslutat bygge

Byggherre	Den som bedriver byggverksamhet
<ul style="list-style-type: none">– Avanmäler bygget	<ul style="list-style-type: none">– Sparar personalliggaren i två år



skatteverket.se/personaliggarebygg

The screenshot shows the Skatteverket website with the URL skatteverket.se/personaliggarebygg. The page is titled "Personalliggare, byggbranschen". The navigation menu includes "Privat", "Företag", "Rättsinformation", and "Om oss". The "Företag" menu is expanded, showing options like "Inkomstdeklaration", "Skatter", "Moms", "Företagare", "Arbetsgivare", "Föreningar", "Myndigheter", "Informationsträffar", and "Självservice". The "Arbetsgivare" menu is also expanded, with "Personalliggare byggbranschen" highlighted. The main content area contains information about the new rules for electronic personal contractors in the construction industry starting January 1, 2016. It includes a section for "Övergångsbestämmelser" (transitional provisions) and a button to "Anmäl byggarbetsplats" (register construction site).

Kontakta oss

The screenshot shows the Skatteverket website's "Kontakta oss" (Contact us) page. The page features a large image of a construction worker in a hard hat and safety vest. A prominent white box on the right contains the contact information: "Kontakta oss", a phone icon followed by the number "0771-567 567", and the hours "Måndag-torsdag 08-18" and "Fredag 08-16". Below this is a "Mejla" (Email) button. The background shows a navigation menu with "Privat", "Företag", "Rättsinformation", and "Om oss". The "Företag" menu is expanded, showing options like "Inkomstdeklaration", "Skatter", "Moms", "Företagare", "Arbetsgivare", "Föreningar", "Myndigheter", "Informationsträffar", and "Självservice". A "Vanlig fråga" (Common question) section is visible, asking "Utför du rot- och rutarbete i slutet av året?".