

3 Gälldenärernas attityder till KFM

3.1 Inledning

Tabell 5. Påstående: På det hela taget fyller KFM en viktig funktion, procent.

	TOTAL 2001	TOTAL 2002
Instämmer (4+5)	48	50
Varken eller (3)	23	23
Instämmer inte (1+2)	15	14
Ingen uppfattning/Ej svar	13	13
Medelvärde	3,63	3,66

Hälften av de tillfrågade instämmer i påståendet, 14 procent instämmer inte och medelvärdet ligger på 3,66. I jämförelse med föregående års undersökning är resultatet i princip identiskt.

Regionala skillnader

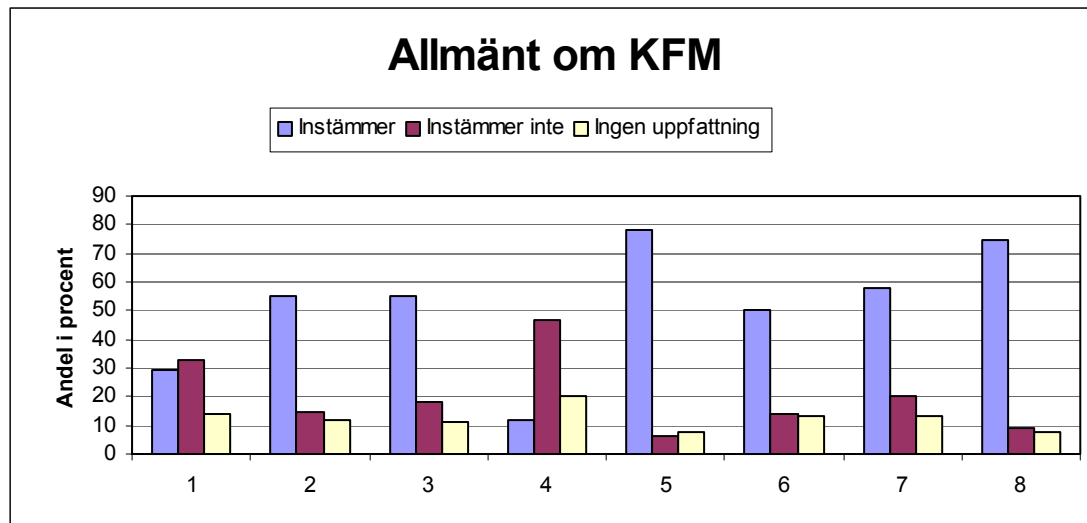
Tabell 6. Påstående: På det hela taget fyller KFM en viktig funktion, procent.

	TOTAL	Stock- holm	Eskils- tuna	Jön- köping	Kal- mar	Mal- mö	Göte- borg	Karl- stad	Gävle	Härnö- sand	Umeå
Instämmer (4+5)	50	54+	46	48	51	49	46-	51	52	54	48
Varken eller (3)	23	23	29+	23	18-	24	25	21	20	23	25
Instämmer inte (1+2)	14	12-	15	15	17	14	14	15	16	11	14
Ingen uppfattning/Ej svar	13	11	10	14	13	13	15	14	13	13	13
Medelvärde	3,66	3,76	3,56	3,62	3,62	3,67	3,58	3,65	3,67	3,82	3,67

I region Stockholm och Härnösand instämmer gälldenärerna i hög grad i påståendet, och medelvärdet ligger också högt för båda regionerna. Det intressanta här är att Stockholm skiljer ut sig positivt, i övriga frågor är förhållandet det motsatta. Detta pekar på att trots att gälldenärerna i region Stockholm är mer negativa än genomsnittet, så anser de att KFM fyller en viktig funktion.

3.2 Sammanfattande bedömning och förbättringsområden

Diagram 4. Jämförelse mellan andel gäldenärer som instämmer, inte instämmer samt saknar uppfattning, procent.



- 1 KFM är en myndighet som syns i samhället
- 2 KFM:s främsta uppgift är att se till att folk gör rätt för sig
- 3 Om inte KFM fanns skulle många inte betala sina skulder
- 4 KFM borde ha större befogenheter
- 5 KFM borde ta hänsyn till varför vissa inte kan betala sina skulder
- 6 På det hela taget fyller KFM en viktig funktion
- 7 Jag är beredd att betala mina skulder, efter förmåga, så länge alla eller nästan alla gör det
- 8 Jag är beredd att betala mina skulder, efter förmåga, oavsett om andra gör det

De påståenden som redovisas i diagrammet handlar om betalningsmoral samt inställningen till KFM:s roll och funktion i samhället. Kommentarer till resultaten återfinns under respektive delfrågas avsnitt.

Tabell 7. Den relativa betydelsen av olika faktorer för totalomdömet om KFM:s samhällsfunktion.

Syns i samhället	8,5 %
Uppgift se till att folk gör rätt för sig	21,9 %
Om KFM inte fanns skulle många inte betala sina skulder	31,5 %
KFM borde ha större befogenheter	20,5 %

Störst inverkan på huruvida gäldenärerna anser att KFM fyller en viktig samhällsfunktion har påståendet *Om KFM inte fanns skulle många inte betala sina skulder*. Minst inverkan har *KFM syns i samhället*.

3.3 Redovisning av delfrågor

3.3.1 KFM är en myndighet som syns i samhället

Tabell 8. Påstående: KFM är en myndighet som syns i samhället, procent.

	TOTAL 2001	TOTAL 2002
Instämmer (4+5)	30	29
Varken eller (3)	22	23
Instämmer inte (1+2)	34	33
Ingen uppfattning/Ej svar	15	14
Medelvärde	3,01	3

29 procent instämmer i påståendet, 33 procent är negativa och medelvärdet ligger på 3,00. I jämförelse med år 2001 är siffrorna i princip identiska.

Tabell 9. Påstående: KFM är en myndighet som syns i samhället, procent.

	TOTAL 2002	Ålder				Svenska som modersmål		Aktuell skuld	
		18-24	25-34	55-64	65-74	Ja	Nej	Ja	Nej
Instämmer (4+5)	29	24	25-	34+	35	27-	41+	31+	26-
Varken eller (3)	23	23	22	23	17	23	18-	22	24
Instämmer inte (1+2)	33	36	40+	28-	16-	35	27-	32	36+
Ingen uppfattning/Ej svar	14	16	13	16	32+	15	14	14	14
Medelvärde	3,00	2,85	2,81	3,18+	3,65+	2,92	3,36+	3,07	2,87

Mönstret vi ser hos de olika åldersgrupperna är typiskt för hela enkätundersökningen. Ju äldre man är, i desto högre grad instämmer man i de positivt formulerade påståendena om KFM. De två yngsta åldersgrupperna, 18-24 och 25-34, är de klart mest negativa. Bland de gäldenärer som uppgett att man inte har svenska som modersmål, är instämmandegraden och medelvärdet signifikant högre jämfört med de personer som har svenska som modersmål. Huruvida detta skulle kunna bero på att invandrargrupper fått mer information än andra är svårt att säga.

De gäldenärer som vid undersökningstillfället uppgett att de har en aktuell skuld anser i högre grad än de som inte har aktuell skuld att KFM är en myndighet som syns i samhället. Detta är inte särskilt förvånande då man med aktuell skuld påminns mer om KFM genom sina skulder.

Regionala skillnader

Tabell 10. Påstående: KFM är en myndighet som syns i samhället, procent.

	TOTAL	Stock- holm	Eskils- tuna	Jön- köping	Kal- mar	Mal- mö	Göte- borg	Karl- stad	Gävle	Härnö- sand	Umeå
Instämmer (4+5)	29	32	31	26	28	30	30	27	27	27	25
Varken eller (3)	23	23	23	19	27	21	23	26	22	20	23
Instämmer inte (1+2)	33	33	31	38	27-	35	32	32	35	36	40+
Ingen uppfattning/Ej svar	14	12-	16	17	18	13	15	15	16	17	12
Medelvärde	3,00	3,06	3,07	2,82	3,05	3,01	3,07	2,96	2,94	2,91	2,75-

I jämförelse med andra regioner anser gäldenärerna i region Umeå i lägre grad att KFM är en myndighet som syns i samhället. I region Eskilstuna, Stockholm, Kalmar och Göteborg är förhållandet det motsatta. En intressant iakttagelse är att Umeå, som är den region som

generellt sett får bäst betyg i undersökningen, också är den region där högst andel inte anser att KFM är en myndighet som syns i samhället.

3.3.2 KFM:s främsta uppgift är att se till att folk gör rätt för sig

Tabell 11. Påstående: KFM:s främsta uppgift är att se till att folk gör rätt för sig, procent.

	TOTAL 2001	TOTAL 2002
Instämmer (4+5)	56	55
Varken eller (3)	17	18
Instämmer inte (1+2)	16	15
Ingen uppfattning/Ej svar	11	12
Medelvärde	3,8	3,81

55 procent instämmer i påståendet, 15 procent instämmer inte och medelvärdet hamnar på 3,81. Instämmandegraden är relativt hög och andelen negativa låg. Den slutsats man kan dra är att gäldenärerna i stort håller med om vår målsättning för verksamheten. I jämförelse med 2001 är skillnaderna minimala.

Tabell 12. Påstående: KFM:s främsta uppgift är att se till att folk gör rätt för sig, procent.

	TOTAL	Kön		Utbildning
		Man	Kvinna	Grund- skola
Instämmer (4+5)	55	53	57	60+
Varken eller (3)	18	18	18	15-
Instämmer inte (1+2)	15	17+	12-	11-
Ingen uppfattning/Ej svar	12	11	13	14+
Medelvärde	3,81	3,73	3,92+	4,03+

Kvinnor anser i högre grad än män att KFM:s främsta uppgift är att se till att folk gör rätt för sig. Personer med grundskola som högsta utbildning avviker signifikant genom att ha en mycket positiv inställning till påståendet.

Regionala skillnader

Tabell 13. Påstående: KFM:s främsta uppgift är att se till att folk gör rätt för sig, procent.

	TOTAL	Stock- holm	Eskils- tuna	Jön- köping	Kal- mar	Mal- mö	Göte- borg	Karl- stad	Gävle	Härnö- sand	Umeå
Instämmer (4+5)	55	55	54	50	58	60+	54	60	52	57	51
Varken eller (3)	18	17	17	21	20	15	19	17	19	18	19
Instämmer inte (1+2)	15	16	18+	16	9-	14	13	13	15	13	18
Ingen uppfattning/Ej svar	12	12	11	13	13	10	13	10	13	11	12
Medelvärde	3,81	3,78	3,73	3,69	3,91	3,91	3,84	3,94+	3,73	3,90	3,65-

De regionala skillnaderna är måttliga. Region Umeå skiljer däremot ut sig genom att ha ett signifikant lägre medelvärde än genomsnittet. Karlstad är den region som sammantaget får det högsta medelvärdet. I region Malmö är andelen som instämmer i påståendet högst.

3.3.3 Om inte KFM fanns skulle många inte betala sina skulder

Tabell 14. Påstående: Om inte KFM fanns skulle många inte betala sina skulder, procent.

	TOTAL 2001	TOTAL 2002
Instämmer (4+5)	52	55+
Varken eller (3)	15	15
Instämmer inte (1+2)	22+	18
Ingen uppfattning/Ej svar	12	11
Medelvärde	3,64	3,77+

55 procent instämmer i påståendet, 18 procent är negativa och medelvärdet blir 3,77. I jämförelse med 2001 har gäldenärerna blivit något mer positiva till påståendet. Skillnaden är signifikant säkerställd och gäller såväl andelen som instämmer, inte instämmer och medelvärdet.

Tabell 15. Påstående: Om inte KFM fanns skulle många inte betala sina skulder, procent.

	TOTAL	Aktuell skuld		Utbildning	
		Ja	Nej	Grund- skola	Efter gym 3+
Instämmer (4+5)	55	53-	61+	56	50-
Varken eller (3)	15	16+	12-	14	16
Instämmer inte (1+2)	18	20+	15-	16	25+
Ingen uppfattning/Ej svar	11	11	11	14+	8-
Medelvärde	3,69	3,63	3,93+	3,89	3,43

Svarsmönstret på denna fråga påminner om svarsmönstret vad gäller gäldenärer kontra allmänhet (se kapitel 26). Det tycks som att de som har en aktuell skuld i lägre utsträckning än andra instämmer i påståendet. Personer med eftergymnasial utbildning över tre år är mer negativa än resten av utbildningskategorierna.

Regionala skillnader

Tabell 16. Påstående: Om inte KFM fanns skulle många inte betala sina skulder, procent.

	TOTAL	Stock- holm	Eskils- tuna	Jön- köping	Kal- mar	Mal- mö	Göte- borg	Karl- stad	Gävle	Härnö- sand	Umeå
Instämmer (4+5)	55	59+	56	54	52	56	52-	55	58	60	52
Varken eller (3)	15	17+	15	10-	17	13	16	15	14	13	14
Instämmer inte (1+2)	18	14-	20	24+	17	21	18	18	16	17	22
Ingen uppfattning/Ej svar	11	10	9	12	14	10	14+	12	11	10	12
Medelvärde	3,77	3,86	3,75	3,62	3,75	3,74	3,72	3,77	3,86	3,91	3,61-

I region Stockholm, Härnösand och Gävle är man mest positiv till påståendet. I region Jönköping och Umeå är förhållandet det motsatta och en relativt sett stor andel instämmer inte i påståendet.

3.3.4 KFM borde ha större befogenheter

Tabell 17. Påstående: KFM borde ha större befogenheter, procent.

	TOTAL 2001	TOTAL 2002
Instämmer (4+5)	13	12
Varken eller (3)	18	21+
Instämmer inte (1+2)	50+	47
Ingen uppfattning/Ej svar	19	20
Medelvärde	2,2	2,25

I likhet med förra årets undersökning är merparten av gäldenärerna negativa till att KFM borde ha större befogenheter. 12 procent instämmer i påståendet, 47 procent är av motsatt uppfattning och medelvärdet ligger på 2,25.

Tabell 18. Påstående: KFM borde ha större befogenheter, procent.

	TOTAL	Aktuell skuld	
		Ja	Nej
Instämmer (4+5)	12	11-	16+
Varken eller (3)	21	20	24+
Instämmer inte (1+2)	47	52+	36-
Ingen uppfattning/Ej svar	20	18-	24+
Medelvärde	2,25	2,11-	2,55+

Här ser vi ett genomgående mönster. De personer som inte har en aktuell skuld är mer positiva till att KFM borde ha större befogenheter. De personer som har aktuella skulder är dock ganska naturligt sett mer negativa till påståendet. Troligtvis känner man att befogenheterna är tillräckliga och att man inte vill bli ännu mer pressad än i nuläget. Det finns således en skillnad om man utgår ifrån en generell utgångspunkt, "samhällets bästa" eller sin egen situation.

Regionala skillnader

Tabell 19. Påstående: KFM borde ha större befogenheter, procent.

	TOTAL	Stock- holm	Eskils- tuna	Jön- köping	Kal- mar	Mal- mö	Göte- borg	Karl- stad	Gävle	Härnö- sand	Umeå
Instämmer (4+5)	12	10	11	14	12	16+	9-	14	16+	13	13
Varken eller (3)	21	22	21	18	24	18	24	21	19	25	20
Instämmer inte (1+2)	47	48	47	48	44	49	42-	48	46	41	50
Ingen uppfattning/Ej svar	20	19	21	20	20	17-	24+	16	20	21	17
Medelvärde	2,25	2,21	2,16	2,25	2,25	2,31	2,22	2,29	2,30	2,36	2,25

De regionala skillnaderna är inte så stora. Göteborg har en signifikant lägre andel som instämmer i påståendet men samtidigt har man en signifikant högre andel som inte har någon uppfattning i frågan.

3.3.5 *KFM borde ta hänsyn till varför vissa inte kan betala sina skulder*

Tabell 20. Påstående: KFM borde ta hänsyn till varför vissa inte kan betala sina skulder, procent.

	TOTAL 2001	TOTAL 2002
Instämmer (4+5)	77	78
Varken eller (3)	8	8
Instämmer inte (1+2)	7	6
Ingen uppfattning/Ej svar	8	8
Medelvärde	4,44	4,46

I likhet med föregående års undersökning är en stor majoritet av gäldenärerna positiva till att KFM borde ta hänsyn till varför vissa inte kan betala sina skulder. 78 procent instämmer i påståendet, 6 procent är negativa och medelvärdet ligger på höga 4,46.

I den öppna frågan i slutet av enkätformuläret är det en stor andel gäldenärer som har tagit upp just detta område. Gäldenärerna efterfrågar att större hänsyn tas till exempelvis skuldernas uppkomst, personlig situation et c.

Tabell 21. Påstående: KFM borde ta hänsyn till varför vissa inte kan betala sina skulder, procent.

	TOTAL	Aktuell skuld	
		Ja	Nej
Instämmer (4+5)	78	83+	67-
Varken eller (3)	8	5-	14+
Instämmer inte (1+2)	6	5-	10+
Ingen uppfattning/Ej svar	8	7	9
Medelvärde	4,46	4,61+	4,13-

Personer som uppger att de har en aktuell skuld anser i högre grad än andra att KFM borde ta hänsyn till varför vissa inte kan betala sina skulder. Åter kan man se en skillnad i åsikt beroende på vilken utgångspunkt man har; sin egen situation eller en mer allmän åsikt.

Regionala skillnader

Tabell 22. Påstående: KFM borde ta hänsyn till varför vissa inte kan betala sina skulder, procent.

	TOTAL	Stock- holm	Eskils- tuna	Jön- köping	Kal- mar	Mal- mö	Göte- borg	Karl- stad	Gävle	Härnö- sand	Umeå
Instämmer (4+5)	78	79	80	76	74-	78	79	80	80	74	77
Varken eller (3)	8	6-	8	8	8	9	9	8	8	8	9
Instämmer inte (1+2)	6	6	5	8	6	6	6	5	5	9	8
Ingen uppfattning/Ej svar	8	8	7	9	13+	7	6	7	7	8	6
Medelvärde	4,46	4,47	4,54	4,43	4,43	4,47	4,44	4,54	4,52	4,30-	4,36

De regionala skillnaderna är inte så stora. Härnösand särskiljer sig dock något genom att ha ett signifikant lägre medelvärde än genomsnittet. Kalmar har en signifikant lägre instämmandegrad jämfört med det totalen.

3.3.6 *Jag är beredd att betala mina skulder, efter förmåga, så länge alla eller nästan alla gör det*

Tabell 23. Påstående: Jag är beredd att betala mina skulder, efter förmåga, så länge alla eller nästan alla gör det, procent.

	TOTAL 2001	TOTAL 2002
Instämmer (4+5)	57	58
Varken eller (3)	8	9
Instämmer inte (1+2)	21	20
Ingen uppfattning/Ej svar	14	13
Medelvärde	3,8	3,78

58 procent instämmer i påståendet, 20 procent är negativa och medelvärdet ligger på 3,78. I jämförelse med år 2001 har inga större förändringar skett i uppfattningen.

Tabell 24. Påstående: Jag är beredd att betala mina skulder, efter förmåga, så länge alla eller nästan alla gör det, procent.

	TOTAL	Svenska som modersmål		Arbete Egen ftg	Kön	
		Ja	Nej		Man	Kvinna
Instämmer (4+5)	59	60	53-	68+	60	56-
Varken eller (3)	8	8	9	9	9	7-
Instämmer inte (1+2)	20	20	23	14-	18-	24+
Ingen uppfattning/Ej svar	13	12	14	9	12	14
Medelvärde	3,81	3,84	3,64	4,15+	3,87	3,70

Egenföretagare är signifikant mer positiva till påståendet, motsatt förhållande gäller för kvinnor och de som inte har svenska som modersmål. Resonemang om hur detta påstående ska tolkas i sig självt och i jämförelse med nästa, redovisas vid nästa delfråga.

Regionala skillnader

Tabell 25. Påstående: Jag är beredd att betala mina skulder, efter förmåga, så länge alla eller nästan alla gör det, procent.

	TOTAL	Stock- holm	Eskils- tuna	Jön- köping	Kal- mar	Mal- mö	Göte- borg	Karl- stad	Gävle	Härnö- sand	Umeå
Instämmer (4+5)	58	57	53	59	59	60	57	61	56	62	62
Varken eller (3)	9	10	11	6	5-	9	9	5-	12	8	10
Instämmer inte (1+2)	20	22	22	22	20	19	20	21	20	16	17
Ingen uppfattning/Ej svar	13	12	13	13	16	13	14	13	13	13	10
Medelvärde	3,78	3,67	3,71	3,78	3,85	3,88	3,76	3,81	3,78	3,96	3,91

De regionala skillnaderna är måttliga. Ingen region avviker signifikant från den genomsnittliga instämmandegraden eller medelvärdet.

3.3.7 *Jag är beredd att betala mina skulder, efter förmåga, oavsett om andra gör det*

Tabell 26. Påstående: Jag är beredd att betala mina skulder, efter förmåga, oavsett om andra gör det, procent.

	TOTAL 2001	TOTAL 2002
Instämmer (4+5)	74	75
Varken eller (3)	7	8
Instämmer inte (1+2)	10	9
Ingen uppfattning/Ej svar	9	8
Medelvärde	4,33	4,33

75 procent instämmer i påståendet, endast 9 procent är av motsatt uppfattning. Medelvärdet ligger på höga 4,33. I jämförelse med år 2001 är resultatet i princip identiska.

Hur påståendena i sig samt hur förhållandet mellan dem ska tolkas är något vanskligt. Att en större andel anser sig vara beredda att betala sina skulder oavsett om andra gör det eller inte kan tyckas förvånande. Detta beror dock på hur respondenten har tolkat frågan. Om personen i fråga har tolkat det som att *så länge alla eller nästan alla gör det* är ett villkor för att man själv överhuvudtaget skall betala, är det inte konstigt att detta påstående har fått lägre instämmandegrad än det andra. Om man däremot tolkar det som att man själv alltid är beredd att betala borde det ju inte spela någon roll om alla gör det eller ingen, således borde det inte bli någon skillnad på instämmandegraden mellan påståendena. Troligtvis består svaren av en blandning av de två tolkningarna.

Tabell 27. Påstående: Jag är beredd att betala mina skulder, efter förmåga, oavsett om andra gör det, procent.

	TOTAL	Kön		Ålder		Utbildning		Kontakt med KFM	
		Man	Kvinna	18-24	65-74	Grund- skola	Efter gym 3+	Ja	Nej
Instämmer (4+5)	75	73-	78+	73	63-	71-	82+	77+	68-
Varken eller (3)	8	9+	6-	6	9	10+	5	8	4-
Instämmer inte (1+2)	9	11	8-	11	10	9	8	9	12+
Ingen uppfattning/Ej svar	8	8	8	11	17+	10+	5	7-	16+
Medelvärde	4,33	4,26	4,43+	4,24	4,25	4,28	4,51	4,36	4,21

Kvinnor tycks i likhet med 2001 års undersökning ha en högre betalningsvilja än männen. För en gångs skull är inte heller de yngre mer negativa än de äldre. Kanske har detta att göra med den allt mer individualiserade synen på människan i samhället som de unga i högre grad har tagit till sig. Det spelar då inte lika stor roll vad andra gör, man ser främst till sig själv och sin egen situation/moral.

Högutbildade personer uppger sig vara mer benägna att betala oavsett andra jämfört med personer med låg utbildning. Även de som har haft kontakt med KFM senaste 12 månaderna uppger sig vara mer benägna att betala oavsett andra.

Regionala skillnader

Tabell 28. Påstående: Jag är beredd att betala mina skulder, efter förmåga, oavsett om andra gör det, procent.

	TOTAL	Stock- holm	Eskils- tuna	Jön- köping	Kal- mar	Mal- mö	Göte- borg	Karl- stad	Gävle	Härnö- sand	Umeå
Instämmer (4+5)	75	77	76	74	75	73	71-	79	76	78	74
Varken eller (3)	8	7	8	7	7	7	9	5	8	7	9
Instämmer inte (1+2)	9	10	8	10	8	10	10	8	7	7	10
Ingen uppfattning/Ej svar	8	6-	8	9	11	9	10	8	8	8	7
Medelvärde	4,33	4,31	4,40	4,35	4,39	4,33	4,21	4,44	4,41	4,44	4,32

De regionala skillnaderna är måttliga. Region Göteborg skiljer ut sig något genom att ha signifikant lägre andel som instämmer i påståendet.

3.4 Sammanfattning

- Skillnaderna jämfört med 2001 års undersökning är små
- De regionala skillnaderna är i de flesta fall små till måttliga
- Regressionsanalysen visar att det påstående som har störst inverkan på huruvida gäldenärerna anser att KFM fyller en viktig samhällsfunktion är *Om KFM inte fanns skulle många inte betala sina skulder*. Minst inverkan har *KFM syns i samhället*.
- Fortsatt mycket liten andel som anser att KFM borde ha större befogenheter.
- Det finns tydliga skillnader i uppfattning mellan dem som uppgivit att de har aktuell skuld och de som uppgivit att de inte har det.