

***Allmänhetens synpunkter på  
indrivningssystemet och  
kronofogdemyndigheten***

**Resultat från en riksomfattande  
undersökning vintern 2001**

**RSV Rapport 2002:16**



## Förord

Riksskatteverket (RSV) genomför regelbundet attitydundersökningar hos medborgare. I denna rapport redovisas resultaten från RSV:s undersökning om allmänhetens inställning till skulder och kronofogdemyndigheten (KFM) genomförda under januari och februari 2001.

Undersökningen har haft flera syften, nämligen att

- utgöra underlag till strategiska inriktningsbeslut för verksamheten genom ökade kunskaper om beteenden och attityder hos KFM:s intressenter
- att utgöra underlag för myndigheterna i verksamhetsplaneringen och i uppföljningen av verksamheten
- utgöra underlag för att kunna mäta uppfyllelsen av våra mål
- utgöra underlag för jämförelser mellan regionerna

Den här rapporten är framtagen av Jenny Oltner vid Riksskatteverkets exekutionsavdelning, controller- och utvärderingsenheten.

Solna i oktober 2002

Eva Liedström Adler



# Innehållsförteckning

<b>Sammanfattning.....</b>	<b>6</b>
----------------------------	----------

<b>1 Undersökningens syfte och genomförande.....</b>	<b>9</b>
--	----------

1.1	Syfte och bakgrund.....	9
1.2	Datainsamlingsmetod.....	9
1.3	Svarsfrekvens.....	9
1.4	De svarandes sammansättning/Urval.....	10
1.5	Redovisning i tabeller.....	10
1.6	Enkätformulärens konstruktion.....	10
1.7	Tillförlitlighet i undersökningresultaten.....	11

<b>2 Den allmänna uppfattningen om kronofogdemyndigheten och indrivningssystemet.....</b>	<b>12</b>
---	-----------

2.1	Inställningen till KFM.....	12
2.2	Indrivningssystemet och kronofogdemyndigheten.....	14
2.2.1	Betalningsmoralen.....	14
2.2.2	Allmänhetens kännedom om andras betalningsunderlåtelser.....	17
2.2.3	I Sverige har vi totalt sett ett väl fungerande system för indrivning.....	18
2.3	Kronofogdemyndighetens roll.....	20
2.3.1	Om inte KFM fanns skulle många inte betala sina skulder.....	20
2.4	Sammanfattande omdöme om Kronofogdemyndigheten.....	22
2.4.1	Förtroendet för KFM.....	22

**Bilaga 1 Teknisk rapport och frågeformulär**

**Bilaga 2 Tabellverk**

## Sammanfattning

Allmänhetens inställning till betalning av skulder, indrivningssystemet samt förtroendet för KFM, et c är relativt positiv. Skillnaderna mellan 1998 års enkätundersökning och årets är sammantaget relativt små. En stor andel av respondenterna har ingen uppfattning i frågorna. Att höja allmänhetens kännedom om KFM skulle således kunna vara ett förbättringsområde, då en av koncernens målsättningar är att KFM skall vara en myndighet som syns i samhället.

### *Betalningsmoral*

Viljan att betala sina skulder, villkorad efter hur andra betar sig eller oavsett andra, har mätts. Enligt enkätundersökningen är betalningsmoralen bland allmänheten hög. Viljan att betala sina skulder är till och med högre vid påståendet *Jag betalar mina skulder oavsett om andra betalar sina skulder eller inte*. Skillnaderna från föregående års undersökningar är marginella. Vad gäller betalningsmoralen oavsett andras agerande har kvinnor i allmänhet, personer med låg utbildning, offentliganställda och personer som uppger att de är studerande, pensionärer eller arbetslösa en mer positiv inställning än exempelvis män och personer med hög utbildning.

### *Allmänhetens kännedom om andras betalningsunderlåtelser*

Allmänhetens kännedom om personer som avsiktligt inte betalar sina skulder har mätts i tre omgångar. Siffrorna från föregående enkätundersökning ser relativt likartade ut, årets siffror är dock något lägre. Andelen personer som känner någon som avsiktligt inte betalar sina skulder har således minskat. Störst skillnad är det mellan offentliganställda och egenföretagare. Bland egenföretagare är det en avsevärt lägre andel som inte instämmer i påståendet och en hög andel som inte har någon uppfattning. I Härnösand och Karlstad är det i jämförelse med övriga regioner mer vanligt att man känner någon som avsiktligt inte betalar sina skulder.

### *Det svenska indrivningssystemet*

Inställningen till det svenska indrivningssystemet i stort har blivit mer positiv i jämförelse med tidigare års mätningar. På fem år har medelvärdet höjts från 2,7 till 3,6, på en femgradig skala. Således en klart positiv trend. Yngre personer, 25-34 år, är den mest positiva ålderskategorin. Instämmandegraden (andelen av respondenterna som instämmer i påståendet) såväl som medelvärdet i denna grupp skiljer sig signifikant från övriga åldersgrupper och det totala genomsnittet.

### *Inställningen till KFM*

Inställningen till KFM i stort och på det sätt tjänstemännen utför sitt arbete är oförändrad i jämförelse med de senaste årens undersökningar. 20 procent av respondenterna är positiva och 9 procent är negativa. Andelen som inte har någon uppfattning i frågan är stor, drygt 50 procent.

### *Tilltron till KFM:s myndighetsutövande*

Tilltron till KFM:s myndighetsutövande roll är stor. 70 procent av respondenterna instämmer i att många inte skulle betala sina skulder om inte KFM fanns. Endast sex procent är negativa och medelvärdet ligger högt. I jämförelse med tidigare år är inställningen likartad. Lågutbildade har högre medelvärde än övriga utbildningskategorier. Personer med gymnasium som högsta utbildning har signifikant högre instämmandegrad än genomsnittet. Även på landsbygden är medelvärdet högre i jämförelse med rikets genomsnitt. Skillnaden är signifikant i jämförelse med boende i storstad.

### *Förtroendet för KFM*

Knappt hälften av de tillfrågade har förtroende för KFM och endast 8 procent är negativa. I jämförelse med tidigare år är skillnaderna små. En skillnad kan ses mellan offentliganställda och egenföretagare, där den första kategorin är mer positiv. Gruppen mellan 18-24 år är mest negativa jämfört med övriga ålderskategorier. Mest positiva är den äldsta ålderskategorin, 65-74 år.

### **Sammanfattning av regionala skillnader**

För att undersöka huruvida det finns ett mönster som påvisar att vissa regioner har högre eller lägre värden, d v s om någon eller några regioner särskiljer sig från genomsnittet, har en sammanvägd lista över regionernas högsta respektive lägsta instämmandegrad och medelvärden i varje fråga konstruerats.

Sammanräkningen har gått till på följande vis: De tio regionerna har på varje fråga tilldelats antingen ett plus (+) eller ett minus (-). De regioner som fått ett plus-tecken i en specifik fråga är de som haft de fem högsta värdena, exempelvis medelvärde. De regioner som fått ett minus är de som har haft bland de fem lägsta värdena. Dessa plus- och minustecken har sedan räknats ihop och den region som fått mest plus- och minst minustecken är den som hamnat högst upp på listan. Den region som fått mest minus- och minst plustecken hamnar sist på rankingen. Samma logik gäller för de övriga placeringarna.

Påståendet *Jag känner någon/några som avsiktligt inte betalar sina skulder* har inte tagits med i beräkningen eftersom en hög instämmandegrad eller högt medelvärde inte kan ses som något positivt.

#### *Lista över högst och lägst instämmandegrad:*

1. Kalmar
2. Jönköping
3. Göteborg
3. Härnösand
5. Umeå
5. Karlstad
5. Stockholm
8. Eskilstuna
8. Malmö
10. Gävle

#### *Lista över högst och lägst medelvärde:*

1. Jönköping
1. Kalmar
3. Malmö
3. Umeå
5. Göteborg
5. Karlstad
5. Gävle
8. Eskilstuna
8. Härnösand
10. Stockholm

Som framgår av tabellerna hamnar Kalmar och Jönköping högt på rankingen både vad gäller instämmandegrad och medelvärde. Stockholm, Eskilstuna och Gävle hamnar i den nedre delen av rankingen.

På det sammanfattande betyget, förtroendet för KFM, ligger Stockholm och Eskilstuna lägst både vad gäller medelvärde och instämmandegrad. Högst förtroende har man i Jönköping, Kalmar och Umeå.



# Kapitel 1 Undersökningens syfte och genomförande

## 1.1 Syfte och bakgrund

RSV har sedan 1986 genomfört riksomfattande enkätundersökningar av allmänhetens och företagens attityder till skatter, skattemyndigheten (SKM), indrivning och KFM. Sedan 1996 har enkätundersökningarna genomförts varje år, vartannat år riktat till allmänheten och vartannat år riktat till företagen. Ämnet som behandlas i denna rapport är allmänhetens inställning till KFM.

Syftet med undersökningarna är att:

- utgöra underlag till strategiska inriktningsbeslut för verksamheten genom ökade kunskaper om beteenden och attityder hos KFM:s intressenter
- utgöra underlag för myndigheterna i verksamhetsplaneringen och i uppföljningen av verksamheten
- utgöra underlag för att kunna mäta uppfyllelsen av flera av våra mål
- utgöra underlag för jämförelser mellan regionerna

## 1.2 Datainsamlingsmetod

Datainsamling har huvudsakligen skett med hjälp av postala enkäter. I samarbete med Kinnmark Research och Infratest Burke har RSV utarbetat fältplan och undersökningsmaterial. Kinnmark Research har ansvarat för framställning av undersökningsmaterial, utskick, påminnelser samt löpande statusrapportering. I slutet av fältperioden genomförde Infratest Burke telefonintervjuer med ett urval av de som inte deltagit postalt. Företaget har också svarat för skanning av inkomna enkäter, framställning av tabeller, SPSS-filer samt statistisk analys.

Det postala fältarbetet inleddes 2000-12-29 och avslutades 2001-03-05. Två påminnelser skickades ut efter första utskicket. Telefonintervjuer genomfördes under veckorna 6 och 7, 2001.

## 1.3 Svarsfrekvens

Den vägd svarsfrekvensen för Riksenkäten där avsnittet om KFM ingick var 63 procent. Vägningen innebär att svaren i enkäten vägs upp så att varje region får motsvara sin andel av befolkningen i riket.

Tabell 1. Genomförda intervjuer, 2001

Riksenkäten	
Bruttourval	3 000
Inskickade ifyllda enkäter	1 568
Postalt bortfall	1 432
Telefonurval	810
Genomförda telefonintervjuer	188
Bortfall telefon	622
Totalt antal intervjuer	1 756
Vägt antal intervjuer	1 890
Vägd svarsfrekvens	63%

## 1.4 De svarandes sammansättning/Urval

För riksenkäten gjordes ett slumpmässigt urval ur befolkningsregistret om 3 000 personer i åldersintervallet 18-74 år bosatta i hela riket.

Tabell 2. De svarandes sammansättning efter olika bakgrundsvariabler, procent, ovägt

<b>Kön</b>	<b>Sysselsättning</b>	<b>Boendeort</b>	<b>Månadsinkomst</b>
Man 49	Off. anst. 27	Storstad 28	< 10 tkr 23
Kvinna 51	Priv. anst. 32	Tätort 48	10'-20 tkr 49
	Egenftg. 8	Landsbygd 23	20'-30 tkr 19
<b>Åldersgrupp</b>	Annat 32		> 30 tkr 7
18-24 år 10		<b>Utbildning</b>	
25-34 år 18	<b>Boendeform</b>	Grundskola 27	
35-44 år 20	Villa 53	Gymnasium 38	
45-54 år 21	Bostadsrätt 14	Eftergymn. utb.< 3år 14	
55-64 år 19	Hysesrätt 28	Eftergymn. utb.> 3år 20	
65-74 år 10	Annat 4		

## 1.5 Redovisning i tabeller

Tabellerna i rapporten redovisar förutom totalsiffror, även resultat för relevanta grupper i det totala urvalet, s.k. bakgrundsvariabler. I tabellerna förekommer plus- och minustecken efter värdena. Plus står för att värdet är statistiskt säkerställt högre än det totala genomsnittsvärdet och minus för att det är lägre. Med statistiskt säkerställt avses här att sannolikheten är 95 procent att avvikelserna inte beror på slumpen. Om en avvikelse är säkerställd beror både på avvikelsernas storlek och hur många som har svarat på frågan.

Enkäten innehåller följande bakgrundsvariabler:

- Kön
- Ålder
- Ort
- Boendeform
- Arbete
- Utbildning
- Månadsinkomst
- Region
- Slag av inkomst

## 1.6 Enkätformulärens konstruktion

De svarande har fått ta ställning till olika delpåståenden i block som efterföljs av ett sammanfattande påstående. Svaren redovisas i en femgradig skala, där 1 betyder ”Instämmer inte alls” och 5 betyder ”Instämmer helt”. Dessutom har alternativet ”Ingen uppfattning” funnits, som i medelvärdesberäkning getts värdet 0. I rapporten används begreppet *instämmandegrad* - detta avser den andel av respondenterna som svarat ”Instämmer helt” och ”Instämmer delvis”.

## 1.7 Tillförlitlighet i undersökningresultaten

I en urvalsundersökning som denna kan följande fel förekomma:

- *Urvalsfel*: Slumpmässiga fel som uppkommer beroende på att undersökningen endast omfattar ett urval av målgruppen. Detta tas hänsyn till genom att redovisa om ett resultat är statistiskt säkerställt, dvs. signifikant.
- *Icke-urvalsfel*, som i sin tur består av
  - *Täckningsfel*: det använda registret innehåller antingen inte alla som vi vill undersöka eller sådana som vi inte vill undersöka,
  - *Bortfall och Partiellt bortfall*: en del vill inte eller kan inte svara på hela eller delar av enkäten,
  - *Mätfel*: enkätens frågor mäter inte det vi avser att mäta,
  - *Bearbetnings- och redovisningsfel*: fel vid datafångst, -behandling eller överföring av grunduppgifter till tabeller.

Genom att redovisa de olika resultatens signifikans kan läsaren lätt göra sig en bild av eventuella *urvalsfel*. Då undersökningen baseras på befolkningsregister som uppdateras frekvent, är *täckningsfelet* sannolikt litet. Större problem är däremot *bortfallet* och det *partiella bortfallet*. Det är svårt att uttala sig om de som fallit bort, det vill säga inte svarat på enkäten. Vi vet inte om dessa personer skulle ha svarat annorlunda än de som faktiskt har svarat. Det finns rationella förklaringar till att vissa inte har svarat, exempelvis sjukdom eller utlandsvistelse; men det finns också en potentiell felkälla främst bland dem som vägrat svara. Är dessa mer negativa/positiva än andra? Vad är orsaken till att de inte har svarat? En annan felkälla är att respondenterna inte har uttryckt någon uppfattning i vissa frågor, s k *partiellt bortfall*. I vissa fall är det partiella bortfallet mycket stort, troligtvis beroende på att respondenterna inte har egen erfarenhet av KFM och därför inte har någon uppfattning i frågan.

## Kapitel 2 Den allmänna uppfattningen om kronofogdemyndigheten och indrivningssystemet

### 2.1 Inställningen till KFM

#### *Sammanfattning*

- En stor andel av respondenterna har ingen uppfattning om KFM och dess tjänstemän. Dock har andelen med ingen uppfattning sjunkit i jämförelse med andra hälften av 80-talet och första delen av 90-talet. Av dem som har en uppfattning är majoriteten positiv eller svarar ”varken eller”.
- Det är stor skillnad på inställningen till KFM mellan olika boendeformer. Personer som bor i villa är avsevärt mer positiva än personer som uppgett *Annat* som boende.

Allmänhetens inställning till KFM har undersökts sedan 1986. Resultatet från årets undersökning kan således jämföras mot en lång tidsserie.

**Tabell 3. Vad tycker du i stort om kronofogdemyndigheterna, dvs. tjänstemännen vid dessa myndigheter och det sätt på vilket de utför sina arbetsuppgifter? Procent**

	Total
Mkt/ganska bra	19
Varken eller	23
Ganska/mkt illa	7
Vet ej	51
<b>Medelvärde</b>	<b>3,29</b>

Drygt hälften av respondenterna har ingen uppfattning i frågan. Detta beror troligtvis på att majoriteten av allmänheten inte har haft någon direktkontakt med KFM. Således är det svårt att ha en åsikt.

**Tabell 4. Vad tycker du i stort om kronofogdemyndigheterna, dvs. tjänstemännen vid dessa myndigheter och det sätt på vilket de utför sina arbetsuppgifter? Jämförelse åren 1986-2001, procent**

	1986	1989	1992	1995	1996	1998	2001
Mkt/ganska bra	13	16	18	16	15	19	19
Varken eller	18	18	19	17	19	21	23
Ganska/mkt illa	9	7	7	5	5	7	7
Vet ej	60	59	57	63	61	53	51
<b>Medelvärde</b>	<b>3,1</b>	<b>3,2</b>	<b>3,3</b>	<b>3,3</b>	<b>3,3</b>	<b>3,3</b>	<b>3,3</b>

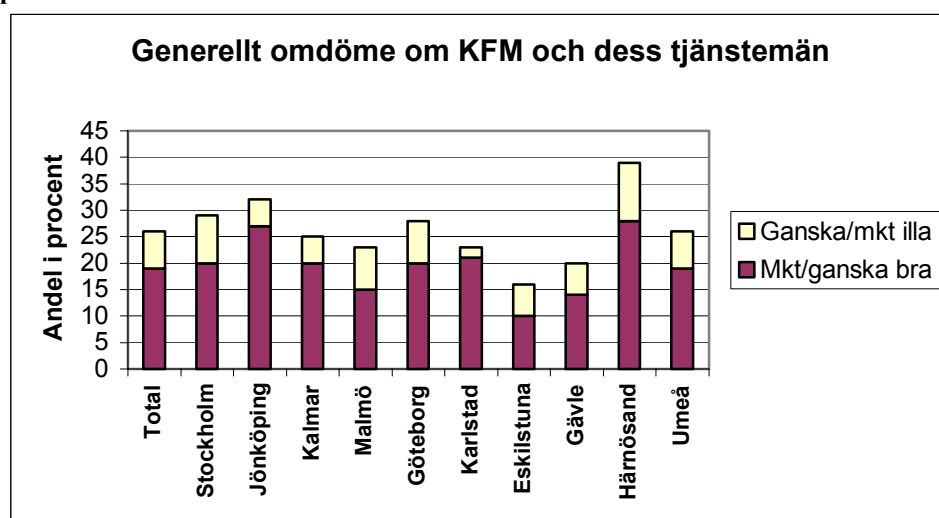
En stor andel av respondenterna har ingen uppfattning i frågan. Dock har andelen med ingen uppfattning sjunkit i jämförelse med andra hälften av 80-talet och första delen av 90-talet. Av dem som har en uppfattning är majoriteten positiv eller svarar ”varken eller”. Medelvärdet har varit relativt likartat under åren och hamnar på 3,3 för år 2001.

**Tabell 5. Vad tycker du i stort om kronofogdemyndigheterna, dvs. tjänstemännen vid dessa myndigheter och det sätt på vilket de utför sina arbetsuppgifter? Jämförelse mellan regioner, 2001, procent**

	Total	Stock- holm	Jön- köping	Kal- mar	Mal- mö	Göte- borg	Karl- stad	Eskils- tuna	Gävle	Härnö- sand	Umeå
Mkt/ganska bra	19	20	27+	20	15	20	21	10-	14	28	19
Varken eller	23	23	14-	23	17	24	29	27	27	23	21
Ganska/mkt illa	7	9	5	5	8	8	2	6	6	11	7
Vet ej	51	48	54	52	61+	48	48	53	53	38	53
<b>Medelvärde</b>	<b>3,29</b>	<b>3,25</b>	<b>3,57+</b>	<b>3,41</b>	<b>3,23</b>	<b>3,29</b>	<b>3,51</b>	<b>3,07</b>	<b>3,19</b>	<b>3,24</b>	<b>3,26</b>

Jönköping har signifikant högre instämmandegrad och medelvärde jämfört med riksgenomsnittet. Eskilstuna har lägst värden av alla regioner. Sammantaget får dock tjänstemännen ett relativt gott betyg i alla regioner. Nedan visas ett diagram på respektive regions resultat avseende ”mycket/ganska bra” samt ”mycket/ganska illa”.

**Diagram 1. Vad tycker du i stort om kronofogdemyndigheterna, dvs. tjänstemännen vid dessa myndigheter och det sätt på vilket de utför sina arbetsuppgifter? Jämförelse mellan regioner, 2001, procent**



Som framgår av diagrammet ovan finns det relativt stora skillnader mellan regionerna vad gäller andel positiva respektive negativa respondenter. Eskilstuna har den lägsta andelen som instämmer i påståendet. Härnösand har högst andel som instämmer, tätt följd av Jönköping.

**Tabell 6. Vad tycker du i stort om kronofogdemyndigheterna, dvs. tjänstemännen vid dessa myndigheter och det sätt på vilket de utför sina arbetsuppgifter? Procent**

	Boendeform				
	Total	Villa	Bost. rätt	Hyres- rätt	Annat
Mkt/ganska bra	19	19	17	21	11
Varken eller	23	22	21	25	19
Ganska/mkt illa	7	6	10	8	10
Vet ej	51	53	52	46	60
<b>Medelvärde</b>	<b>3,29</b>	<b>3,38</b>	<b>3,17</b>	<b>3,25</b>	<b>2,93</b>

Det är stor skillnad på inställningen till KFM mellan olika boendeformer. Personer som bor i villa är avsevärt mer positiva än personer som uppgett *Annat* som boende.

## 2.2 Indrivningssystemet och kronofogdemyndigheten

### 2.2.1 Betalningsmoralen

#### *Sammanfattning*

- 75 procent av respondenterna är beredda att betala sina skulder *så länge alla eller nästan alla gör det*, endast 9 procent är negativa till påståendet.
- Region Stockholm har signifikant lägre medelvärde och högre andel som inte instämmer i påståendet. Härnösand är den region som har högst medelvärde och högst andel respondenter som instämmer.
- 81 procent av respondenterna är beredda att betala sina skulder *oavsett om andra gör det eller inte*, endast 6 procent förhåller sig negativa till påståendet. Medelvärdet och andelen som instämmer är något högre än föregående år.
- Kvinnor i allmänhet, personer med låg utbildning, offentliganställda och arbetskategori *Annat* instämmer i högre grad att de är beredda att betala skulder oavsett andra jämfört med exempelvis män i allmänhet.

#### *Betalningsmoralen i förhållande till andras beteende*

**Tabell 7. Jag är beredd att betala mina skulder så länge alla eller nästan alla gör det, 2001, procent**

	Total
Instämmer (5+4)	75
Varken eller (3)	4
Instämmer inte (1+2)	9
Vet ej	12
<b>Medelvärde</b>	<b>4,38</b>

Viljan att göra rätt för sig genom att betala sina skulder är ett uttryck för betalningsmoralen. Betalningsmoralen är allmänt sett hög i Sverige. 75 procent instämmer i påståendet och endast 9 procent är negativt inställda. Andelen med ingen uppfattning är liten i förhållande till andra frågor.

**Tabell 8. Jag är beredd att betala mina skulder så länge alla eller nästan alla gör det, jämförelse åren 1996, 1998, 2001, procent**

	1996	1998	2001
Instämmer (4+5)	78	82	75
Varken eller (3)	6	4	4
Instämmer inte (1+2)	6	7	9
Vet ej	10	6	12
<b>Medelvärde</b>	<b>4,5</b>	<b>4,5</b>	<b>4,38</b>

Svarandemönstret från 2001 är relativt likartat i jämförelse med tidigare år. Andelen med ingen uppfattning är något högre och andelen som instämmer är något lägre. Trenden är således svagt negativ.

**Tabell 9. Jag är beredd att betala mina skulder så länge alla eller nästan alla gör det, regionjämförelse, procent**

	Total	Stock- holm	Jön- köping	Kal- mar	Mal- mö	Göte- borg	Karl- stad	Eskils- tuna	Gävle	Härnö- sand	Umeå
Instämmer (5+4)	75	70	74	77	75	75	76	79	77	83	74
Varken eller (3)	4	6	4	4	2	3	3	3	3	3	5
Instämmer inte (1+2)	9	13+	9	8	8	9	11	6	6	6	8
Vet ej	12	11	13	11	15	13	10	12	14	8	13
<b>Medelvärde</b>	<b>4,38</b>	<b>4,19-</b>	<b>4,41</b>	<b>4,4</b>	<b>4,47</b>	<b>4,43</b>	<b>4,23</b>	<b>4,59</b>	<b>4,45</b>	<b>4,58</b>	<b>4,34</b>

Region Stockholm har signifikant lägre medelvärde och högre andel som inte instämmer i påståendet jämfört med andra regioner. Härnösand är den region som har högst andel respondenter som instämmer och högst medelvärde.

**Tabell 10. Jag är beredd att betala mina skulder så länge alla eller nästan alla gör det, procent**

	Kön			Utbildning		Ort	
	Total	Man	Kvinna	Grund- skola	Efter gy- mn +3år	Storstad	Landsbygd
Instämmer	75	76	74	74	70	71	79
Varken eller	4	4	4	9	6	6+	2-
Instämmer inte	9	8	9	7	12	12	6
Vet ej	12	12	12	17+	13	12	13
<b>Medelvärde</b>	<b>4,38</b>	<b>4,41</b>	<b>4,35</b>	<b>4,52</b>	<b>4,19-</b>	<b>4,24-</b>	<b>4,55+</b>

Högst instämmandegrad och medelvärde har landsbygdsbor. Högutbildade oavsett bostadsort och storstadsbor har signifikant lägre medelvärde än genomsnittet.

*Betalningsmoralen oavsett andras agerande*

**Tabell 11. Jag är beredd att betala mina skulder oavsett om andra gör det eller inte, 2001, procent**

	Total
Instämmer (5+4)	81
Varken eller (3)	6
Instämmer inte (1+2)	6
Vet ej	7
<b>Medelvärde</b>	<b>4,51</b>

Att betala skulder oavsett om andra gör det eller inte är liksom det förra påståendet ett uttryck för betalningsmoralen. Här utvidgas dock begreppet till att gälla oavsett andras agerande. Både instämmandegraden och medelvärdet ligger något högre i jämförelse med påståendet som gäller betalningsmoralen i förhållande till andra.

Hur påståendena i sig samt hur förhållandet mellan dem ska tolkas är något vanskligt. Att en större andel anser sig vara beredda att betala sina skulder oavsett om andra gör det eller inte kan tyckas förvånande. Detta beror dock på hur respondenten har tolkat frågan. Om personen i fråga har tolkat det som att *så länge alla eller nästan alla gör det* är ett villkor för att man själv överhuvudtaget skall betala är det inte konstigt att detta påstående har fått lägre instämmandegrad än det andra. Om man däremot tolkar det som att man själv alltid är beredd att betala borde det ju inte spela någon roll om alla gör det eller ingen, således borde det inte bli någon skillnad mellan instämmandegraden mellan påståendena. Troligtvis består svaren av en blandning av de två tolkningarna. Vad som är vad är dock svårt att uttala sig om.

**Tabell 12. Jag är beredd att betala mina skulder oavsett om andra gör det eller inte, årsjämförelse 1996, 1998, 2001, procent**

	1996	1998	2001
Instämmer (4+5)	68	79	81
Varken eller (3)	10	7	7
Instämmer inte (1+2)	12	8	6
Vet ej	10	5	7
<b>Medelvärde</b>	<b>4,2</b>	<b>4,4</b>	<b>4,5</b>

Andelen som instämmer i påståendet är något högre år 2001 jämfört med tidigare år. Även medelvärdet har ökat något och andelen som inte instämmer har minskat. Skillnaderna är dock mycket små.

**Tabell 13. Jag är beredd att betala mina skulder oavsett om andra gör det eller inte, regionjämförelse, procent**

	Total	Stock- holm	Jön- köping	Kal- mar	Mal- mö	Göte- borg	Karl- stad	Eskils- tuna	Gävle	Härnö- sand	Umeå
Instämmer (5+4)	81	82	83	83	83	81	80	78	74	80	81
Varken eller (3)	6	8	5	7	4	6	5	4	10	9	5
Instämmer inte (1+2)	6	6	4	6	5	5	8	8	8	8	6
Vet ej	7	4	7	4	9	7	6	9	8	3	8
<b>Medelvärde</b>	<b>4,51</b>	<b>4,49</b>	<b>4,57</b>	<b>4,52</b>	<b>4,61</b>	<b>4,55</b>	<b>4,41</b>	<b>4,48</b>	<b>4,35</b>	<b>4,4</b>	<b>4,55</b>

Regionernas värden är relativt lika. Betalningsmoralen tycks således inte vara beroende av var i Sverige man bor. Merparten av regionerna har en instämmandegrad på runt 80 procent. Lägst instämmandegrad och medelvärde har Gävle.

**Tabell 14. Jag är beredd att betala mina skulder oavsett om andra gör det eller inte, procent**

	Kön			Arbete		Utbildning	
	Total	Man	Kvinna	Anst. off.	Annat	Grund- skola	Efter gym- n +3år
Instämmer	81	78	84	85	79	81	81
Varken eller	6	8	5	5	7	4	9
Instämmer inte	6	7	5	6	5	5	6
Vet ej	7	7	6	4	8	10-	4
<b>Medelvärde</b>	<b>4,51</b>	<b>4,41-</b>	<b>4,61+</b>	<b>4,53</b>	<b>4,53</b>	<b>4,6</b>	<b>4,46</b>

Kvinnor i allmänhet, personer med låg utbildning, offentliganställda och arbetskategori *Annat* instämmer i något högre grad än exempelvis män i allmänhet.

Betalningsmoralen hos män är oförändrad oavsett om alla betalar sina skulder eller inte (jfr med förra frågan). Kvinnors betalningsmoral är i lägre utsträckning villkorad efter hur andra betar sig, de har högre instämmandegrad på "oavsett om andra gör det eller inte". Högutbildade tycks inte heller vara lika beroende av hur andra agerar i jämförelse med de personer som har lägre utbildning. Samma förhållande gäller storstadsbor kontra landsbygdsbor, betalningsmoralen i den sistnämnda gruppen tycks i högre grad vara beroende av andra än för de som bor i storstad. Dock är medelvärdet och andelen som instämmer inte lägre för landsbygdsbor i jämförelse med storstadsbor vid påståendet om man skulle betala sina skulder "oavsett om andra gör det eller inte".



## 2.2.2 Allmänhetens kännedom om andras betalningsunderlåtelser

### Sammanfattning

- En liten andel av allmänheten känner någon som avsiktligt inte betalar sina skulder. Grundorsaken till detta beror troligtvis på att det faktiskt är ett fåtal människor som avsiktligt underlåter att betala sina skulder.
- I Härnösand och Karlstad är det i jämförelse med övriga regioner mer vanligt att man känner någon som avsiktligt inte betalar sina skulder.
- Bland övriga grupper är det störst skillnad på instämmandegraden mellan offentliganställda och egenföretagare. Egenföretagare har avsevärt lägre andel som *inte instämmer* i påståendet och en hög andel med ingen uppfattning.

Tabell 16. Jag känner någon/några som avsiktligt inte betalar sina skulder, 2001, procent

	Total
Instämmer (5+4)	14
Varken eller (3)	4
Instämmer inte (1+2)	53
Vet ej	29
<b>Medelvärde</b>	<b>1,91</b>

En mycket liten andel av allmänheten känner någon som avsiktligt inte betalar sina skulder. En trolig orsak till detta torde bero på att det faktiskt är ett fåtal människor som avsiktligt underlåter att betala sina skulder. Dessutom kan man misstänka att de som avsiktligt inte betalar sina skulder i största möjliga mån håller det för sig själva.

Tabell 17. Jag känner någon/några som avsiktligt inte betalar sina skulder, jämförelse åren 1996, 1998, 2001, procent

	1996	1998	2001
Instämmer (5+4)	17	17	14
Varken eller (3)	4	5	4
Instämmer inte (1+2)	37	48	53
Vet ej	43	29	29
<b>Medelvärde</b>	<b>2,3</b>	<b>2,1</b>	<b>1,91</b>

Siffrorna från föregående år ser relativt likartade ut, 2001 års siffror är dock något lägre.

Tabell 18. Jag känner någon/några som avsiktligt inte betalar sina skulder, regionjämförelse, procent

	Total	Stock- holm	Jön- köping	Kal- mar	Mal- mö	Göte- borg	Karl- stad	Eskils- tuna	Gävle	Härnö- sand	Umeå
Instämmer (5+4)	14	14	13	11	13	15	16	15	14	20	11
Varken eller (3)	4	3	3	3	2	5	8+	5	4	2	5
Instämmer inte (1+2)	53	55	55	60	49	53	43	53	52	54	58
Vet ej	29	28	29	26	36+	27	32	27	30	25	27
<b>Medelvärde</b>	<b>1,91</b>	<b>1,87</b>	<b>1,85</b>	<b>1,71</b>	<b>1,9</b>	<b>1,96</b>	<b>2,14</b>	<b>1,99</b>	<b>1,9</b>	<b>2,08</b>	<b>1,82</b>

Om man ser till medelvärdet och andelen som instämmer respektive inte instämmer särskiljer sig Härnösand och Karlstad. I dessa regioner är det i jämförelse med övriga mer vanligt att man känner någon som avsiktligt inte betalar sina skulder.

**Tabell 19. Jag känner någon/några som avsiktligt inte betalar sina skulder, procent**

	Total	Arbete			Inkomst 30'+	Ort		
		Anst. offentl.	Anst. privat	Egen ftg.		Lands- bygd	Storstad	Tätort
Instämmer	14	13	16	16	15	16	14	13
Varken eller	4	6	4	3	4	5	4	3
Instämmer inte	53	62+	54	41-	64+	48	56	55
Vet ej	29	19	27	40+	17-	31	25	29
<b>Medelvärde</b>	<b>1,91</b>	<b>1,82</b>	<b>1,95</b>	<b>2,21</b>	<b>1,82</b>	<b>2,09</b>	<b>1,88</b>	<b>1,84</b>

Offentliganställda har signifikant högre andel som inte instämmer i påståendet jämfört med genomsnittet. Egenföretagare har avsevärt lägre andel som inte instämmer i påståendet och en hög andel med ingen uppfattning. Personer med över 30' kronor i månadsinkomst är de som har högst medelvärde i jämförelse med övriga inkomst kategorier.

Nedan visas ett diagram över andelen som inte instämmer i påståendet hos olika variabler.

**Diagram 2. Jag känner någon/några som avsiktligt inte betalar sina skulder, procent**

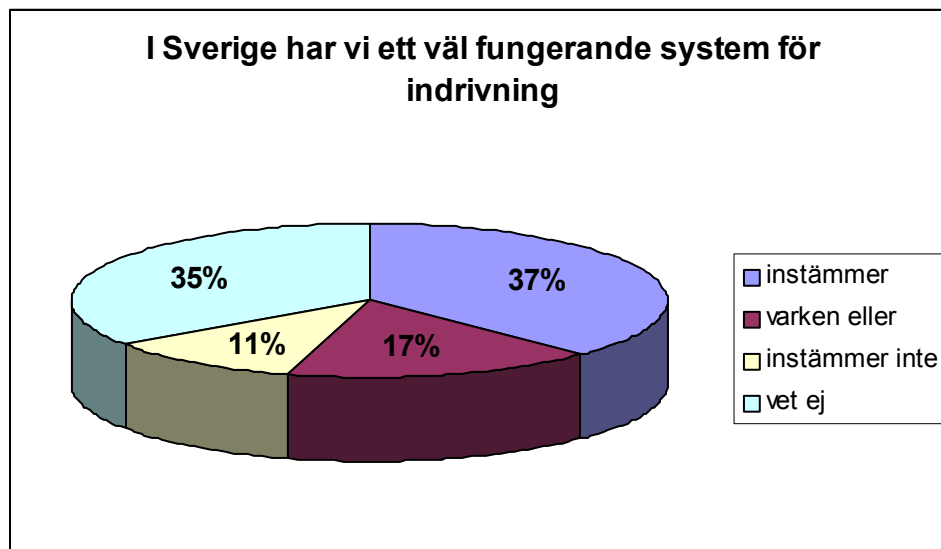


### 2.2.3 I Sverige har vi totalt sett ett väl fungerande system för indrivning

#### **Sammanfattning**

- Fyra av tio respondenter instämmer i att Sverige har ett väl fungerande system för indrivning, 11 procent instämmer inte.
- I jämförelse med tidigare års mätningar får indrivningssystemet ett mycket gott betyg detta år. Medelvärdet har stigit från 2,7 år 1996 till 3,6 år 2001.
- Yngre personer, 25-34 år är den mest positiva gruppen bland ålderskategorierna.

**Diagram 3. I Sverige har vi totalt sett ett väl fungerande system för indrivning, procent**



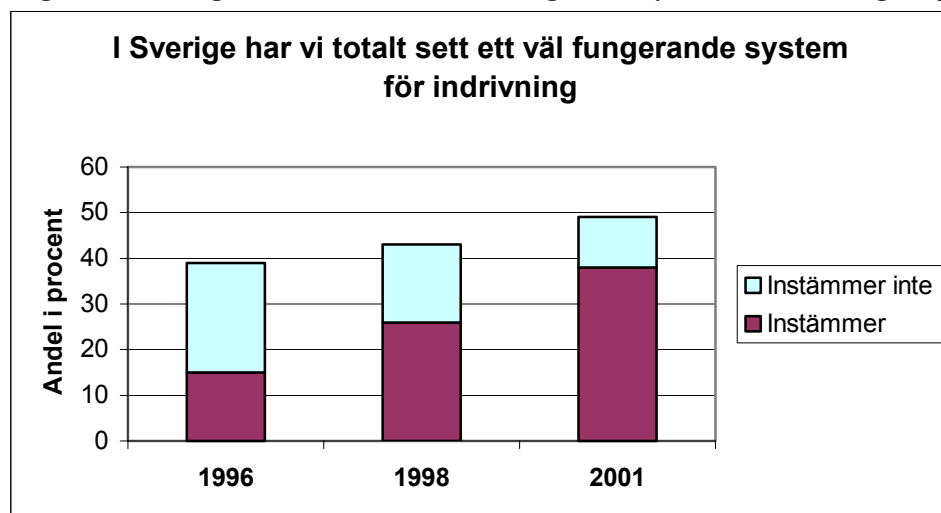
En relativt liten del, 11 procent, av allmänheten är negativ till det svenska indrivningssystemet. Ungefär fyra av tio är positiva till påståendet. 35 procent har ingen uppfattning i frågan.

**Tabell 20. I Sverige har vi totalt sett ett väl fungerande system för indrivning, jämförelse åren 1996, 1998, 2001, procent**

	1996	1998	2001
Instämmer (5+4)	15	26	38
Varken eller (3)	15	15	17
Instämmer inte (1+2)	24	17	11
Vet ej	46	42	35
<b>Medelvärde</b>	<b>2,7</b>	<b>3,2</b>	<b>3,6</b>

Trenden är klart positiv, på fem år har medelvärdet höjts från 2,7 till 3,6. Nedan visas ett diagram över andelen som instämmer respektive inte instämmer år 1996, 1998 och 2001. Vad kan ligga bakom denna utveckling? Har KFM blivit bättre på att synas (jfr den minskade andelen *vet ej*)? Kan synligheten i sin tur ha lett till att fler människor känner till KFM och då blir mer positiva? Eller har media gett en mer positiv bild av KFM:s verksamhet?

**Diagram 4. I Sverige har vi totalt sett ett väl fungerande system för indrivning, årsjämförelse, procent**



**Tabell 21. I Sverige har vi totalt sett ett väl fungerande system för indrivning, regionjämförelse, procent**

	Total	Stock- holm	Jön- köping	Kal- mar	Mal- mö	Göte- borg	Karl- stad	Eskils- tuna	Gävle	Härnö- sand	Umeå
Instämmer (5+4)	38	39	46	39	33	41	33	35	36	37	40
Varken eller (3)	17	17	13	14	17	20	18	18	16	25	17
Instämmer inte (1+2)	11	11	12	11	8	9	8	12	9	12	9
Vet ej	35	33	28	36	41	30	41	35	39	27	34
<b>Medelvärde</b>	<b>3,6</b>	<b>3,6</b>	<b>3,67</b>	<b>3,65</b>	<b>3,57</b>	<b>3,59</b>	<b>3,72</b>	<b>3,5</b>	<b>3,63</b>	<b>3,41</b>	<b>3,7</b>

Allmänheten i region Jönköping har en hög instämmandegrad i jämförelse med övriga landet. Malmö och Karlstad har lägst andel som instämmer och högst andel med ingen uppfattning. Karlstad har dock sammantaget högst medelvärde av alla regioner. Detta beror på att man har en liten andel som är negativa till indrivningssystemet.

**Tabell 22. I Sverige har vi totalt sett ett väl fungerande system för indrivning, procent**

	Total	Slag av inkomst			Alder	Boende
		Lön eget företag	Lön annan arbetsgiv.	Kapital- vinst	25-34	Hyresrätt
Instämmer	38	39	40	37	48+	46+
Varken eller	17	21	18	17	18	15
Instämmer inte	11	7	11	17+	7	9
Vet ej	35	33	32	29	27	30
<b>Medelvärde</b>	<b>3,6</b>	<b>3,65</b>	<b>3,59</b>	<b>3,34</b>	<b>3,81+</b>	<b>3,78+</b>

Yngre personer, 25-34 år, är den mest positiva ålderskategorin. Instämmandegraden såväl som medelvärdet skiljer sig signifikant från övriga åldersgrupper och det totala genomsnittet. Personer med kapital-vinst som inkomstslag skiljer ut sig genom att vara mer negativa än genomsnittet. Motsatt förhållande gäller för boende i hyresrätt.

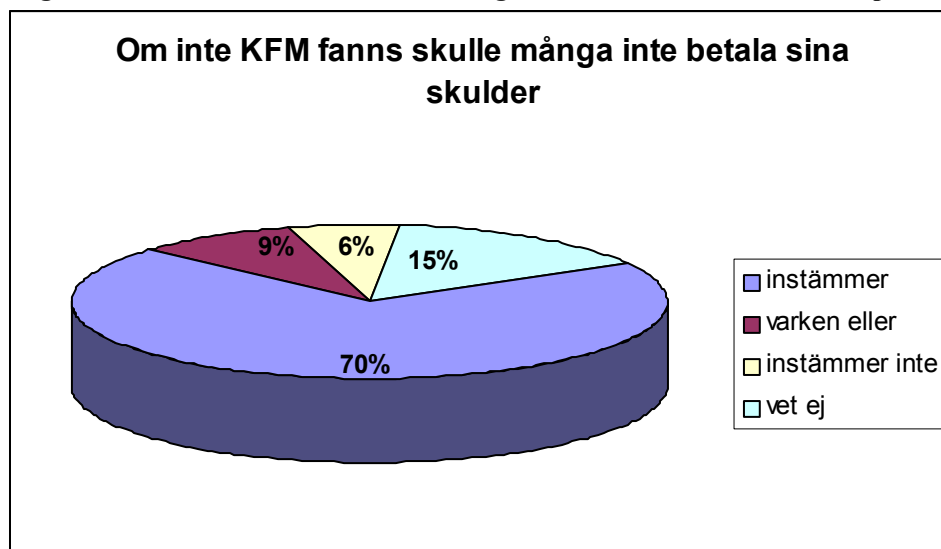
## 2.3 Kronofogdemyndighetens roll

### 2.3.1 Om inte KFM fanns skulle många inte betala sina skulder

#### *Sammanfattning*

- Tilltron till KFM:s myndighetsutövande roll är stor. Hela 70 procent anser att KFM spelar en viktig roll, endast 6 procent är negativa till påståendet.
- Kalmar och Jönköping har högst medelvärde och instämmandegrad. Lägst värden får Stockholm, Umeå och Gävle.
- Lågutbildade ger ett högre medelvärde än övriga utbildningskategorier. De med gymnasium som högsta utbildning har signifikant högre instämmandegrad än genomsnittet.
- Tilltron till KFM är större på landsbygden än i storstaden.

Diagram 5. Om inte KFM fanns skulle många inte betala sina skulder, 2001, procent



Tilltron till KFM:s myndighetsutövande roll är stor. Endast sex procent instämmer inte i påståendet och medelvärdet ligger på höga 4,32.

Tabell 23. Om inte KFM fanns skulle många inte betala sina skulder, årsjämförelse 1996, 1998, 2001, procent

	1996	1998	2001
Instämmer (5+4)	62	69	70
Varken eller (3)	10	11	9
Instämmer inte (1+2)	8	6	6
Vet ej	20	14	15
<b>Medelvärde</b>	<b>4,2</b>	<b>4,3</b>	<b>4,32</b>

Siffrorna från årets undersökning skiljer sig inte nämnvärt från tidigare år. Jämfört med år 1998 är siffrorna i princip identiska.

Tabell 24. Om inte KFM fanns skulle många inte betala sina skulder, regionjämförelse, procent

	Total	Stock- holm	Jön- köping	Kal- mar	Mal- mö	Göte- borg	Karl- stad	Eskils- tuna	Gävle	Härnö- sand	Umeå
Instämmer (5+4)	70	69	73	74	70	69	70	70	69	78	66
Varken eller (3)	9	10	8	8	5	10	14	7	10	10	11
Instämmer inte (1+2)	6	7	4	4	5	7	4	6	7	2	9
Vet ej	15	15	15	15	20+	14	12	17	14	11	14
<b>Medelvärde</b>	<b>4,32</b>	<b>4,23</b>	<b>4,47</b>	<b>4,47</b>	<b>4,41</b>	<b>4,3</b>	<b>4,32</b>	<b>4,33</b>	<b>4,28</b>	<b>4,42</b>	<b>4,16</b>

Kalmar och Jönköping har högst instämmandegrad och medelvärde. Lägst värden får Stockholm, Umeå och Gävle.

**Tabell 25. Om inte KFM fanns skulle många inte betala sina skulder, procent**

	Utbildning					Ålder	Ort	
	Total	Grund-skola	Gymna-sium	Efter gy-mn.-3år	Efter gy-mn.+3år	18-24	Storstad	Landsbygd
Instämmer	70	69	75+	66	68	63-	69	72
Varken eller	9	8	9	11	10	13	10	8
Instämmer inte	6	5	5	11+	7	6	6	5
Vet ej	15	18	12+	12	15	18	14	15
<b>Medelvärde</b>	<b>4,32</b>	<b>4,46+</b>	<b>4,38</b>	<b>4,1-</b>	<b>4,15</b>	<b>4,11-</b>	<b>4,24</b>	<b>4,4</b>

Lågutbildade har högre medelvärde än övriga utbildningskategorier. De med gymnasium som högsta utbildning har signifikant högre instämmandegrad än genomsnittet. Medelvärdet för boende på landsbygden skiljer sig signifikant i jämförelse med boende i storstad.

## 2.4 Sammanfattande omdöme om Kronofogdemyndigheten

### 2.4.1 Förtroendet för KFM

#### *Sammanfattning*

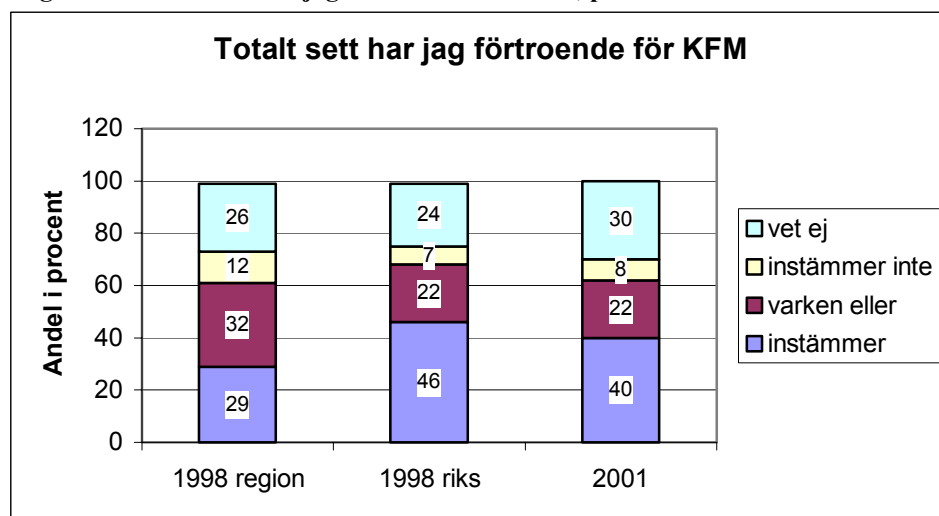
- 40 procent av respondenterna instämmer i att de har förtroende för KFM. Ett fåtal är negativa och en relativt stor andel har ingen uppfattning i frågan.
- Skillnaderna mellan regionerna är relativt små. Jönköping skiljer dock ut sig genom att ha signifikant högre medelvärde jämfört med genomsnittet. Umeå, Härnösand samt Jönköping har också högre instämmandegrad än övriga regioner.
- Gruppen mellan 18-24 år är mest negativa jämfört med genomsnittet. Mest positiva är den äldsta ålderskategorin, 65-74 år.

**Tabell 26. Totalt sett har jag förtroende för KFM, 2001**

	Total
Instämmer (5+4)	40
Varken eller (3)	22
Instämmer inte (1+2)	8
Vet ej	30
<b>Medelvärde</b>	<b>3,66</b>

40 procent av respondenterna instämmer i att de har förtroende för KFM. Ett fåtal är negativa och en relativt stor andel har ingen uppfattning i frågan. Att enbart 8 procent är negativa får anses som ett ganska gott betyg. Vi vet dock inte vad de som inte har någon uppfattning skulle anse om de fick en större kunskap/erfarenhet av KFM.

Diagram 6. Totalt sett har jag förtroende för KFM, procent



Jämfört med 1998 års undersökning (Rixsenkäten) har instämmandegraden och medelvärdet gått ner något (från 3,7 till 3,66), skillnaderna är dock mycket små. Detta kan jämföras med inställningen till det svenska indrivningssystemet där attityden under samma tidsperiod har blivit mer positiv.

Tabell 27. Totalt sett har jag förtroende för KFM, regionjämförelse, procent

	Total	Stock-holm	Jön-köping	Kal-mar	Mal-mö	Göte-borg	Karl-stad	Eskils-tuna	Gävle	Härnö-sand	Umeå
Instämmer (5+4)	40	38	47	41	34	41	36	38	38	48	47
Varken eller (3)	22	25	21	20	18	20	27	23	29	25	20
Instämmer inte (1+2)	8	9	5	7	8	9	7	8	6	8	8
Vet ej	30	28	27	32	40+	30	30	31	27	20	26
<b>Medelvärde</b>	<b>3,66</b>	<b>3,6</b>	<b>3,87+</b>	<b>3,76</b>	<b>3,63</b>	<b>3,59</b>	<b>3,63</b>	<b>3,61</b>	<b>3,66</b>	<b>3,57</b>	<b>3,79</b>

Skillnaderna mellan regionerna är små. Jönköping skiljer ut sig något genom att ha signifikant högre medelvärde jämfört med genomsnittet.

Tabell 28. Totalt sett har jag förtroende för KFM, procent

	Total	Arbete		Ålder	
		Anst. offentl.	Egen Företagare	18-24	65-74
Instämmer	40	43	41	30-	42
Varken eller	22	23	20	26	19
Instämmer inte	8	5	13+	9	7
Vet ej	30	29	25	35	33
<b>4Medelvärde</b>	<b>3,66</b>	<b>3,74</b>	<b>3,56</b>	<b>3,45</b>	<b>3,78</b>

En skillnad kan ses mellan offentliganställda och egenföretagare där den första kategorin är mer positiv. Gruppen mellan 18-24 år är mest negativa jämfört med genomsnittet. Mest positiva är den äldsta ålderskategorin, 65-74 år.