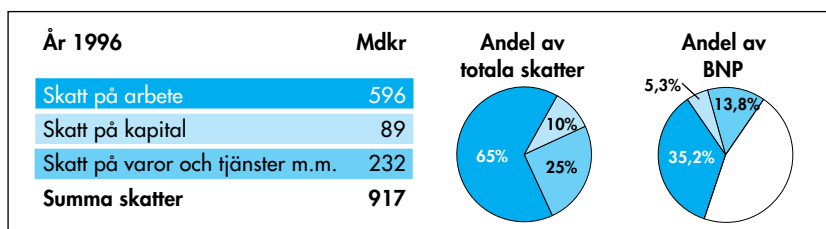


”*Det som är svårast i världen att förstå  
är inkomstskatten.*

ALBERT EINSTEIN

# 3 Skatt på arbete



- Skatt på arbete tas ut dels som inkomstskatt dels som socialavgifter. År 1996 inbringade dessa skatter sammanlagt 596 miljarder kr vilket utslaget per invånare motsvarar 67.400 kr.
- Skatten på arbete motsvarade 1996 ca 35 procent av BNP och utgjorde 65 procent av totala skatteuttaget.
- Nästan 1,1 miljoner eller 16 procent av inkomsttagarna hade inkomster som översteg skiktgränsen för statlig skatt år 1996. Bland de heltidsanställda var andelen 34 procent.
- Nästan var tredje person i aktiv ålder pensions-sparar. Det är vanligare att kvinnor pensionssparar än män. Men sparandet är i genomsnitt lägre bland kvinnorna.
- Kommunalskatten i kommunerna varierar 1998 mellan som lägst 26,51 procent och som högst 34,41 procent. Skattekraften varierar från som högst 172 procent och som lägst 73 procent av riksgenomsnittet.

## 3.1 Historik

Skatt i form av arbete utkrävdes tidigt i form av natura- och arbetsprestationer för krig och stormansvälde i form av vårdkasar, fartyg och manskap i ledningsflottor och motsvarande. Dagsverken och naturaprestationer var under tidig medeltid en vanlig skattepåлага dels till världsliga herrar för brukande av åker och byggande av borgar samt gästning, dels till kyrkan för kyrko-

byggande och i form av tionde av all säd, varav 3/10 till prästen och i övrigt andelar till biskopen, kyrkan och socknens fattiga. Skattetrycket uppfattades som högt – då på samma sätt som nu. Åren 1356 och 1434 ledde det växande skattetrycket till skatteuppror, år 1356 mot Magnus Eriksson och år 1434 mot Erik av Pommern, det sistnämnda lett av Engelbrekt.

År 1810 infördes progressiv inkomstskatt första gången, en skatteform som avskaffades efter ett par år. År 1812 tillkom istället skatter i form av person-, objekt- och klasskatter. Klasskatterna var kopplade till yrkesklass och därpå förmodad åtföljande skattekraft. År 1861 slopades klasskatterna och ersattes med en proportionell skatt med en procent på behållen inkomst av arbete och kapital.

Grundstenen för den beskattning av arbete vi har idag lades 1903 då man införde en progressiv statlig inkomstskatt och systemet med självdeklaration. Källskattesystemet dvs att skatten på arbete betalas in löpande under året av arbetsgivaren infördes först 1947.

Kommunalskatten fick sin nuvarande utformning genom den skattereform som genomfördes 1928. Fram till rösträttsreformen 1918 var den kommunala rösträtten satt i förhållande till den kommunalskatt man betalade.

Arbetsgivaravgifter introducerades första gången 1960 i samband med införandet av ATP. Under 1970-talet höjdes avgifterna successivt och uppgick i slutet av decenniet till ca 35 procent av lönesumman.

Fram till 1970 sambeskattades makar dvs. deras inkomster lades samman och skatten togs ut på den samlade hushållsinkomsten och inte i förhållande till de enskilda individernas inkomst. År 1971 infördes särbeskattning av makars inkomster. Ökande förvärvsintensitet bland kvinnor och jämställdhetsaspekter drev fram förändringen.

En stor genomgripande reform av stora delar av det svenska skattesystemet genomfördes åren 1990-1991. Reformen innebar breddade skattebaser och sänkta formella skattesatser. De indirekta skatterna fick ökad vikt. Syftet med reformen var att åstadkomma en samhälls-ekonomiskt effektivare beskattning genom minskade skatteklar och en mera likformig beskattning.

Utvecklingen efter skattereformen har bl.a. inneburit tendenser till ett ökat skatteuttag på arbete främst genom införandet av s.k. allmänna egenavgifter.

## 3.2 Skatt på arbete idag

Skatt på arbete tas idag ut i form av statlig och kommunal inkomstskatt på individernas arbetsrelaterade inkomster samt som olika former av avgifter som antingen betalas direkt av företagen (arbetsgivaravgifter, särskild löneskatt, egenavgifter) eller av individerna (allmänna egenavgifter). Underlaget för beskattning av arbete är löner eller andra förmåner man erhåller som anställd, egenföretagares inkomst av näringsverksamhet samt de ersättningar individerna får via socialförsäkringarna vid utebliven arbetsinkomst t.ex. sjukförsäkring, föräldraförsäkring och pension. Socialförsäkringsersättningarna kan ses som i tiden omfördelade arbetsinkomster.

Inkomståret 1996 uppgick skatt på arbete till totalt 596 miljarder kr (tabell 3.1). I procent av arbetsinkomsterna (inklusive socialförsäkringsersättningar) utgjorde skatten på arbete 54 procent och som andel av BNP 35 procent. Skatteuttaget på arbete har ökat under senare år.

### 3.1 Tabell.

#### Skatt på arbete åren 1992-1997. Miljoner kr.

Overview of taxes on labour 1992-1997 showing central government income tax for individuals, local government income tax for individuals, alternative tax for self-employed on means allocated for expansion, employers social security contributions, social security contributions for self-employed, general social security contributions, special tax levied on special parts of earned incomes and pension costs, tax levied on benefits of occupational group insurance and tax reduction for stimulating repairs, rebuildings and extendings of houses and apartments. In MSEK and as percent of income from earning and of GDP.

Inkomståret	1992	1993	1994	1995	1996	1997
Statlig inkomstskatt	17 234	17 879	21 386	23 444	25 930	..
Kommunal inkomstskatt	245 216	249 694	261 911	271 727	284 060	..
Expansionsmedelsskatt, netto	-	-	979	568	404	..
<b>Delsumma inkomstskatt på arbete</b>	<b>262 450</b>	<b>267 573</b>	<b>284 276</b>	<b>295 739</b>	<b>310 394</b>	<b>..</b>
Arbetsgivaravgifter	211 912	185 242	191 972	214 631	230 629	237 495
Egenavgifter	5 463	4 821	4 876	5 472	5 820	..
Allmänna egenavgifter	-	6 559	13 749	28 989	37 539	..
Särskild löneskatt	10 301	9 579	10 018	9 982	11 552	12 214
<b>Delsumma sociala avgifter</b>	<b>227 676</b>	<b>206 201</b>	<b>220 615</b>	<b>259 074</b>	<b>285 540</b>	<b>..</b>
Beskattning av tjänstegruppliv	1 216	1 064	1 079	1 014	1 061	910
Skattereduktion för byggnadsarbete "ROT"	-	- 1 025	- 2 522	-	- 1 179	..
<b>Total skatt på arbete</b>	<b>491 342</b>	<b>473 813</b>	<b>503 448</b>	<b>555 827</b>	<b>595 816</b>	<b>..</b>
<b>Dito i procent av</b>						
- arbetsinkomsterna inkl pensioner m.m.	50,1%	47,9%	49,0%	52,2%	54,0%	..
- BNP	34,1%	32,8%	32,9%	33,7%	35,3%	..

Källa: RSV och RRV. Taxeringsutfallet för inkomstären 1992-1996, betalningar av arbetsgivaravgifter åren 1992-1997.

## 3.3 Den arbetande befolkningen och arbetsinkomsterna

### Omfördelningsbehov mellan aktiva och passiva perioder i livet

Ingen människa kan ta hand om sig själv och försörja sig genom eget arbete i livets alla skeden. Vi arbetar ungefär halva livet men måste ha försörjning hela. För att trygga uppehållet i barndom, ålderdom, vid arbetslöshet och sjukdom m.m. måste en omfördelning ske mellan aktiva och passiva perioder i människornas livscykel<sup>1</sup>. Omfördelningen organiseras på olika sätt. En del löses inom familjen. Försäkringslösningar, avtal mellan arbetsmarknadens parter, lån och eget sparande är andra vägar. Skattefinansiering är en annan lösning. Var tyngdpunkten lagts varierar mellan olika länder. Sverige har via de lagstadgade socialförsäkringsavgifterna en förhållandevis hög skattefinansiering av den sociala tryggheten.

Trygghetsarrangemangen – oavsett om de löses via skatter eller på annat sätt – tar i anspråk närmare halva nationalinkomsten. Mindre än halva befolkningen är sysselsatt med förvärvsarbete (tabell 3.2).

Den ökade arbetslösheten under 1990-talet är den främsta förklaringen till att antalet arbetade timmar totalt sett minskat. De som har sysselsättning arbetar däremot genomsnittligt sett fler timmar per år (en ökning med 88 timmar; från 1502 timmar i snitt 1990 till 1590 år 1997).

Antalet arbetstimmar totalt var lägst år 1993. Därefter har en viss återhämtning skett. Men mellan 1990 och 1997 har det totala antalet arbetstimmar trots detta minskat med 7 procent. Samtidigt har befolkningen ökat. Slås de arbetade timmarna ut per invånare arbetades det 787 timmar år 1990 mot 705 timmar år 1997 – en minskning med drygt 10 procent. Förändringar i antalet arbetade timmar har betydelse för skattepolitiken. Vid en nedgång, som den under 1990-talet, ökar omfördelningstrycket mellan de som arbetar och de som inte har arbete.

### Förvärvsinkomster och arbetad tid

Ser man till befolkningen över 18 år inklusive pensionärer och egenföretagare, totalt 7 miljoner individer, fördelar sig de taxerade förvärvsinkomsterna på sätt som framgår av tabell 3.3<sup>2</sup>. Omkring 270.000 individer har ingen eller så låg förvärvsinkomst att de inte behöver deklarerat. Ca 5 miljoner inkomsttagare har förvärvsinkomster som understiger 200.000 kr, 1,3 miljoner har inkomster mellan 200-300.000 kr, ca 250.000 har inkomster mellan 300-400.000 kr och 88.000 har inkomster mellan 400.000 -500.000 kr. Det finns 69.000 personer med inkomster mellan en halv och en miljon och 7.000 som får mer än miljonen i inkomst från förvärvsarbete.

## 3.2 Tabell.

### Befolkning och sysselsättning under 1990-talet. Tusental personer om ej annat anges.

Population and employment 1990-1997.

	1990	1991	1992	1993	1994	1995	1996	1997
Befolkning								
totalt	8 559	8 617	8 668	8 719	8 781	8 827	8 841	8 846
20-64 år	4 937	4 969	5 000	5 033	5 076	5 112	5 129	5 142
Sysselsatta (se anm)								
totalt	4 485	4 396	4 209	3 964	3 928	3 987	3 963	3 922
därav i arbete	3 664	3 614	3 489	3 314	3 326	3 391	3 383	3 348
därav frånvarande	821	782	720	650	602	596	580	574
Öppet arbetslösa								
därav långtidsarbetslösa	76	134	233	356	340	333	347	342
i åtgärder	11	24	59	113	131	117	132	133
	54	89	160	185	224	189	196	184
Öppet arbetslösa i %	1,6	3,0	5,2	8,2	8,0	7,7	8,1	8,0
i åtgärder i %	1,2	2,0	3,6	4,3	5,3	4,4	4,5	4,3
Sysselsatta per invånare, %	52,4	51,0	48,6	45,5	44,7	45,2	44,8	44,3
Arbetade timmar:								
- total antal i miljoner	6 735	6 578	6 357	6 090	6 175	6 299	6 305	6 235
- per sysselsatt	1 502	1 496	1 510	1 536	1 572	1 580	1 591	1 590
- per invånare 20-64 år	1 364	1 324	1 271	1 210	1 216	1 232	1 229	1 212
- per invånare	787	763	733	698	703	714	713	705

**Anm.** Sysselsättningen avser förhållandena under en genomsnittlig mätvecka enligt Arbetskraftsundersökningarna (AKU). Personer som har sysselsättning men är lediga en hel mätvecka på grund av t.ex. semester, föräldraledigt eller sjukdom hamnar i gruppen "sysselsatta frånvarande".

**Källa:** Konjunkturinstitutet samt SCB:s arbetskraftsundersökningar (AKU).

1) Denna fråga behandlas djupare i SNS-rapporten "Välfärdspolitik i kristid – håller arbetslinjen?". SNS-förlag 1998.

2) Samma uppgifter med en mer detaljerad inkomstklassindelning återfinns i tabell 3.30 i tabellbilagan till detta kapitel.

### 3.3 Tabell.

#### Befolkningen över 18 år fördelade i inkomstklasser efter taxerad förvärsinkomst. Uppgifter om antal inkomsttagare, inkomstsummor samt skatt på arbete i form av inkomstskatt och allmänna egenavgifter. Inkomståret 1996.

Total population aged 18 years or more by assessed income from employment and business showing number of persons (thousands), income amounts (BSEK), central government income tax for individuals (BSEK), local government income tax for individuals (BSEK), general social security contributions (BSEK) and sum of these taxes (BSEK). Income year 1996.

Taxerad förvärsinkomst tkr	Antal personer tusental	Taxerad förvärsinkomst mdkr	Skatt på arbete (mdkr) i form av			Summa skatt m.m.
			Statlig inkomstskatt	Kommunal inkomstskatt	Allmänna egenavgifter	
0	271	0	0	0	0	0
- 100	1 962	108	0	19	2	21
100 - 200	3 061	459	0	126	17	143
200 - 300	1 254	295	5	85	13	103
300 - 400	253	86	7	25	3	35
400 - 500	88	39	5	11	1	17
500 - 1000	69	43	7	13	1	21
1000 -	7	12	2	4	0	6
<b>Samtliga</b>	<b>6 965</b>	<b>1 043</b>	<b>26</b>	<b>283</b>	<b>37</b>	<b>347</b>
varav för följande kategorier:						
1. Pensionärer	1 632	187	3	45	0	48
2. Ungdomar	752	50	0	13	2	15
3. Företagare	163	20	0	5	1	7
4. Löntagare	3 509	711	22	201	32	255
5. Övriga	910	75	1	19	2	21

**Anm:** Kategorierna i tabellen är avgränsade på följande sätt. Ingen under 18 år är med. Grupp 1 består av ålderspensionärer. De är således 65 år eller äldre. Grupp 2 är ungdomar i åldern 18-24 år. Inget krav finns på inkomst. Grupp 3 och 4 är personer med minst 10.000 kronor i förvärsinkomst (definierad som summan av lön och inkomst av aktiv näringsverksamhet). Är lönen större än inkomst av aktiv näringsverksamhet så förs man till löntagare. I annat fall till företagare. Om förvärsinkomst saknas eller är under 10.000 kronor så ingår man i övriggruppen.

**Källa:** Bearbetning av Stururvalet 1996. SCB:s inkomststatistik.

Av de förvärsarbetande 1996 kan mellan 150.000 till 200.000 karaktäriseras som egenföretagare och 3,5 miljoner som anställda. Av de anställda i åldern 20-64 år arbetade 68 procent heltid, 20 procent lång deltid och 12 procent kort deltid (tabell 3.4). Av de 1,7 miljoner anställda männen arbetade 83 procent heltid och 17 procent deltid. Av de 1,7 miljoner anställda kvinnorna arbetade 53 procent heltid och 47 procent deltid. De heltidsanställda utgjorde 68 procent av de anställda och svarade för 82 procent av de sammanlagda arbetsinkomsterna för anställda. Den genomsnittliga arbetsinkomsten för de heltidsanställda var 231.300 kr.

### 3.4 Tabell.

#### Antal anställda och genomsnittlig arbetsinkomst för anställda som inte har företagarinkomst i åldersgruppen 20-64 år efter sysselsättningsnivå och kön år 1996.

Total numbers of employees (thousands) and average and median employment income (in KSEK) 1996 for employees aged 20-64 with no entrepreneurial income by activity level (year-round full-time, part-time [50-89 per cent], part-time [1-49 per cent]) and gender.

	Antal anställda tusental	i % av samtliga anställda	Medel- inkomst tkr	Median- inkomst tkr	Total arbets- inkomst för resp kategori mdkr	Dito i % av arbetsinkomsten för samtliga anställda
<b>Helårs- och heltidsanställda 90-100 procent av årsarbetstiden</b>						
Män (Men)	1 389	41	253,2	222,7	352	54
Kvinnor (Women)	919	27	198,2	186,0	182	28
Samtliga (Total)	2 308	68	231,3	206,9	534	82
<b>Deltidsanställda 50-89 procent av årsarbetstiden</b>						
Män (Men)	146	4	132,2	115,8	19	3
Kvinnor (Women)	549	16	128,3	125,9	70	11
Samtliga (Total)	695	20	129,1	124,3	90	14
<b>Deltidsanställda 1-49 procent av årsarbetstiden:</b>						
Män (Men)	141	4	80,1	58,5	11	2
Kvinnor (Women)	269	8	74,7	66,5	20	3
Samtliga (Total)	410	12	76,6	63,9	31	5
<b>Samtliga anställda</b>						
Män (Men)	1 676	49	228,1	209,5	382	58
Kvinnor (Women)	1 737	51	157,0	152,9	273	42
Samtliga (Total)	3 413	100	191,9	179,3	655	100

Källa: Statistiska centralbyrån, Inkomstfördelningsundersökningen 1996

Av de 2,3 miljoner heltidsarbetande anställda (tabell 3.5) hade 59 procent inkomster under 220.000 kr, 27 procent inkomster mellan 220.000 och 300.000, 12 procent inkomster mellan 300.000-500.000 och 2 procent inkomster över en halv miljon. De heltidsarbetande företagen redovisar medelinkomster som uppgår till knappt hälften av de heltidsanställdas.

### 3.5 Tabell.

#### Helårs- och heltidsarbetande anställda och företagare i åldersgruppen 20-64 år med fördelning på inkomstklasser och kön, år 1996.

Full-year and full-time workers (employees and entrepreneurs) in the 20-64 age group, by income from work and gender. Total numbers of workers (thousands) and average and median income from work (in KSEK) 1996.

Kön	Antal (tusental) i inkomstklasser									Samtliga	Arbetsinkomst, tkr	
	1- 100	100- 140	140- 180	180- 220	220- 260	260- 300	300- 500	500-	medel- inkomst		median- inkomst	
<b>Anställda:</b>												
Män	17	46	215	387	289	160	226	49	1 389	253,2	222,7	
Kvinnor	20	78	303	288	128	55	41	6	919	198,2	186,0	
Samtliga	37	124	518	675	417	215	268	55	2 308	231,3	206,9	
<b>Företagare (inkl lantbrukare)</b>												
Lantbrukare	21	9	4	1	..	..	..	..	37	81,3	91,4	
Övriga företagare	67	23	19	13	8	..	..	..	137	105,7	102,6	

Källa: Statistiska centralbyrån, Inkomstfördelningsundersökningen 1996.

## 3.4 Administrativa uppgifter kring skatt på arbete

### Den direkta inkomstbeskattningen

Beskattningen av fysiska personer (individer och dödsbon) arbets- och kapitalinkomster sker per inkomstår. Inkomsterna redovisas i en självdeklaration som lämnas in till skattemyndigheterna på våren efter inkomståret ("taxeringsåret"). Under 1995 introducerades ett nytt förenklat sätt att deklarerat som kan användas av flertalet inkomsttagare. Skattemyndigheterna skickar ut en blankett "Förenklad självdeklaration" med förtryckta inkomstuppgifter. De förtryckta uppgifterna har lämnats till skattemyndigheterna som kontrolluppgifter från arbetsgivare, pensionsinstitut, banker m.fl. Inför deklarationen av 1997 års inkomster har lämnats 57 miljoner kontrolluppgifter (se separat sammanställning nedan). Stämmer uppgifterna på den förtryckta deklara-tionsblanketten behövs bara en underskrift på att uppgifterna är riktiga. I annat fall kompletterar deklara-nten blanketten med tilläggsuppgifter. De vanligaste orsa-kerna till att tilläggsuppgift lämnas är yrkande om avdrag för arbetsresor och redovisning av vinst/förlust vid försäljning av värdepapper. Vid mer komplicerade in-komstförhållanden, om man t.ex. har inkomst av näringsverksamhet eller om man är delägare i handels-bolag, lämnas en "Särskild självdeklaration".

Vid 1997 års taxering lämnades totalt 6,8 miljoner deklara-tioner avseende fysiska personer varav 5,5 mil-joner förenklade och 1,3 miljoner särskilda deklara-tioner. Av de förenklade var 63 procent utan tilläggs-uppgifter. 53.000 personer skönsbeskattades. Därutöver har ca 1 miljoner personer, i första hand barn, blivit maskinellt beskattade för kapital utan att ha lämnat deklara-tion. Av de deklara-tioner som lämnas ändrades 7 procent vid skattemyndigheternas deklara-tions-granskning.

### 3.6 Tabell.

#### Antal inkomstdeklara-tioner från individer och dödsbon.

Number of income tax return for individuals (thousands) showing Simplified tax return without addition, Simplified tax return with additions, Special tax return and Discretionary assessments.

Taxeringsåret	Tusental		
	1995	1996	1997
Förenklad deklara-tion utan tillägg	3 166	3 563	3 488
Förenklad deklara-tion med tillägg	2 224	1 828	1 981
Särskild självdeklara-tion	1 332	1 256	1 250
Skönstaxerade	46	53	53
<b>Totalt antal</b>	<b>6 768</b>	<b>6 700</b>	<b>6 771</b>

Källa: Riksskatteverket.

### Lite kontrolluppgiftshistoria

Kontrolluppgiften har en gammal historia, men det är först på senare år som antalet kontrolluppgifter ökat och fått en större täckning och betydelse.

Kontrolluppgift för lön m.m. infördes redan 1935. Sedan 1981 tillgodoförs deklara-nten den avdragna preliminärskatten via kontrolluppgiften. I samband med att den förenklade deklara-tionen infördes 1987 tillkom kontrolluppgift på inkomsträntor, aktieutdelningar m.m.

Nästa stora expansion i antalet kontrolluppgifter inträffade i samband med att den nya förenklade deklara-tionen med ett förslag till taxering infördes vid 1995 års taxering. För att göra taxeringsförslaget så fullständigt som möjligt infördes kontrolluppgifter på utgiftsräntor, tomträttsavgifter, överlåtelse av andel i allemansfonder och pensions-sparande.

Vid 1997 års taxering kom för första gången kontrolluppgifter avseende försäljningar av aktier och andra värdepapper.

### 3.7 Tabell.

#### Antal kontrolluppgifter av olika slag vid taxeringen 1998, miljoner.

Number of statements of income (millions) from third part.

Typ av kontrolluppgift	Antal miljoner
Löner, förmåner m.m.	7,3
Pensioner, livräntor m.m.	7,8
Inkomsträntor, tillgångar (konton, värdepapper, räntebidrag)	7,8
Utgiftsräntor, skulder (fastigheter, kontokort, studiemedel)	12,4
Aktier (utdelning, innehav och försäljning)	18,6
Värdepappersfonder (överlåtelse av andel i fond t.ex. allemansfond)	1,0
Pensions-sparande	1,9
Bostadsrätter (överlåtelser)	0,1
<b>Summa</b>	<b>56,9</b>

Källa: Riksskatteverket.

### Uppböörden av individernas inkomstskatt

Skatten på löntagarnas och pensionärernas inkomster betalas i allt väsentligt in under inkomståret genom arbets-givarens eller pensionsutbetalarens försorg genom att preliminärskatt dras av före löne- eller pensions-utbetalningen. Egenföretagarna betalar själva in preli-minär inkomstskatt en gång per månad baserat på tidi-gare års inkomstnivå eller en preliminär deklara-tion. Den preliminära skatten avräknas från den skatt som debiteras vid taxeringen (slutskatten). Sedan den nya förenklade deklara-tionen infördes får flertalet besked om sin slutskatt redan i månadsskiftet augusti/septem-ber efter inkomståret. För dem som lämnar Särskild självdeklara-tion lämnas besked om slutskatten i decem-ber efter inkomståret. Hur anpassningen av preliminär-skattebetalningarna varit för individerna vid senaste taxeringarna redovisas i tabell 3.8. Ofta fokuseras där-vid i massmedia kvarskatt och överskjutande skatt. Vid hög överskjutande skatt förbättras hushållens likvidi-tet vilket i sin tur kan förbättra för handeln medan höga kvarskatter kan verka återhållande på hushållens kon-

sumtion. Ö-skatten som betalas ut till individerna har under de senaste åren legat kring 16 miljarder kr vilket i snitt utslaget på alla invånare motsvarar ca 1900 kr. Kvarskatten som skall betalas in har legat på i storleksordningen 9 å 10 miljarder (i snitt per invånare ca 1100 kr).

### 3.8 Tabell.

#### Individer och dödsboms betalningar av inkomstskatt 1995-1997. Miljarder kr.

Collection of income tax (BSEK) from individuals showing preliminary tax at different stages, tax arrears and surplus tax.

Uppbördsled	Taxeringsåret		
	1995	1996	1997
<b>Debiterad slutlig skatt</b>	<b>318,9</b>	<b>345,5</b>	<b>383,2</b>
<b>Inbetalt som preliminär skatt och fyllnadsbetalningar:</b>	<b>329,2</b>	<b>353,3</b>	<b>389,8</b>
varav genom			
- preliminärskatteavdrag som gjorts av arbetsgivare	293,0	320,4	345,5
- fördebiterad preliminär skatt för egenföretagare	12,3	13,3	15,5
- kreditering av överskjutande ingående moms och expensionsmedelsskatt	0,5	0,7	1,0
- egna inbetalningar före 11 februari	13,7	8,9	14,6
- fyllnadsbetalningar efter 11 februari	9,8	10,1	13,0
<b>Kvarskatt</b>	<b>8,0</b>	<b>8,7</b>	<b>9,9</b>
<b>Ö-skatt</b>	<b>- 18,4</b>	<b>- 16,5</b>	<b>- 16,5</b>

**Anm:** Den slutliga skatten i denna tabell omfattar utöver inkomstskatt på individernas förvärvsinkomster även skatt på inkomst av kapital, fastighetsskatt och förmögenhet.

**Källa:** RSV:s debiteringsstatistik.

### 3.9 Tabell.

#### Individer och dödsboms betalningar av inkomstskatt 1997 fördelat på kategorier. Miljarder kr.

Collection of income tax (BSEK) from individuals showing preliminary tax at different stages, tax arrears and surplus tax by category of income tax return (simplified tax return, special tax return, no tax return left).

Uppbördsled	Taxeringsåret 1997		
	Lämnat förenklad deklARATION	Lämnat särskild deklARATION	Ej lämnat deklARATION <sup>1)</sup>
<b>Antal personer med resp typ av deklARATION, tusental</b>	<b>5 415</b>	<b>1 273</b>	<b>962</b>
<b>Debiterad slutlig skatt</b>	<b>279,3</b>	<b>103,5</b>	<b>0,4</b>
<b>Inbetalt som preliminär skatt och fyllnadsbetalningar:</b>	<b>286,8</b>	<b>102,2</b>	<b>0,7</b>
varav genom			
- preliminärskatteavdrag som gjorts av arbetsgivare, banker m.fl.	276,8	68,0	0,7
- fördebiterad preliminär skatt för egenföretagare	0,1	15,4	0,0
- kreditering av överskjutande ingående moms och expensionsmedelsskatt	0,0	1,0	0,0
- egna inbetalningar före 11 februari	3,7	10,9	0,0
- fyllnadsbetalningar efter 11 februari	6,1	6,9	0,0
<b>Kvarskatt</b>	<b>3,5</b>	<b>6,3</b>	<b>0,0</b>
<b>Ö-skatt</b>	<b>- 11,1</b>	<b>- 5,1</b>	<b>- 0,3</b>

**Källa:** RSV:s debiteringsstatistik.

<sup>1)</sup> Gruppen omfattar i första hand barn med enbart kapitalinkomster.

Kvarstående skatt och överskjutande skatt varierar mellan olika kategorier (tabell 3.9). De 5,4 miljoner individer som har sådana inkomstförhållanden att de kan använda den förenklade deklARATIONEN betalar 3,5 miljarder i kvarskatt. De 1,3 miljoner som har mer komplicerade inkomstförhållanden och som därför använder den särskilda deklARATIONEN, bl.a. egenföretagare, har kvarskatt på 6,3 miljarder.



## Administrativa uppgifter om arbetsgivarnas skattebetalningar

Som framgått ovan ombesörjer arbetsgivare och pensionsutbetalare m.fl. att skatt dras på de anställdas löner, pensioner m.m. och skatten betalas in till skattemyndigheterna löpande under året. Arbetsgivarna betalar dessutom in arbetsgivaravgifter. Underlaget för arbetsgivaravgifter är i princip lönesumman inkl. beskattade förmåner. Arbetsgivaravgifterna och det preliminärskatteavdrag arbetsgivarna gör för sina anställda deklarerar och betalas in en gång i månaden. Denna inbetalning skall vara gjord den 12:e i månaden efter den månad lönen betalades ut till den anställde.

Antalet arbetsgivare i Sverige uppgår till ca 280.000. Det svenska näringslivet domineras av stora arbetsgivare. Arbetsgivare med en lönesumma över 5 miljoner (mer än ca 25 årsarbetskrafter) utgör 4 procent av arbetsgivarna och svarar för 80 procent av lönesumman.

### 3.10 Tabell.

#### Arbetsgivarna fördelade efter lönesumma 1996 (enligt kontrolluppgifter för inkomståret 1996).

Employers by size (measured as total sum of wages paid in MSEK) showing number of employers and total wage sum (BSEK).

Lönesumma milj kr	Antal arbetsgivare antal	Lönesumma fördelning i %	Lönesumma miljarder kr	Fördelning i %
1 kr - 0,2 mkr	126 556	45	9	1
0,2 - 0,5 mkr	62 488	22	20	3
0,5 - 1 mkr	37 249	13	26	4
1 - 5 mkr	40 002	14	83	12
5 - 20 mkr	8 703	3	80	11
20 - 100 mkr	2 436	1	100	14
100 mkr -	875	0	389	55
<b>Summa</b>	<b>278 309</b>	<b>100</b>	<b>708</b>	<b>100</b>

*Källa:* Riksskatteverket.

## 3.5 Direkt skatt på individernas inkomster av förvärvsarbete

### De taxerade förvärvsinkomsterna inkomståret 1996

Sammansättningen av den taxerade förvärvsinkomsten inkomståret 1996 framgår av tabell 3.11. I tabellen ingår inte inkomster för personer som haft så låg inkomst att de inte behövt lämna deklaration. Sammantaget kan dessa inkomster för ickedeklaranterna beräknas till 10 miljarder kronor varav 9 miljarder avseende pensioner och 1 miljard löner.

Den taxerade förvärvsinkomsten som är summan av inkomst av tjänst och inkomst av näringsverksamhet, men efter allmänna avdrag uppgick 1996 till 1036 miljarder kr. Den taxerade inkomsten utgör basen för skatteberäkningen. I taxeringsunderlaget ingår inkomst av tjänst med 1025 miljarder kronor. Härav utgjorde löner, skattepliktiga förmåner och vissa socialförsäkringsförmåner sammanlagt 802 miljarder kronor varav ca 90 miljarder avseende socialförsäkringar (t.ex. sjuk- och föräldrapenning, arbetslöshetsersättning). De allmänna pensionerna och tjänstepensionerna svarade för 217 miljarder kronor (exkl. pensionsbelopp för pensionärer som undantagits från deklarationsplikten, ca 9 mdkr). Egenföretagarnas inkomst av näringsverksamhet var 22 miljarder<sup>3</sup>. Individerna erhöll 9,7 miljarder kronor i privata pensioner och livräntor. Avdraget för pensionssparande var 9,8 miljarder. Avdrag för resor till och från arbetet gjordes av 815.000 personer till ett sammanlagt belopp på 7,6 miljarder kronor.

Avdrag för arbetsresor och för pensionssparande är de vanligaste avdragen.

### 3.11 Tabell.

#### Den taxerade förvärvsinkomstens sammansättning inkomståret 1996 för individer och dödsbon.

The structure of assessed income from earning. Number of persons (thousands) and amounts (BSEK).

Delposter under inkomst av tjänst m.m.	Antal som deklarerat på resp post tusental	Belopp i miljarder kr
<b>A. Inkomst av tjänst</b>	<b>6 408</b>	<b>1 024,6</b>
A.1. Delsumma inkomstposter		1 036,4
Löner, skattepliktiga förmåner, sjukpenning m.m.	4 873	802,3
Kostnadsersättning	167	1,8
Allmän pension, tjänstepension	2 029	216,9
Privat pensionsförsäkring, livränta	411	9,7
Skattepliktiga ersättningar som ej är pensionsgrundande	168	2,4
Ersättningar från fåmansföretag/handelsbolag	22	2,6
Övrigt		0,7
A.2. Delsumma avdragsposter		- 11,8
Resor till och från arbetet	815	- 7,6
Tjänsteresor	45	- 0,3
Dubbel bosättning	56	- 1,0
Övriga kostnader	386	- 2,9
<b>B. Inkomst av näringsverksamhet (egenföretagare)</b>		<b>22,3</b>
Aktiv näringsverksamhet	279	20,0
Passiv näringsverksamhet	109	2,3
<b>C. Allmänna avdrag och förlustavdrag</b>	<b>1 492</b>	<b>- 10,2</b>
Pensionssparande	1 483	- 9,8
Periodiskt understöd m.m.	5	- 0,1
Kvittning av underskott av näringsverksamhet mot inkomst av tjänst	11	- 0,2
<b>D. Taxerad förvärvsinkomst (A+B-C)</b>	<b>6 514</b>	<b>1 036,4</b>

**Källa:** Riksskatteverket, Riksrevisionsverket. Taxeringsutfallet.

<sup>3</sup>) Näringsidkarnas inkomster och principerna för hur de beskattas behandlas samlat i kapitel 6 "Särskilt om Företagsbeskattning".

## Resor till och från arbetet

Inkomståret 1996, som statistiken nedan avser, medgavs avdrag för resor till och från arbetsplatsen endast för kostnader som översteg 6000 kr. För resor med bil var avdraget 13 kr per mil. Motsvarande regler för inkomståret 1998 innebär avdrag för kostnader över 7000 kr och med 15 kr per mil.

För de drygt 800.000 inkomsttagare som gjorde reseavdrag 1996 var avdraget i genomsnitt 9.400 kr. För 90.000 personer översteg avdraget 20.000 kr.

### 3.12 Tabell. Reseavdraget inkomståret 1996.

Deduction for expenses for travelling between home and place of work.

Number of persons (thousands) and amount (MSEK).

Avdrag tkr	Antal tusental	andel, %	Belopp mkr
0 - 2	122	15	139
2 - 4	139	17	414
4 - 6	114	14	569
6 - 8	87	11	603
8 - 10	78	10	696
10 - 12	59	7	648
12 - 15	65	8	878
15 - 20	67	8	1 157
20 - 25	38	5	847
25 - 30	22	3	591
30 - 40	18	2	627
40 -	11	1	570
<b>Summa</b>	<b>821</b>	<b>100</b>	<b>7 739</b>
Genomsnittligt belopp i kronor			9 421

**Källa:** Bearbetningar av Stururvalet 1996. SCB:s inkomststatistik.

Andelen som gör reseavdrag är högst i pendlingslän som Älvsborgs, Hallands och Uppsala län. Det genomsnittliga avdraget för de som gör avdrag är högst i Uppsala och Södermanlands län.

### 3.13 Tabell. Reseavdraget i olika län inkomståret 1996.

Deduction for expenses for travelling between home and place of work in the different counties. Number of persons, percent of the income earners and average amount deducted (KSEK).

	Antal som gjort avdrag	% av de som haft lön m.m.	Genomsnitt för de som gjort avdrag tkr
Stockholms	104 158	10,2	10,2
Uppsala	37 388	22,1	12,0
Södermanland	24 206	16,7	12,0
Östergötland	32 646	13,9	8,9
Jönköping	24 661	13,8	7,9
Kronoberg	17 909	17,2	8,4
Kalmar	21 049	15,8	8,7
Gotland	5 870	18,6	8,4
Blekinge	14 917	17,2	8,1
Kristianstad	34 015	20,9	9,1
Malmöhus	87 483	19,0	9,0
Halland	33 864	22,3	9,8
Göteborg och Bohus	74 340	17,2	8,9
Älvsborg	57 365	22,6	10,1
Skaraborg	31 089	19,9	8,4
Värmland	28 991	18,2	8,7
Örebro	25 304	16,1	8,7
Västmanland	23 134	15,5	10,2
Kopparberg	26 829	16,4	8,6
Gävleborg	24 111	14,8	8,7
Västernorrland	26 524	18,1	8,2
Jämtland	11 561	14,9	9,4
Västerbotten	24 115	15,7	8,7
Norrbottnen	24 012	15,1	9,7
<b>Riket</b>	<b>815 541</b>	<b>16,1</b>	<b>9,4</b>

**Källa:** SCB. Inkomster, skatter och bidrag 1996.

## Avdrag för pensionssparande

Allt fler pensionssparar. Inkomståret 1996 gjorde nästan 1,5 miljoner inkomsttagare avdrag för pensionssparande med ett totalt belopp på 9,8 miljarder kr. Detta innebär att nästan var tredje person i aktiv ålder kompletterar sin lagstadgade pension med ett eget pensionssparande. Beloppet som drogs av uppgick i snitt till 6.600 kr. Antalet personer som pensionssparar har ökat med en halv miljon sedan 1991. Pensionsspararna sparar dock i genomsnitt mindre än 1991. Avdraget för pensionssparande begränsades 1995 från helt till halvt basbelopp. För tjänsteinkomster mellan 10-20 basbelopp<sup>4</sup> eller om man är näringsidkare får ett större avdrag göras.

### 3.14 Tabell.

#### Avdrag för pensionssparande 1991-1996.

Deduction for savings for individual private pension. Number of persons, average amount (KSEK) and total amount (MSEK).

Inkomstår	Antal personer	Medelbelopp, tkr	Totalt belopp milj kr
1991	966 364	9,4	9 076
1992	1 017 510	8,1	8 242
1993	1 070 460	8,2	8 795
1994	1 235 002	8,5	10 551
1995	1 362 906	6,7	9 144
1996	1 477 979	6,6	9 797

**Källa:** SCB. Inkomster, skatter och bidrag.

Det är vanligare att kvinnor pensionssparar än män (tabell 3.15). Men sparandet är genomsnittligt sett lägre bland de kvinnor som gör avdrag.

### 3.15 Tabell.

#### Avdraget för pensionssparande fördelat på intervall och kön. Inkomståret 1996. (exkl. dödsbon).

Deduction for savings for individual private pension 1996 by size of deduction and gender.

Tkr	Antal inkomsttagare i nedanstående klasser av pensionssparande		
	Män	Kvinnor	Samtliga
- 2	121 242	144 198	265 440
2 - 4	190 441	294 403	484 844
4 - 6	67 475	93 614	161 089
6 - 8	64 675	91 286	155 961
8 - 10	27 354	33 928	61 282
10 - 12	25 628	26 877	52 505
12 - 16	42 493	42 697	85 190
16 - 20	93 707	85 792	179 499
20 - 24	11 651	2 804	14 455
24 - 30	8 191	1 335	9 526
30 - 40	7 080	637	7 717
40 - 3	97	74	471
<b>Samtliga</b>	<b>660 334</b>	<b>817 645</b>	<b>1 477 979</b>
varav i åldern 20-64 år	645 170	809 537	1 454 707
Andel av personer 20-64 år som pensionssparar	25,6%	33,3%	29,4%
Genomsnittligt sparad belopp, tkr	7,3	5,9	6,5

**Källa:** SCB. Inkomster, skatter och bidrag 1996.

<sup>4</sup> Reglerna innebär inkomståret 1996 (basbelopp=36.200 kr) för den som är anställd och har inkomster under 362.000 att det största belopp som får dras av är 18.100 kr. För den som har inkomster mellan 362.000 och 724.000 får avdrag göras med ytterligare 5 procent av den del av inkomsten som överstiger 362.000. Maximalt avdrag som kan göras är således 36.200 kr vid en inkomst på 724.000 kr

## Skatt på förvärvsinkomsten

Den taxerade förvärvsinkomsten utgör bas för skatteberäkningen av skatt på arbete. Skatten tas ut som statlig och kommunal inkomstskatt. För egenföretagare tas skatten alternativt delvis ut som s.k. expansionsmedelskatt. Dessutom tas sedan inkomståret 1993 för personer i aktiv ålder ut s.k. allmänna egenavgifter för socialförsäkringar. Dessa avgifter är avdragsgilla då beskattningsunderlaget för statlig och kommunal inkomstskatt bestäms. För att få den beskattningsbara förvärvsinkomsten görs grundavdrag och för pensionärer i vissa inkomstlagen ett särskilt grundavdrag. Den beskattningsbara förvärvsinkomsten utgör den bas på vilken den statliga och kommunala inkomstskatten tas ut. Tabell 3.16 visar skatternas och avgifternas storlek vid vissa inkomstnivåer år 1998. I tabellen anges också hur stor arbetsgivaravgift som betalas vid resp nivå.

## Grundavdraget

Grundavdraget har varit lika stort vid den statliga och kommunala taxeringen sedan 1991 utom 1994 då grundavdraget tillfälligt slopades vid den statliga taxeringen. Grundavdraget utgår från en grundnivå och trappas därefter upp för att sedan åter trappas ned till grundnivån. Grundnivån vid den statliga och kommunala beskattningen inkomståren 1991-1999 framgår av följande sammanställning.

### 3.17 Tabell.

#### Grundavdragets grundnivå inkomståren 1991-1999.

Basic deduction; standard level in SEK 1991-1998.

Inkomstår	Grundavdrag, kr
1991	10 300
1992	10 700
1993	11 000
1994	se anm 8 800
1995	8 900
1996	8 600
1997	8 700
1998	8 700
1999	8 700

Anm: 1994 medgavs inte grundavdrag vid den statliga taxeringen.

### 3.16 Tabell.

#### Skatt på arbete för löntagare i aktiv ålder vid några olika inkomstnivåer 1998. Inga avdrag. Kommunkatt = medelutdeb

Tax paid for a wage earner at different income levels (SEK) in 1998.

	50 000	100 000	150 000	200 000	250 000	300 000	350 000	400 000	500 000	1 000 000
<b>1. Lön</b>	<b>50 000</b>	<b>100 000</b>	<b>150 000</b>	<b>200 000</b>	<b>250 000</b>	<b>300 000</b>	<b>350 000</b>	<b>400 000</b>	<b>500 000</b>	<b>1 000 000</b>
Avdrag egenavgift	- 3 500	- 6 900	- 10 400	- 13 900	- 17 400	- 19 300	- 19 300	- 19 300	- 19 300	- 19 300
Grundavdrag	- 8 700	- 16 800	- 14 100	- 9 100	- 8 700	- 8 700	- 8 700	- 8 700	- 8 700	- 8 700
Beskattningsbar inkomst	37 800	76 300	125 500	177 000	223 900	272 000	322 000	372 000	472 000	972 000
Kommunkatt ( 31,65%)	11 964	24 149	39 721	56 020	70 864	86 088	101 913	117 738	149 388	307 638
Statlig inkomstskatt	200	200	200	200	2 900	14 925	27 425	39 925	64 925	189 925
Egenavgift pension	3 500	6 900	10 400	13 900	17 400	19 300	19 300	19 300	19 300	19 300
<b>2. S:a direktdebiterad skatt</b>	<b>15 664</b>	<b>31 249</b>	<b>50 321</b>	<b>70 120</b>	<b>91 164</b>	<b>120 313</b>	<b>148 638</b>	<b>176 963</b>	<b>233 613</b>	<b>516 863</b>
<b>3. Arbetsgivaravgifter (33,03%)</b>	<b>16 515</b>	<b>33 030</b>	<b>49 545</b>	<b>66 060</b>	<b>82 575</b>	<b>99 090</b>	<b>115 605</b>	<b>132 120</b>	<b>165 150</b>	<b>330 300</b>
Skatt+arbetsgiv.avg. (2+3)	32 179	64 279	99 866	136 180	173 739	219 403	264 243	309 083	398 763	847 163
Arbetsgivarkostnad (1+3)	66 515	133 030	199 545	266 060	332 575	399 090	465 605	532 120	665 150	1 330 300
Behållen lön efter skatt (1-2)	34 336	68 751	99 679	129 880	158 836	179 687	201 362	223 037	266 387	483 137

Källa: Beräkningarna av inkomstskatten har gjorts med hjälp av SCB:s mikrosimuleringsprogram STATUS.

### 3.18 Tabell. Grundavdragsreglerna 1998.

Calculation of basic deduction at different levels of assessed income 1998.

Taxerad inkomst, kr	Grundavdrag
Upp till 67 900	8 700
68 000 - 105 100	8 800-18 000
Upptrappning med 25% av inkomst över 68 000	
105 200 - 110 700	18 100
110 800 - 203 700	18 000-8 800
Nedtrappning med 10% för inkomst över 110 800	
203 800 -	8 700

Reglerna för grundavdraget 1998 innebär att grundavdraget blir "puckelformat". Det utgör 8.700 kronor vid taxerad inkomst under 67.900 kr samt vid taxerad inkomst över 203.800. I inkomstlägena mellan 68.000 och 203.700 varierar det mellan som lägst 8.800 och som högst 18.100 kr vid taxerad inkomst mellan 105.200 och 110.700.

I budgetpropositionen hösten 1998 har föreslagits en tillfällig skattereduktion för att till 1999 tillföra låg- och medelinkomsttagarna mer köpkraft. Lättnaden är kopplad till intjänandet av pensionsgrundande inkomst vilket innebär att lättnaden i första hand omfattar befolkningen i aktiv ålder. Reduktionen utgör som mest 1.320 kr per år och trappas ned med 1,2 procent av inkomster över 135.000 kr. Det innebär att reduktionen är borta vid en årsinkomst på 245.000 kr.

### Statliga och kommunala inkomstskatten

Fysiska personer betalar kommunal och statlig inkomstskatt på den beskattningsbara förvärvsinkomsten. Samtliga skattebetalare med beskattningsbar förvärvsinkomst betalar kommunal inkomstskatt. Dessutom betalar alla 200 kr i statlig inkomstskatt. I budgetpropositionen hösten 1998 har föreslagits att det fasta beloppet för inkomståret 1999 tillfälligt skall utgöra kommunal inkomstskatt, dvs. den skall tillfalla kommunerna och landstingen.

Kommunalskattesatsen varierar mellan kommuner, men landets genomsnittliga kommunalskattesats är 31,65 procent inkomståret 1998. Utvecklingen av den kommunala skattesatsen och hur denna varierar beskrivs närmare i ett särskilt avsnitt nedan.

Åren 1991-1994 utgick, utöver kommunalskatten, statlig inkomstskatt om ytterligare 20 procent på den del av den beskattningsbara inkomsten som överstiger skiktgränsen för statlig skatt. Åren 1995-1998 har funnits en s.k. värnskatt i form av en temporär höjning av den statliga inkomstskatten från 20 till 25 procent. Skiktgränsen för statlig inkomstskatt redovisas i tabell 3.19.

### 3.19 Tabell. Skiktgränsen för statlig inkomstskatt.

Income level (SEK) at which central government income tax is to be paid expressed as taxable income after basic deduction etc. and as assessed income before basic deduction.

Inkomstår	Skiktgräns, kr		Dito uttryckt som taxerad förvärvsinkomst (se anm)	
	Beskattningsbar inkomst		skikt 1	skikt 2
1991	170 000		180 300	
1992	186 600		197 300	
1993	190 600		203 500	
1994	198 700		202 700	
1995	203 900		221 600	
1996	209 100		229 000	
1997	209 100		231 600	
1998	213 100		238 400	
1999	219 300	360 000	245 000	389 500

**Anm:** Brytpunkten uttryckt i taxerad förvärvsinkomst har beräknats utifrån beskattningsbar inkomst med tillägg för grundavdrag och avdrag för allmän egenavgift för icke-pensionär.

Till 1999 tas den s.k. värnskatten bort. Den statliga inkomstskatten tas fr.o.m. detta år ut i två skikt. I det första skiktet är den statliga skatten 20 procent och gäller för inkomster över 245.000 kr. I det andra skiktet tas ytterligare 5 procent ut i skatt. Det gäller för inkomster över 389.500 kr. Skiktgränserna för statliga skatten räknas mellan åren upp med förändringen i konsumentprisindex med ett tillägg på två procentenheter.

## Marginalskatt och marginaleffekter.

I kapitel 1 beskrivs olika marginalskattebegrepp. Det marginalskattebegrepp som används nedan – *den synliga marginalskatten* – inkluderar den inkomstskatt och de egenavgifter som träffar en viss inkomstökning som en individ får. Ett annat mer omfattande marginalskattebegrepp är den s.k. skattekiln som utöver den inkomstskatt och de egenavgifter som är direkt synliga för individen även inkluderar arbetsgivaravgifter och konsumtionsskatter.

Ett annat begrepp som förekommer i diskussionerna är *marginaleffekten*. Marginaleffekten beaktar utöver marginalskatten de effekter en inkomstökning ger på olika inkomstberoende bidrag och avgifter. De man vanligen tänker på är bostadsbidrag, barnomsorgsavgifter, underhållsbidrag, återbetalning av studielån och socialbidrag.

## Marginalskatten

De sammanlagda marginalskatteeffekterna år 1998 för en person i aktiv ålder som uppstår i olika inkomstlägen illustreras i diagram 3.20. I beräkningarna har tagits hänsyn till grundavdragets ”puckelformade” utformning, kommunalskatt enligt medelutdebiteringen för riket (31,65%) och den statliga inkomstskatten<sup>5</sup>. Vidare ingår effekterna av den allmänna pensionsavgiften.

Marginalskatten är ”i princip” 36,4 procent upptill en inkomst på drygt 238.000. På grund av grundavdragets konstruktion blir dock marginaleffekten något försänkt (29 procent) vid inkomster mellan 67.900 kr och 105.100 kr och något förhöjd (39,4 procent) vid inkomster mellan 110.700 och 203.700 kr. I inkomstskiktet mellan 238.400 och 278.200 är marginalskatten som högst beroende på att man i detta inkomstläge tar ut både statlig skatt och betalar allmän pensionsavgift. Vid inkomster däröver blir marginalskatten något lägre – 56,7 procent – beroende på att man på inkomster över 7,5 basbelopp inte tar ut någon allmän pensionsavgift (och inte heller tillgodoräknas pensionsförmåner för dessa inkomster).

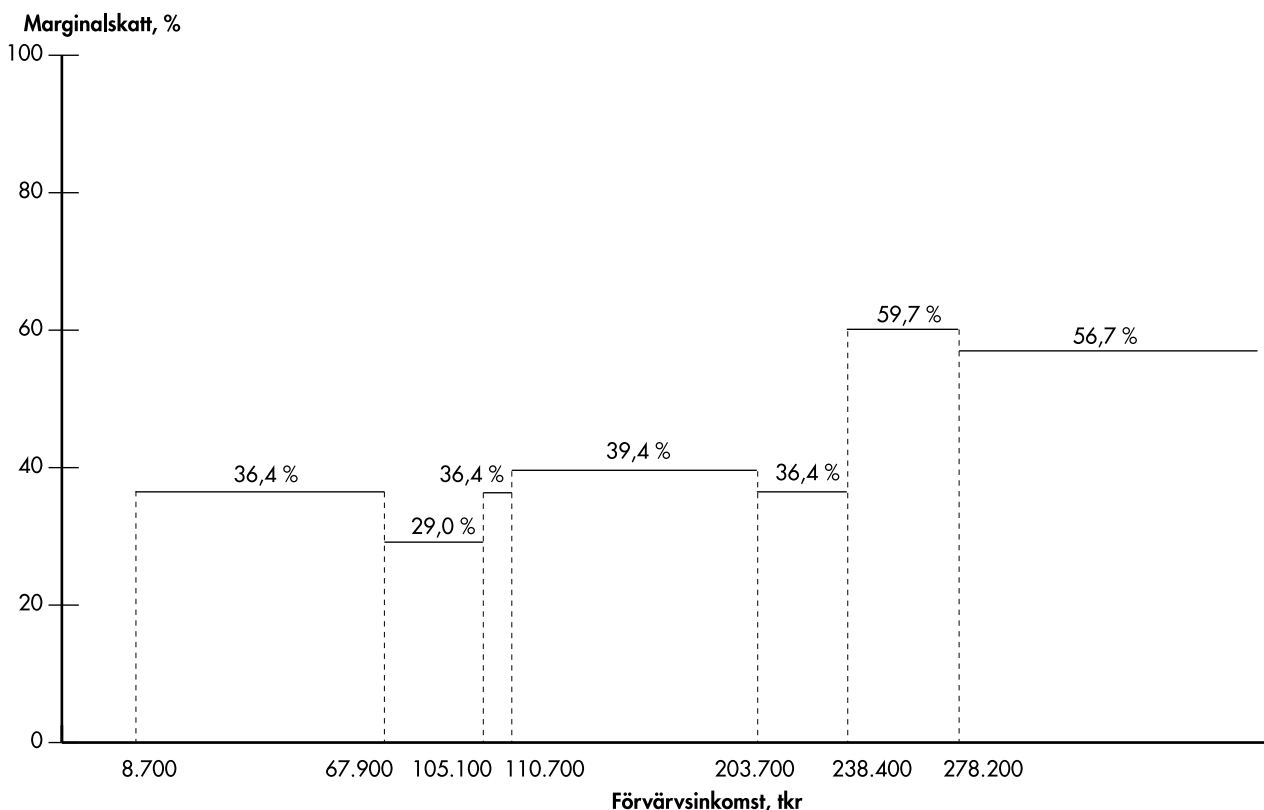
I utredningsskedet för den stora skattereformen i början av 1990-talet föreslogs att skiktgränsen vid genomförandet 1991 skulle sättas vid en inkomst på 200.000 kr och man räknade då med att 10 procent av de skattskyldiga skulle hamna över brytpunkten. Vid riksdagsbehandlingen och beslutet om skattereformen sänktes gränsen. Syftet var att en högre andel skulle få den högre marginalskatten.

Ser man till utfallet 1996 för samtliga inkomsttagare över 20 år (inkl. pensionärer) hade 16 procent eller 1,1 miljoner personer inkomster över skiktgränsen. Bland helårs- och heltidsanställda hade 34 procent inkomster över brytpunkten (tabell 3.21 samt tabellbilaga tabell 3.31). Bland heltidsanställda män var det 44 procent och bland kvinnorna 19 procent.

## 3.20 Diagram.

### Marginalskatt i olika inkomstlägen inkomståret 1998.

Marginal tax rate at different income levels in 1998.



<sup>5</sup> I diagrammet bortses från effekten av den statliga grundskatten på 200 kr.

### 3.21 Tabell. Procentandelen över skiktgränsen 1996 (utfall) samt beräknade andelar 1998 och 1999.

Share of persons with income level above the level for central government income tax showing share for all persons more than 20 years and share for full-time employed by gender.

	Andel, procent			varav över övre skiktgränsen, beräknat
	1996 utfall	1998 beräknat	1999 beräknat	
<b>Samtliga över 20 år (inkl. pensionärer):</b>				
Män	26	29	31	7
Kvinnor	7	9	9	1
Båda könen	16	19	20	4
<b>Heltidsanställda 20-64 år:</b>				
Män	44	50	53	13
Kvinnor	19	23	25	3
Båda könen	34	40	42	9

**Anm:** Framskrivningar till 1998 och 1999 har gjorts av SCB med hjälp av mikrosimuleringsmodellen Fasit.

**Källa:** SCB, HINK.

Simuleringar som SCB gjort framåt i tiden utifrån utfalls-siffrorna för 1996 indikerar för 1999 att mellan 1,2 och 1,3 miljoner inkomsttagare detta år hamnar över skiktgränsen för statlig inkomstskatt. Av dessa beräknas 270.000 inkomsttagare – 4 procent av samtliga och 9 procent av de heltidsanställda – ha inkomster över den nyinförda övre skiktgränsen.

### Marginal effekter vid sidan av skatterna

För att ge en uppfattning om effekterna av några av de inkomstprövade systemen vid sidan av skattesystemen redovisas i tabell 3.22 antal berörda hushåll och vilka belopp som omsätts när det gäller barnomsorgsavgifter, återbetalning av studielån och bostadsbidrag år 1996.

### 3.22 Tabell. Vissa inkomstberoende system vid sidan av skattesystemet. År 1996.

Some means tested systems beside the tax system 1996.

	Antal tusental	Belopp miljarder kr
<b>Barnomsorgsavgift:</b>		
Ensamstående hushåll	82	0,7
Gift/sambohushåll	357	5,5
<b>Summa hushåll</b>	<b>439</b>	<b>6,1</b>
Antal "berörda vuxna"	796	
<b>Återbetalning av studielån m.m.:</b>		
Berörda individer	712	3,8
<b>Bostadsbidrag till barnfamiljer och unga:</b>		
Ensamstående hushåll	369	5,0
Gift/sambohushåll	248	3,6
<b>Summa hushåll</b>	<b>618</b>	<b>8,6</b>
Antal "berörda vuxna"	866	
<b>Bostadsbidrag till pensionärer (BTP):</b>		
Ensamstående hushåll	489	8,6
Gift/sambohushåll	67	1,0
<b>Summa hushåll</b>	<b>556</b>	<b>9,5</b>
Antal "berörda vuxna"	623	

**Källa:** SCB. Specialuttag ur HINK.

Antalet hushåll som betalar barnomsorgsavgifter var 1996 drygt 400.000 och det belopp som betalades i avgift ca 6 miljarder kr. Barnomsorgstaxorna har mycket skiftande utformning mellan kommunerna. Något generellt kan därför inte sägas om vilka marginaeffekter en inkomstökning har på avgiftsuttaget i det enskilda fallet. En specialundersökning genomförd av Finansdepartementet där barnomsorgsavgifterna i femtio kommuner vägts samman visar att barnomsorgstaxornas marginaeffekter i breda inkomstkikt ligger på i genomsnitt 5-7 procent 1996<sup>6</sup>.

Återbetalning av studielån m.m. gjordes av ca 700.000 personer. Det återbetalda beloppet ligger kring 4 miljarder kr. Reglerna för återbetalning har varierat över tiden. För de lån som ges idag gäller att återbetalning skall göras med 4 procent av inkomsten om denna överstiger en viss undre gräns.

Bostadsbidrag till ungdomar och barnfamiljer berörde ca 600.000 hushåll som erhöll 8,6 miljarder i bostadsbidrag. För barnfamiljer gäller att bostadsbidraget minskas med 20 procent av inkomsten över viss nivå. För ungdomar minskas bostadsbidraget med en tredjedel av inkomst som överstiger viss nivå.

Bostadsbidraget till pensionärer berörde mellan 500-600 tusen hushåll och uppgick till mellan 9 och 10 miljarder kr.



## 3.6 Mer om kommunalskatten

I detta avsnitt behandlas kommunalskatterna översiktligt. Den läsare som vill veta mer om kommunalskatterna och kommunernas ekonomi hänvisas till Statistiska centralbyråns bok "Årsbok för Sveriges kommuner", som är huvudkällan till de uppgifter om kommunalskatterna som redovisas nedan.

Kommuner, landsting och kyrkliga kommuner, d.v.s församlingar, pastorat och andra kyrkliga samfundigheter har rätt att ta ut skatt samt att bestämma skattesatsens storlek. Kommunalskatt betalas sedan mitten av 1980-talet endast av fysiska personer. Den kommunala inkomstskaften är proportionell, d.v.s den utgår med samma procentuella andel av den beskattningsbara förvärvsinkomsten oavsett inkomstens storlek. Den totala kommunala skattesatsen består av olika delar. Inom sig rymmer den skattesatser för kommuner, landsting och kyrkliga kommuner. Alla skattskyldiga betalar skatt till den kommun, det landsting och den kyrkliga kommun där de är folkbokförda. Skattskyldiga som inte är medlemmar i Svenska kyrkan betalar dock endast en fjärdedel av den kyrkliga skattesatsen. Skatteuttaget avses i detta fall täcka kyrkans kostnader för begravningsväsendet. Av de kyrkliga kommunernas skatteunderlag beläggs 13 procent med den lägre skattesatsen för icke-medlemmar.

Utvecklingen av de kommunala skattesatserna i medeltal åren 1960-1998 redovisas i tabell 3.23. Den genomsnittliga kommunala skattesatsen i landet uppgår år 1998 till 31,65 procent. År 1990 beslutade riksdagen om kommunalt skattestopp. Den successiva ökningen av kommunalskattesatsen sedan decennier tillbaka stoppades upp åren 1990-1994. Inom ramen för

skattestoppet gjordes dock 1992 en skatteväxling mellan kommuner och landsting. Anledningen var att kommunerna genom den s.k. ÄDEL-reformen övertog service och vård av äldre och handikappade från landstingen. Under åren efter 1992 har gjorts ytterligare skatteväxlingar mellan kommunerna och landstingen, i första hand med anledning av att landstingen lämnat över ansvaret för bl.a. särskolan och omsorgen om psykiskt utvecklingsstörda till kommunerna. Sedan skattestoppet med vissa reservationer hävdades 1995 har skattesatsen i genomsnitt höjts från 31,05 till 31,65 procent.

### Skillnader på 8 procentenheter i kommunala skatteuttaget

Det totala kommunala skatteuttaget varierar mycket mellan olika kommuner/församlingar och olika delar av landet. Skillnaden mellan den församling som 1998 har lägst total kommunal skatt (Täby kommun och församling i Stockholms län, 26,51 procent) och den som har högst skatt (Stigsjö församling i Härnösands kommun i Västernorrlands län, 34,75 procent) uppgår till 8,24 procentenheter. Inom en och samma kommun kan skatteuttaget variera beroende på skillnader mellan församlingarna i uttag av kyrkoskatt. För att få överblick brukar man presentationsmässigt för varje kommun beräkna en genomsnittlig kyrkoskatt och lägga den till skattesatserna för kommunen och landstinget. Ser man till den sålunda beräknade totala kommunalskattesatsen hade under 1998 Täby med 26,51 procent den lägsta totala skatten och Gullspång den högsta med 34,41 procent.

### 3.23 Tabell.

#### Kommunala medelskattesatser vissa år under perioden 1960-1998, procent.

Divisions, population, mean tax rate for whole of Sweden.

År	Indelningar, antal		Folkmängd den 1 jan tusental	Total kommunal medelskattesats	därav för		Medelskattesats för	
	kommuner	försam- lingar			kommuner	försam- lingar	kommuner som ingår i landsting*1	landsting
1960	1 031	2 554	7 471	14,63	10,85	0,77	9,80	4,38
1965	995	2 569	7 695	17,25	12,18	0,80	11,03	5,95
1970	848	2 566	8 014	21,00	14,18	0,82	12,67	8,06
1975	278	2 570	8 177	25,23	15,23	0,88	14,35	10,21
1980	279	2 570	8 303	29,09	16,68	1,00	15,52	12,61
1985	284	2 565	8 343	30,38	17,20	1,10	15,99	13,30
1990	284	2 563	8 527	31,16	17,31	1,15	16,02	13,96
1991	284	2 563	8 591	31,15	17,32	1,15	16,05	13,92
1992	286	2 552	8 644	31,04	19,38	1,15	18,36	11,52
1993	286	2 552	8 692	31,04	19,43	1,14	18,44	11,45
1994	286	2 552	8 745	31,05	19,44	1,14	18,46	11,44
1995	288	2 545	8 816	31,50	20,20	1,17	19,22	11,05
1996	288	2 544	8 837	31,65	21,15	1,18	20,25	10,17
1997	288	2 544	8 844	31,66	21,16	1,19	20,27	10,15
1998	288	2 528	8 848	31,65	21,18	1,19	20,29	10,12

\*1 Exklusive kommunerna Malmö, Göteborg och Gotland.

Källa: Statistiska centralbyrån, Årsbok för Sveriges kommuner.

### 3.24 Tabell. Kommunerna med högst och lägst kommunalskatt 1998.

Local authority areas with the highest and lowest local income tax rates in 1998.

Tio med högsta		Tio med lägsta	
1. Gullspång	34,41	1. Täby	26,51
2. Ragunda	34,32	2. Danderyd	26,76
3. Kristinehamn	34,08	3. Vellinge	28,52
4. Munkedal	34,05	4. Lidingö	28,73
5. Sollefteå	34,03	5. Kävlinge	29,13
6. Gotland	34,02	6. Solna	29,35
7. Torsby	33,99	7. Nacka	29,47
8. Fagersta	33,98	8. Örkelljunga	29,48
9-11. Munkfors, Grums och Norberg	33,95	9. Vallentuna	29,53
		10. Ängelholm	29,60

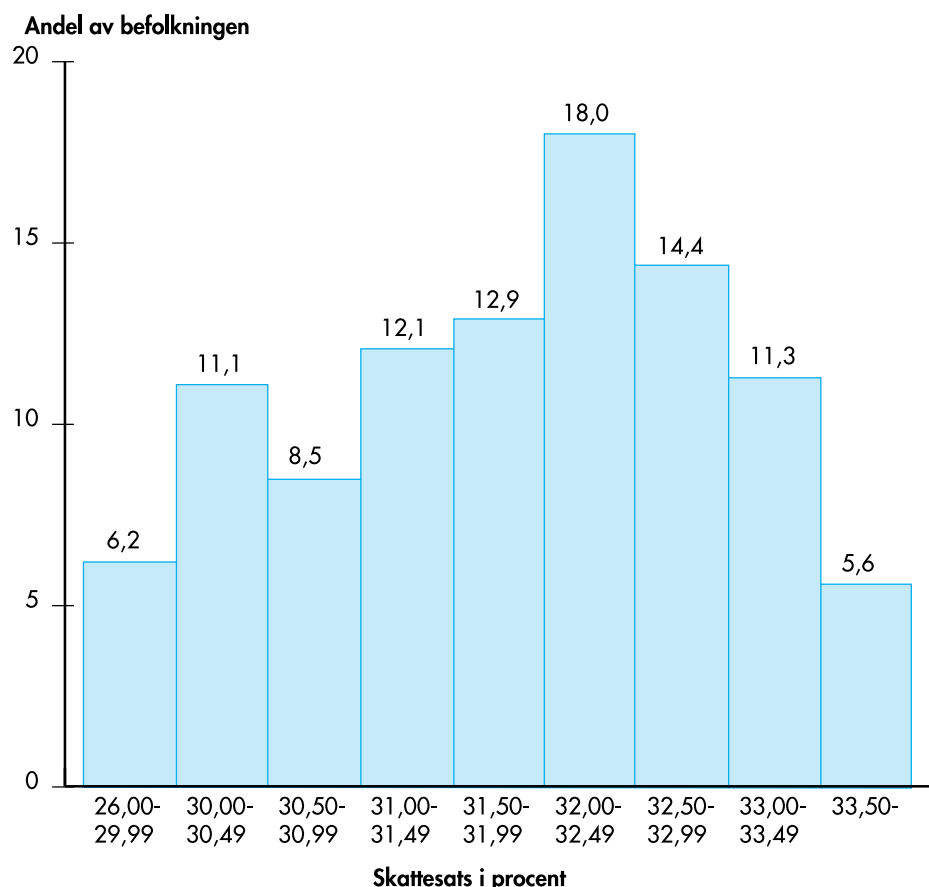
**Källa:** Statistiska centralbyrån. Årsbok för Sveriges kommuner 1998.

Av landets 288 kommuner hade 17 stycken en kommunal skattesats under 30 procent. Utdebitering över 33,5 procent fanns i 34 kommuner (tabellerna 3.32 och 3.33 i tabellbilagan). Ser man till hur stor andel av befolkningen (diagram 3.25) som bor i kommuner med olika skattesats finner man att lågskattekommunerna med skattesats under 30 procent omfattar drygt 6 procent av befolkningen medan det i högskattekommunerna med utdebitering över 33,50 bor 5,6 procent. Utdebiteringsspannet mellan 31,50 och 32,50 omfattar inemot en tredjedel av befolkningen.

Förvärvsinkomsterna varierar över landet och därmed det kommunala beskattningsunderlaget. Skattekraft är ett mått som används som beteckning på det skatteunderlag som härrör från kommunens egna invånare. I genomsnitt för riket var skattekraften 101.837 kr per invånare. Av kommunerna hade Danderyd i Stockholms län den högsta skattekraften med 172 procent av riksgenomsnittet och Borgholm i Kalmar län den lägsta med 73 procent av riksgenomsnittet (tabell 3.33 i tabellbilagan).

### 3.25 Diagram. Folkmängden fördelad efter total kommunal skattesats 1998.

Population by total municipal tax rate.



**Källa:** Statistiska centralbyrån, Årsbok för Sveriges kommuner 1998 (se även tabell 3.34 i tabellbilagan).

## Utbetalning av kommunalskattemedel till kommuner och landsting

Kommunalskatten fastställs av kommunfullmäktige men uppbärs av staten. Kommunalskatten vidarebefordras sedan från staten till kommunerna. Från och med år 1993 grundas statens utbetalning av kommunalskattemedel på senast kända skatteunderlaget i kommunen respektive landstinget. Eftersom detta blir känt med två års eftersläpning i förhållande till kommunernas verksamhetsår räknas skatteunderlaget upp med en faktor som motsvarar den beräknade ökningen av skatteunderlaget de två efterföljande åren. Den prognostiserade utvecklingen följs upp och när det slutliga taxeringsutfallet är känt görs en slutavräkning. Det nya systemet har inför år 1998 ändrats så tillvida att slutavräkningen inte längre görs individuellt på kommun- och landstingsnivå. I stället görs det en kollektiv slutavräkning som innebär att skillnaden mellan preliminära och slutliga kommunal- och landstingskattemedel på riksnivå regleras med ett enhetligt belopp per invånare i kommunen eller landstinget.

Systemförändringen som gjordes 1993 medförde att den tidigare tvååriga eftersläpningen upphörde. Det nya systemet underlättar den kommunala planeringen genom att utgifter och inkomster kommer bättre i fas.

## Bidrags- och utjämningsystem för kommuner och landsting

Ett nytt statsbidrags- och utjämningsystem för kommuner och landsting tillämpas från 1996. Utjämningsystemet innehåller dels ett *system för inkomstutjämnning*, dels ett *system för kostnadsutjämnning* för skillnader i strukturella förhållanden. Kommuner och landsting vars skattekraft eller strukturella förhållanden är bättre än genomsnittet för riket erlägger utjämningsavgift. Om skattekraften är lägre än riksgenomsnittet eller om de strukturella förhållandena är sämre än riksgenomsnittet utgår utjämningsbidrag. I princip skall de sammanlagda avgifterna vara lika stora som de sammanlagda bidragen – utjämningsystemet kan på så sätt sägas vara ”självfinansierat” inom kommunsektorn. Via utjämningsystemet förflyttas brutto 21 miljarder från kommuner och landsting som ligger bättre till än riksnittet till kommuner och landsting under rikssnittet. Förutom inkomst- och kostnadsutjämnning ingår i systemet också ett *generellt statsbidrag* som betalas ut med ett enhetligt belopp per invånare. Via det nya bidrags- och utjämningsystemet överförs år 1998 ca 75 miljarder kr från staten till kommuner och landsting<sup>7</sup>.

Nedanstående exempel för Sollentuna och Dorotea visar hur det nya systemet fungerar i det enskilda fallet för 1998. Värdena i sammanställningen avser kr per invånare.

	Sollentuna	Dorotea
Inkomstutjämnning	- 4 873	3 463
Kostnadsutjämnning	976	10 511
Generellt statsbidrag:		
invånarrelaterat	5 819	5 819
åldersrelaterat	430	623
<b>Summa bidrag kr/inv</b>	<b>2 352</b>	<b>20 416</b>

Sollentuna är en kommun som har en skattekraft som ligger drygt 25 procent över riksgenomsnittet och som får avdrag inom ramen för inkomstutjämnningen. Doroteas skattekraft ligger drygt 16 procent under riksgenomsnittet och får ett positivt inkomstutjämningsbidrag. Båda kommunerna har strukturella förhållanden som ligger sämre till än snittet vilket innebär att de erhåller ett positivt bidrag inom ramen för kostnadsutjämnningssystemet. Kostnadsstrukturen i Dorotea är dock betydligt mera oförmånlig än i Sollentuna.

## 3.7 Socialavgifter

Socialavgifterna är i ekonomisk mening till viss del avgifter, som till denna del grundar förmåner i form av rätt till sjukpenning, pensioner, A-kassa m.m. Till resterande del är dessa avgifter i ekonomisk mening skatter, som ej grundar några förmåner. Andra avgifter är i sin helhet att betrakta som skatter. Schablonmässigt kan skattedelen av avgifterna uppskattas till ca 60 procent<sup>8</sup>.

Socialavgifterna tas ut i olika former. Den första typen är de avgifter som betalas in av arbetsgivarna och som kallas för *arbetsgivaravgifter*. Egenföretagarnas motsvarande avgifter kallas för *egenavgifter*. Den andra formen är de *allmänna egenavgifter* – från 1998 allmän pensionsavgift – som betalas direkt av både anställda och egenföretagare.

En tredje typ är den *särskilda löneskatten* som är att betrakta som en renodlad skatt. Den särskilda löneskatten skall motsvara skattedelen av socialavgifterna och betalas på förvärvsinkomster som inte är förmånsgrundande, på vissa försäkringsersättningar och på pensionskostnader. Den särskilda löneskatten tillkom i samband med skattereformen i början av 1990-talet i syfte att ge inkomsterna en mera likformig beskattning.

År 1996 uppgick socialavgifterna inkl. den särskilda löneskatten totalt till 286 miljarder kr vilket innebär att de svarade för nästan hälften av de skatter som tas ut på arbete.

### Underlagen

År 1998 gäller i korthet följande för beräkning av underlaget för socialavgifterna.

Avgiftsunderlag för *arbetsgivaravgifterna* är lönta- garens bruttoersättning inkl. skattepliktiga förmåner och exkl. kostnadsavdrag. Om den utbetalda ersättningen är mindre än 1000 kr under ett år skall inte avgift betalas. Underlaget för egenföretagarnas *egenavgifter* är i huvudsak nettointäkten av näringsverksamhet. För personer över 65 år betalas istället för arbetsgivaravgift och egenavgift särskild löneskatt på förvärvsinkomster.

För den *allmänna pensionsavgiften* som betalas direkt av individerna är avgiftsunderlaget inkomster mellan 0,24 och 7,5 basbelopp. Allmän pensionsavgift betalas inte när man fyllt 65 år. Den allmänna pensionsavgiften är liksom företagarnas *egenavgifter* avdrags- gill vid taxeringen.

7) I beloppet ingår de s.k. "Perssonpengarna" om 3,6 miljarder kr som utbetalas andra halvåret 1998.

8) För löneskatten som skall återspegla avgiftens skattedel är avgiftsuttaget år 1998 24,26 procent medan arbetsgivaravgifterna och den allmänna pensionsavgiften tillsammans har en uttagsprocent på nästan 40 procent.

Underlaget för den *särskilda löneskatten* är sådan näringsverksamhet där den skattskyldige inte själv är aktiv (s.k. passiv näringsverksamhet) eller är äldre än 65 år. Även för lön och annan arbetsersättning till personer som är äldre än 65 år samt för vissa försäkringsersättningar som kan anses ersätta arbetsinkomst utgår särskild löneskatt. På de kostnader som en arbetsgivare har för pensionsutfästelser till anställda tas ut särskild löneskatt på pensionskostnader.

I samband med infasningen av det nya pensionsystemet som görs fr.o.m. 1999 och åren framöver ändras reglerna för avgiftsuttaget avseende personer över 65 år för vilka det idag endast betalas särskild löneskatt. Ändringen har att göra med att intjänande av pensionsrätt med det nya systemet skall ske även i de fall man fortsätter att arbeta efter 65 år. För arbetsersättningar för de över 65 år skall i framtiden betalas arbetsgivaravgift eller egenavgift i form av ålderspensionsavgift (men inte övriga avgifter). Allmän pensionsavgift skall också tas ut. Löneskatt skall betalas liksom idag men med ett lägre belopp än det som gäller för löneskatten i övrigt.

### Avgiftssatser

Som framgår av tabell 3.26 har avgiftsuttaget förskjutits under 1990-talet. Arbetsgivar- och egenavgifter har sänkts vilket uppvägs av att allmänna egenavgifter införts som successivt höjts.

Våren 1999 kommer förslag att lämnas om avgifter som skall gälla fr.o.m. år 2000 för finansiering av det nya pensionsystemet. En höjning av den allmänna pensionsavgiften är aktuell. Tanken är att höjningen skall kompenseras med andra åtgärder inom skattesystemets ram.

Avgiftsuttaget är sammansatt av olika delavgifter avsedda för olika ändamål. Sammansättningen av arbetsgivaravgifter och egenavgifter 1998 och 1999 framgår av tabell 3.27.

En genomgripande förändring av det allmänna ålderspensionssystemet börjar genomföras med start 1999. Ålderspensionsreformens syfte är att skapa ett system som är följligt mot den samhällsekonomiska och demografiska utvecklingen. Det reformerade ålderspensionssystemet skall omfatta såväl ett standard-skydd enligt inkomstbortfallsprincipen som ett grund-

skydd för dem som haft inga eller låga förvärvsinkomster. Pensionsreformen innebär isolerat sett inga förändringar i det totala avgiftsuttaget 1999. Däremot ändras strukturen. Tilläggsavgiften ändras namn till ålderspensionsavgift. En efterlevandepensionsavgift införs och folkpensionsavgiften och delpensionsavgiften tas bort. Nuvarande sjukförsäkringsavgift delas upp i en sjukförsäkringsavgift och en föräldraförsäkringsavgift. Arbetarskyddsavgiften och lönegarantiavgiften upphör medan arbetsmarknadsavgiften höjs i motsvarande grad. Allmänna löneavgiften höjs till 8,04 procent. Avgiftsuttaget sammantaget sett ändras endast marginellt mellan 1998 och 1999.

### 3.27 Tabell. Avgiftssatser för arbetsgivaravgifter och egenavgifter efter ändamål år 1998 och 1999.

Compulsory social security contributions rates by purpose.

	Arbetsgivaravgift, %		Egenavgifter, %	
	1998	1999	1998	1999
ATP-avgift/Ålderspensionsavgift	6,40	6,40	6,40	6,40
Efterlevandepensionsavgift		1,70		1,70
Folkpensionsavgift	6,83		6,83	
Delpensionsavgift	0,20		0,20	
Sjukförsäkringsavgift	7,90	7,50	8,66	8,23
Föräldraförsäkringsavgift		2,20		2,20
Arbetskadavgift	1,38	1,38	1,38	1,38
Arbetsmarknadsavgift	5,42	5,84	3,30	3,30
Arbetarskyddsavgift	0,17			
Lönegarantiavgift	0,25			
Allmän löneavgift	4,48	8,04	4,48	8,04
<b>Summa</b>	<b>33,03</b>	<b>33,06</b>	<b>31,25</b>	<b>31,25</b>

### 3.26 Tabell.

#### Avgiftssatser för socialavgifter för olika huvudgrupper i procent av lön/inkomst.

Compulsory social security contributions by main group as percentages of earning.

Avgiftsslag	Avgiftsuttag, procent									
	1990	1991*	1992	1993	1994	1995	1996	1997	1998	1999**
Arbetsgivaravgifter	38,97	38,02	34,83	31,00	31,36	32,86	33,06	32,92	33,03	33,06
Egenavgifter	34,19	34,75	33,85	29,55	29,75	31,25	31,25	31,25	31,25	31,25
Allmänna egenavgifter (allmän pensionsavgift)	-	-	-	0,95	1,95	3,95	4,95	5,95	6,95	6,95
Särskild löneskatt	-	22,20	21,85	17,69	17,89	21,39	21,39	22,42	24,26	24,26

\*1) Genomsnitt för året. Olika avgifter gällde före och efter halvårsskiftet.

\*\*1) Särskilda bestämmelser gäller för personer som har full ålderspension och som är födda 1938 eller senare.

Den särskilda löneskatten som tas ut på inkomster som inte grundar rätt till socialförsäkringsförmåner skall motsvara skattedelen av socialavgifterna. Inkomståret 1998 är skattesatsen 24,26 procent av underlaget. Skattesatsen har utifrån egenföretagarens avgifter och allmänna egenavgifter beräknats enligt följande. Beräkningen är en schablonmässig konvention som lades fast då löneskatten infördes vid den stora skattereformen i början av 1990-talet.

Avgift	Procent
Hela folkpensionsavgiften	6,83
Hälften av	
– sjukförsäkringsavgiften	(8,66)
– tillägspensionsavgiften	(6,40)
– delpensionsavgiften	(0,20)
– arbetsskadeavgiften	(1,38)
– arbetsmarknadsavgiften	(3,30)
	9,97
Hela den allmänna löneavgiften	4,48
Hälften av den allmänna pensionsavgiften minskad med en procentenhet	2,98
<b>Summa</b>	<b>24,26</b>

De allmänna egenavgifterna som direktdebiteras löntagare och företagare har också varierat i sammansättning över åren (se tabell 3.28). Fr.o.m. år 1998 finns bara en pensionsavgift. Avgiftsuttaget hålls oförändrat på 6,95 procent år 1999.

### Undantagsregler

Det finns två undantag från de grundläggande reglerna för avgiftsuttaget som tillkommit av regionalpolitiska och arbetsmarknadspolitiska skäl.

Som ett regionalpolitiskt stöd till näringslivet i speciellt utsatta delar av landet, får arbetsgivare och egenföretagare som bedriver viss verksamhet inom vissa kommuner i stödområdet sätta ned arbetsgivar- eller egenavgiften med 8 procentenheter. Nedsättningen ges till och med år 2000. Nedsättningen omfattar ca 4000 arbetsgivare och 4000 egenföretagare. Värdet av nedsättningen kan utifrån förhållandena 1998 beräknas till 400 mkr per år.

Det andra undantaget gäller den generella arbetsgivaravgiftssänkning med 5 procentenheter på lönesumma upp till viss nivå som tillkom 1997 i syfte att underlätta för företagen att expandera. År 1998 gäller att nedsättningen med 5 procentenheter görs upp till en lönesumma på 850.000 kr vilket för helår räknat innebär en maximal nedsättning om 42.500 kr per företag. Även egenföretagare ges en motsvarande nedsättning. Värdet på nedsättningen kan för helåret 1998 uppskattas till 5 miljarder kr.

## 3.8 Beskattning av tjänstegruppliv

Särskild premieskatt betalas på premie för grupplivförsäkring och för utbetalt belopp som motsvarar ersättning på grund av sådan försäkring. Beskattningen av tjänstegruppliv i dess nuvarande form kom till i samband med skattereformen i början av 1990-talet som en del av de basbreddningar som syftade till en mer likformig och neutral beskattning av löneförmåner. Tidigare hade förmånen av tjänstegruppliv inte beskattats. Istället för att direkt förmånsbeskatta individerna valdes som teknisk lösning att ta ut skatten av svenska försäkringsföretag, utländska försäkringsföretag ifråga om verksamhet som bedrivs här i landet och i vissa fall av arbetsgivare och näringsidkare.

År 1997 gav beskattningen av tjänstegruppliv skatteinkomster på 910 miljoner kr.

Skatten på tjänstegruppliv har satts att motsvara genomsnittlig kommunalskattesats och uttaget av särskild löneskatt. Att skattesatserna blir så olika (se nedan) sammanhänger med att beskattningsunderlaget i en del fall utgörs av förmånen efter skatt och i andra fall förmånen inkl. skatt.

För försäkringsföretag är skattesatsen 45 procent av beskattningsunderlaget (år 1998). Underlaget utgörs av 95 procent<sup>9)</sup> av de premieinkomster som inkommer till försäkringsföretaget och avser grupplivförsäkring i tjänsten eller yrket. Skatteplikt inträder när premie tas emot.

För staten och andra arbetsgivare som utan att försäkring tecknats för anställdas räkning, betalar ut er-

### 3.28 Tabell.

#### Allmänna egenavgifter i procent av avgiftsbelagd förvärvsinkomst.

General social security charges by purpose.

Avgiftstyp	Avgiftssats, %		1995	1996	1997	1998	1999
	1993	1994					
Allmän sjukförsäkringsavgift	0,95	0,95	2,95	3,95	4,95		
Allmän arbetslöshetsförsäkringsavgift		1,00					
Allmän pensionavgift			1,00	1,00	1,00	6,95	6,95
<b>Samtliga allmänna egenavgifter</b>	<b>0,95</b>	<b>1,95</b>	<b>3,95</b>	<b>4,95</b>	<b>5,95</b>	<b>6,95</b>	<b>6,95</b>

9) Att underlaget begränsas till 95 procent beror på att 5 procent av premien schablonmässigt antas gå till omkostnader i försäkringsföretaget.

10) I den mån betalning av premie på motsvarande försäkring till svenskt försäkringsföretag hade föranlett skatteplikt för det svenska försäkringsföretaget.

sättning som motsvara ersättning på grund av grupplivförsäkring är skattesatsen 81,83 procent. Underlaget utgörs av utbetalt belopp. Skatteplikt inträder vid utbetalning.

För att uppnå en neutral beskattning i de fall arbetsgivare och näringsidkare väljer utlandstecknade försäkringar finns en skatteplikt<sup>10</sup> direkt för arbetsgivaren/näringsidkaren eftersom utländska försäkringsföretag inte kan omfattas av svensk premieskatt. I dessa fall är beskattningsunderlaget 95 procent av betald premie och skatten uppgår till 81,83 procent av underlaget.

## 3.9 Skattereduktion för byggnadsarbeten ("ROT-avdraget")

I syfte att stimulera byggarbetsmarknaden har under åren 1993-1999 med vissa avbrott givits en skattereduktion "ROT-avdrag" då man anlitar någon för att reparera, bygga om eller bygga till sitt hus. Skattereduktionen ges till ägare till villor, radhus, fritidshus, hyreshus med bostäder samt bostadsrättsinnehavare. Skattereduktionen är 30 procent av arbetskostnaden (inklusive moms) för åtgärderna. Största möjliga skattereduktion sammantaget för arbeten som utförts under tiden den 15 april 1996 till den 31 mars 1999 är 14.000 kr för småhus (motsvarande en arbetskostnad på 46.700 kr). Har man både villa och fritidshus får avdrag göras med 14.000 kr för arbete på vart och ett av husen. Om man reparerar eller bygger om i sin bostadsrättslägenhet är den maximala skattereduktionen sammanlagt för samma period 7000 kr (motsvarande en arbetskostnad på 23.300 kr). För hyreshus och bostadsrättsföreningar gäller särskilda regler för ROT-avdrag.

Under den period som kan överblickas via taxeringsutfallet nämligen fram t.o.m. inkomståret 1997 har ROT-avdrag givits med sammantaget 5,7 miljarder kr varav 2,6 miljarder till fysiska personer (tabell 3.29).

Hittills har ROT-avdraget förlängts över åren genom särskilda beslut. Tjänstebeskattningsutredningen och Branschsaneringsutredningen har i betänkanden under 1997 föreslagit att avdraget permanentas.

### 3.29 Tabell. ROT-avdraget åren 1993-1997.

Special tax reduction for stimulating repairs, rebuildings and extendings of houses and apartments.

	1993	1994	1995	1996	1997 prel.	Summa för hela perioden
<i>Antal:</i>						
Fysiska personer	97 190	213 147	-	112 348	195 968	618 653
Juridiska personer	5 678	11 145	-	7 654	3 737	28 214
<b>Summa</b>	<b>102 868</b>	<b>224 292</b>	<b>-</b>	<b>120 002</b>	<b>199 705</b>	<b>646 867</b>
<i>Belopp i milj kr:</i>						
Fysiska personer	423	989	-	499	735	2 647
Juridiska personer	602	1 533	-	680	267	3 082
<b>Summa</b>	<b>1 025</b>	<b>2 522</b>	<b>-</b>	<b>1 179</b>	<b>1 002</b>	<b>5 728</b>

Källa: Riksskatteverket.

## Tabellbilaga:

- 3.30 Tabell.** Befolkningen över 18 år fördelade i inkomstklasser efter taxerad förvärvsinkomst.
- 3.31 Tabell.** Antal personer och procentandel över skiktgränsen för statlig inkomstskatt ("brytpunkten") åren 1991-1996.
- 3.32 Tabell.** Kommunerna (antal) fördelade efter total kommunal skattesats år 1996, länsvis.
- 3.33 Tabell.** Skattekraft och total kommunal skattesats (till landsting, kommun och församling) 1998 i Sveriges 288 kommuner.
- 3.34 Tabell.** Folkmängden fördelad efter total kommunal skattesats 1998, länsvis.

## Källor och lästips

### Ekonomistyrningsverket:

- Inkomstliggaren (hänvisningar till aktuella skattelagar och skatteförordningar)
- Budgetprognos (4 gånger om året).
- Statens Finanser (populär framställning om bl.a. skatterna)

### Riksskatteverket:

- De svenska skatternas historia
- Fick-data (häfte i fickformat med översikt av de vanligaste skatte- avgiftssatserna m.m).
- RSV-Nytt (sammandrag av förslag i betänkanden, propositioner, beslut om förändringar m.m.; utkommer ungefär varannan vecka).

### Statistiska centralbyrån:

- Inkomster, skatter och bidrag. Totalräknad statistik. Individ och familjeuppgifter. Riket – län – kommuner. Statistiska meddelanden serie If 20.
- Inkomstfördelningsundersökningen. Statistiska meddelanden serie If 21.
- Taxeringsutfallet. Statistiska meddelanden serie O 21.

- STATUS (en mikrosimuleringsmodell på diskett för beräkningar av skatt m.m. för olika familjetyper dels enligt gällande regler dels med möjlighet att testa effekter av regeländringar).
- Årsbok för Sveriges kommuner.

### Övrigt:

- ESO-rapporten: Lönar sig arbete? (Ds 1997:73)
- Konjunkturinstitutet: Konjunkturläget samt Analysunderlag till Konjunkturläget
- Finansdepartementet: Beräkningskonventioner. (Konventioner för beräkning och redovisning av budgeteffekter vid ändrade skatte- och avgiftsregler. Rapport från Skatteekonomiska enheten på Finansdepartementet).
- Prop. 1997/98:151: Inkomstgrundad ålderspension, m.m.

### Studieförbundet Näringsliv och Samhälle (SNS):

- Valfärdspolitik i kristid – håller arbetslinjen? SNS-förlag 1998.

## 3.30 Tabell.

**Befolkningen över 18 år fördelade i inkomstklasser efter taxerad förvärvsinkomst. Uppgifter om antal inkomsttagare, inkomstsummor samt skatt på arbete i form av inkomstskatt och allmänna egenavgifter. Inkomståret 1996.**

Total population aged 18 years or more by assessed income from employment and business showing number of persons, income amounts (MSEK), central government income tax for individuals (MSEK), local government income tax for individuals (MSEK), general social security contributions (MSEK) and sum of these taxes (MSEK). Income year 1996.

Taxerad förvärvsinkomst tkr	Antal personer	Taxerad förvärvsinkomst mkr	Skatt på arbete (mkr) i form av			Summa
			Statlig inkomstskatt	Kommunal inkomstskatt	Allmänna egenavgifter	
0	271 065	0	0	0	1	1
- 20	303 181	2 917	15	251	103	370
20 - 40	245 200	7 271	22	1 309	294	1 626
40 - 60	539 554	27 542	28	2 326	396	2 750
60 - 80	440 434	30 846	44	5 533	544	6 121
80 - 100	433 885	39 122	43	9 206	996	10 245
100 - 120	546 315	60 259	55	15 342	1 709	17 106
120 - 140	646 015	84 034	64	22 473	2 631	25 168
140 - 160	663 835	99 438	66	27 329	3 596	30 991
160 - 180	640 038	108 652	64	30 519	4 405	34 987
180 - 200	564 565	107 066	56	30 537	4 583	35 175
200 - 220	446 728	93 585	45	26 982	4 153	31 181
220 - 240	331 316	75 982	297	21 949	3 417	25 663
240 - 260	219 842	54 783	1 108	15 868	2 478	19 454
260 - 280	147 257	39 642	1 455	11 508	1 744	14 707
280 - 300	108 582	31 430	1 614	9 164	1 324	12 102
300 - 320	78 936	24 421	1 562	7 128	971	9 662
320 - 340	59 939	19 740	1 480	5 765	744	7 988
340 - 360	46 067	16 105	1 372	4 705	566	6 644
360 - 400	68 252	25 827	2 524	7 603	825	10 953
400 - 500	87 691	38 853	4 650	11 459	1 080	17 189
500 - 1000	69 147	43 476	6 828	12 960	835	20 623
1000 -	7 308	11 736	2 495	3 504	84	6 082
<b>Samtliga</b>	<b>6 965 149</b>	<b>1 042 727</b>	<b>25 890</b>	<b>283 421</b>	<b>37 479</b>	<b>346 790</b>
varav för följande kategorier:						
1. Pensionärer	1 631 543	186 649	2 767	45 179	136	48 082
2. Ungdomar	751 778	49 829	130	12 832	2 419	15 381
3. Egenföretagare	162 857	19 708	340	5 310	907	6 557
4. Löntagare	3 509 072	711 159	22 099	200 982	32 264	255 345
5. Övriga	909 899	75 382	554	19 118	1 753	21 425

**Anm:** Kategorierna i tabellen är avgränsade på följande sätt. Ingen under 18 år är med. Grupp 1 består av ålderspensionärer. De är således 65 år eller äldre. Grupp 2 är ungdomar i åldern 18-24 år. Inget krav finns på inkomst. Grupp 3 och 4 är personer med minst 10.000 kronor i förvärvsinkomst (definierad som summan av lön och inkomst av aktiv näringsverksamhet). Är lönen större än inkomst av aktiv näringsverksamhet så förs man till löntagare. I annat fall till företagare. Om förvärvsinkomst saknas eller är under 10.000 kronor så ingår man i övriggruppen.

**Källa:** Bearbetning av Storumålet 1996. SCB:s inkomststatistik.



### 3.31 Tabell.

#### Antal personer och procentandel över skiktgränsen för statlig inkomstskatt ("brytpunkten") åren 1991-1996.

Number of persons (thousands) and share of persons with income level above the level for central government income tax showing persons more than 20 years old and full-time employed by gender.

	1991	1992	1993	1994	1995	1996
<b>Samtliga över 20 år (inkl. pensionärer):</b>						
<b>Antal, tusental</b>						
Män	1 052	876	839	930	791	821
Kvinnor	308	213	230	284	193	231
Samtliga	1 360	1 088	1 068	1 214	984	1 052
<b>Andel i procent</b>						
Män	34	28	27	30	25	26
Kvinnor	9	6	7	9	6	7
Samtliga	21	17	17	19	15	16
<b>Heltidsanställda 20-64 år:</b>						
<b>Antal, tusental</b>						
Män	789	625	598	679	577	610
Kvinnor	230	147	162	210	138	170
Samtliga	1 019	772	760	889	715	780
<b>Andel i procent</b>						
Män	53	43	47	52	42	44
Kvinnor	24	16	19	24	15	19
Samtliga	42	33	35	40	31	34

**Källa:** Statistiska centralbyrån. HINK.

**3.32 Tabell.****Kommunerna (antal) fördelade efter total kommunal skattesats år 1996, länsvis.**

Number of municipalities by total local income tax rates in different counties.

Län	Total kommunal skattesats, kr per skattekrona									summa kommuner	Medel-därav med skattesats över medel-skattesatsen för riket	skatte-sats, kr per skattekrona
	30,00- -29,99	30,50- 30,49	31,00- 30,99	31,50- 31,49	32,00- 31,99	32,50- 32,49	33,00- 32,99	33,50- 33,49				
Stockholms län	8	2	7	3	5	-	-	-	-	25	3	30,08
Uppsala län	-	-	1	-	1	-	3	1	-	6	4	31,82
Södermanlands län	-	-	2	3	4	-	-	-	-	9	4	31,44
Östergötlands län	-	-	-	2	3	3	5	-	-	13	10	32,08
Jönköpings län	1	-	1	2	3	5	1	-	-	13	8	31,62
Kronobergs län	1	-	-	-	2	2	3	-	-	8	6	31,93
Kalmar län	-	-	-	-	-	1	4	5	2	12	12	33,03
Gotlands län	-	-	-	-	-	-	-	-	1	1	1	34,02
Blekinge län	-	-	-	-	-	-	2	3	-	5	5	32,99
Skåne län	7	6	8	10	2	-	-	-	-	33	1	30,66
Hollands län	-	-	4	-	2	-	-	-	-	6	1	30,96
Västra Götalands län	-	-	2	3	5	19	7	7	6	49	44	32,33
Värmlands län	-	-	-	-	-	-	2	6	8	16	16	33,36
Örebro län	-	-	-	-	-	1	4	7	-	12	12	32,84
Västmanlands län	-	-	-	1	-	-	3	4	3	11	10	32,29
Dalarnas län	-	-	-	-	-	1	7	7	-	15	15	32,87
Gävleborgs län	-	-	-	-	2	2	1	4	1	10	9	32,51
Västernorrlands län	-	-	-	-	-	1	-	2	4	7	7	33,19
Jämtlands län	-	-	-	-	-	1	-	2	5	8	8	32,97
Västerbottens län	-	-	-	-	-	-	4	7	4	15	15	33,05
Norrbottens län	-	-	-	1	-	4	5	4	-	14	13	32,60
<b>Hela riket</b>	<b>17</b>	<b>8</b>	<b>25</b>	<b>25</b>	<b>29</b>	<b>40</b>	<b>51</b>	<b>59</b>	<b>34</b>	<b>288</b>	<b>204</b>	<b>31,65</b>

Källa: Statistiska centralbyrån, Årsbok för Sveriges kommuner 1998.

## 3.33 Tabell.

## Skattekraft och total kommunal skattesats (till landsting, kommun och församling) 1998 i Sveriges 288 kommuner.

Local government tax base in different communities in relation to average tax base for the whole country and total local tax rate in different parts of Sweden.

Län/kommun	Andel av medel-skatte-kraften, %	Total skatte-sats, %	Dito värde för församling		Län/kommun	Andel av medel-skatte-kraften, %	Total skatte-sats, %	Dito värde för församling	
			lägsta	högsta				lägsta	högsta
<b>Hela Riket</b>	<b>100,0</b>	<b>31,65</b>	<b>26,51</b>	<b>34,75</b>	<b>Jönköpings län:</b>	<b>92,4</b>	<b>31,62</b>	<b>29,98</b>	<b>33,15</b>
<b>Stockholms län:</b>	<b>118,2</b>	<b>30,08</b>	<b>26,51</b>	<b>32,09</b>	Aneby	75,8	32,20		
Botkyrka	94,0	31,92			Eksjö	88,9	32,61		
Danderyd	172,3	26,76			Gislaved	96,3	31,57		
Ekerö	121,0	30,21			Gnosjö	97,1	30,98		
Haninge	104,6	31,78			Habo	91,1	29,98		
Huddinge	108,9	31,18			Jönköping	95,6	31,10		
Järfälla	122,3	30,68			Mullsjö	85,2	31,82		
Lidingö	152,5	28,73			Nässjö	90,5	32,28		
Nacka	126,1	29,47			Sävsjö	78,5	31,98		
Norrtälje	92,7	31,82			Tranås	87,7	32,10		
Nynäshamn	105,0	31,53			Vaggeryd	91,3	31,32		
Salem	113,2	30,99			Vetlanda	86,7	32,06		
Sigtuna	109,1	30,89			Värnamo	98,1	32,36		
Sollentuna	125,5	29,61			<b>Kronobergs län:</b>	<b>92,4</b>	<b>31,93</b>	<b>29,51</b>	<b>33,00</b>
Solna	119,9	29,35			Alvesta	88,6	31,98		
Stockholm	121,1	30,01			Lessebo	89,8	32,55		
Sundbyberg	113,4	29,91			Ljungby	92,1	31,51		
Södertälje	102,5	30,85			Markaryd	84,0	32,45		
Tyresö	115,3	31,16			Tingsryd	81,5	32,65		
Täby	143,7	26,51			Uppvidinge	85,5	32,95		
Upplands-Bro	108,0	31,50			Växjö	98,3	32,13		
Upplands-Väsby	115,3	31,24			Älmhult	92,1	29,84		
Vallentuna	110,4	29,53			<b>Kalmar län:</b>	<b>89,4</b>	<b>33,03</b>	<b>32,29</b>	<b>34,03</b>
Vaxholm	116,1	30,90			Borgholm	72,8	33,84		
Värmdö	108,4	30,79			Emmaboda	93,3	32,99		
Österåker	112,7	30,52			Hultsfred	84,7	33,75		
<b>Uppsala län:</b>	<b>98,3</b>	<b>31,82</b>	<b>30,52</b>	<b>33,19</b>	Högsby	77,1	33,34		
Enköping	94,3	32,50			Kalmar	93,7	33,01		
Håbo	112,3	30,52			Mönsterås	91,7	32,98		
Tierp	86,6	32,52			Mörbylånga	84,5	32,53		
Uppsala	99,8	31,57			Nybro	89,4	33,13		
Älvkarleby	97,5	33,09			Oskarshamn	99,6	32,40		
Östhammar	92,9	32,97			Torsås	76,2	33,19		
<b>Södermanlands län:</b>	<b>96,5</b>	<b>31,44</b>	<b>30,74</b>	<b>32,32</b>	Vimmerby	85,6	33,40		
Eskestuna	94,6	31,92			Västervik	88,8	32,99		
Flen	89,9	31,99			<b>Gotlands län:</b>	<b>81,6</b>	<b>34,02</b>	<b>33,66</b>	<b>34,41</b>
Gnesta	92,4	31,83			Gotland	81,6	34,02		
Katrineholm	91,3	30,75			<b>Blekinge län:</b>	<b>94,2</b>	<b>32,99</b>	<b>32,51</b>	<b>33,58</b>
Nyköping	100,5	31,02			Karlshamn	98,4	32,52		
Oxelösund	110,9	31,49			Karlskrona	94,2	33,21		
Strängnäs	99,6	30,98			Olofström	97,6	33,08		
Trosa	108,9	31,19			Ronneby	90,4	32,83		
Vingåker	87,1	31,83			Sölvesborg	90,1	33,31		
<b>Östergötlands län:</b>	<b>94,2</b>	<b>32,08</b>	<b>31,38</b>	<b>33,25</b>	<b>Skåne län:</b>	<b>94,6</b>	<b>30,66</b>	<b>28,32</b>	<b>32,33</b>
Boxholm	85,5	31,38			Bjuv	90,3	31,02		
Finspång	96,7	32,28			Bromölla	95,0	31,20		
Kinda	82,3	32,86			Burlöv	97,6	30,51		
Linköping	100,1	31,60			Båstad	90,6	30,50		
Mjölby	88,6	31,85			Eslöv	89,9	31,09		
Motala	91,3	31,99			Helsingborg	99,2	30,44		
Norrköping	94,1	32,52			Hässleholm	87,7	30,74		
Söderköping	89,5	32,54			Höganäs	103,3	30,34		
Vadstena	94,7	32,56			Hörby	79,8	29,77		
Valdemarsvik	81,5	32,57			Höör	86,9	31,17		
Ydre	78,0	31,45			Klippan	87,3	30,78		
Åtvidaberg	89,6	32,05			Kristianstad	93,6	31,82		
Ödeshög	76,7	32,49			Kävlinge	103,7	29,13		

Län/kommun	Andel av medel-skatte-kraften, %	Total skatte-sats, %	Dito värde för församling lägsta högsta		Län/kommun	Andel av medel-skatte-kraften, %	Total skatte-sats, %	Dito värde för församling lägsta högsta	
Landskrona	92,2	30,74			Trollhättan	100,4	32,19		
Lomma	122,9	29,62			Töreboda	78,0	32,42		
Lund	101,3	31,04			Uddevalla	92,4	33,89		
Malmö	92,0	31,00			Ulricehamn	88,8	32,08		
Osby	86,4	31,29			Vara	79,6	31,85		
Perstorp	95,1	30,65			Vårgårda	83,7	32,13		
Simrishamn	84,2	31,62			Vänersborg	98,3	33,00		
Sjöbo	79,5	30,19			Åmål	92,7	33,16		
Skurup	86,2	31,04			Öckerö	96,6	31,83		
Staffanstorps	108,7	29,97			<b>Värmlands län:</b>	<b>95,2</b>	<b>33,36</b>	<b>32,69</b>	<b>34,54</b>
Svalöv	86,9	30,92			Arvika	89,1	32,96		
Svedala	99,7	30,30			Eda	84,4	33,09		
Tomelilla	77,0	31,47			Filipstad	91,1	33,13		
Trelleborg	91,9	30,14			Forshaga	93,3	33,67		
Vellinge	120,6	28,52			Grums	96,8	33,95		
Ystad	91,5	30,48			Hagfors	94,6	33,87		
Åstorp	88,9	30,67			Hammarö	111,3	33,13		
Ängelholm	95,4	29,60			Karlstad	103,1	32,95		
Örkelljunga	81,6	29,48			Kil	93,9	33,44		
Östra Göinge	88,6	31,47			Kristinehamn	95,1	34,08		
<b>Hallands län:</b>	<b>94,0</b>	<b>30,96</b>	<b>30,23</b>	<b>32,08</b>	Munkfors	95,0	33,95		
Falkenberg	84,4	31,75			Storfors	92,5	33,73		
Halmstad	94,3	30,65			Sunne	86,1	33,69		
Hylte	89,0	30,91			Säffle	90,2	33,49		
Kungsbacka	110,2	30,66			Torsby	85,0	33,99		
Laholm	80,5	30,64			Årjäng	82,2	33,18		
Varberg	88,5	31,51			<b>Örebro län:</b>	<b>96,4</b>	<b>32,84</b>	<b>32,18</b>	<b>33,70</b>
<b>Västra Götalands län:</b>	<b>97,2</b>	<b>32,33</b>	<b>30,72</b>	<b>34,50</b>	Askersund	89,5	32,63		
Ale	100,7	32,33			Degerfors	97,6	32,84		
Alingsås	94,2	32,79			Hallsberg	93,5	33,02		
Bengtsfors	92,1	33,21			Hällefors	92,6	33,20		
Bollebygd	98,8	32,24			Karlskoga	106,7	32,89		
Borås	96,8	32,29			Kumla	96,7	32,18		
Dals-Ed	81,4	33,54			Laxå	96,0	33,38		
Essunga	79,4	31,75			Lekeberg	83,7	33,17		
Falköping	87,1	32,35			Lindesberg	94,2	33,04		
Färgelanda	83,1	32,62			Ljusnarsberg	88,3	33,33		
Grästorp	85,2	32,57			Nora	95,9	33,01		
Gullspång	81,0	34,41			Örebro	96,4	32,77		
Göteborg	101,9	32,28			<b>Västmanlands län:</b>	<b>100,1</b>	<b>32,29</b>	<b>31,40</b>	<b>34,05</b>
Götene	88,7	32,49			Arboga	97,2	33,01		
Herrljunga	83,0	32,37			Fagersta	105,0	33,98		
Hjo	87,0	32,60			Hallstahammar	98,2	32,72		
Härryda	109,0	32,10			Heby	79,0	33,50		
Karlsborg	90,7	32,39			Kungsör	96,5	32,82		
Kungälv	104,5	32,36			Köping	93,6	33,05		
Lerum	107,7	31,42			Norberg	94,2	33,95		
Lidköping	92,8	32,04			Sala	88,6	33,34		
Lilla Edet	89,7	32,94			Skinnskatteberg	90,6	32,82		
Lysekil	91,8	33,89			Surahammar	100,1	33,15		
Mariestad	92,7	32,49			Västerås	106,8	31,40		
Mark	86,5	32,50			<b>Dalarnas län:</b>	<b>94,2</b>	<b>32,87</b>	<b>32,33</b>	<b>33,48</b>
Mellerud	80,9	33,11			Avesta	97,9	32,88		
Munkedal	83,2	34,05			Borlänge	97,1	32,83		
Mölndal	110,7	31,32			Falun	101,2	32,60		
Orust	88,0	33,33			Gagnef	87,5	33,24		
Partille	109,2	32,03			Hedemora	90,4	32,86		
Skara	92,3	32,94			Leksand	87,8	32,41		
Skövde	98,7	30,91			Ludvika	99,4	33,27		
Sotenäs	91,2	32,39			Malung	88,8	32,53		
Stenungsund	104,5	33,35			Mora	91,2	32,72		
Strömstad	83,7	33,75			Orsa	81,7	33,23		
Svenljunga	83,4	31,97			Rättvik	84,9	33,33		
Tanum	78,6	33,46			Smedjebacken	96,8	33,21		
Tibro	87,7	30,85			Säter	87,3	32,74		
Tidaholm	86,5	31,80			Vansbro	83,3	33,43		
Tjörn	95,8	32,01			Älvdalen	83,6	33,04		
Tranemo	90,8	31,37							

Län/kommun	Andel av medel-skatte-kraften, %	Total skatte-sats, %	Dito värde för församling lägsta högsta		Län/kommun	Andel av medel-skatte-kraften, %	Total skatte-sats, %	Dito värde för församling lägsta högsta	
<b>Gävleborgs län:</b>	<b>96,9</b>	<b>32,51</b>	<b>31,49</b>	<b>33,84</b>	<b>Västerbottens län:</b>	<b>93,6</b>	<b>33,05</b>	<b>32,50</b>	<b>33,75</b>
Bollnäs	90,6	31,58			Bjurholm	78,9	32,82		
Gävle	103,6	32,48			Dorotea	83,5	33,65		
Hofors	103,3	33,01			Lycksele	92,6	33,05		
Hudiksvall	94,8	32,32			Malå	91,9	33,20		
Ljusdal	86,8	33,64			Nordmaling	81,9	33,15		
Nordanstig	82,7	33,26			Norsjö	87,1	33,55		
Ockelbo	86,5	33,25			Robertsfors	79,2	33,09		
Ovanåker	85,0	33,27			Skellefteå	96,0	32,93		
Sandviken	102,1	32,70			Sorsele	82,6	33,75		
Söderhamn	96,2	31,82			Storuman	84,8	33,15		
					Umeå	98,4	33,06		
<b>Västernorrlands län:</b>	<b>100,1</b>	<b>33,19</b>	<b>32,25</b>	<b>34,75</b>	Vilhelmina	83,4	33,58		
Härnösand	98,9	33,89			Vindeln	81,7	32,50		
Kramfors	90,4	33,87			Vännäs	89,2	32,77		
Sollefteå	90,4	34,03			Åsele	85,0	33,40		
Sundsvall	107,4	33,09							
Timrå	102,2	33,12			<b>Norbottens län:</b>	<b>100,4</b>	<b>32,60</b>	<b>31,43</b>	<b>33,25</b>
Ånge	92,0	33,67			Arjeplog	92,7	33,20		
Örnsköldsvik	97,8	32,38			Arvidsjaur	92,2	31,43		
					Boden	101,2	32,19		
<b>Jämtlands län:</b>	<b>90,3</b>	<b>32,97</b>	<b>32,05</b>	<b>34,35</b>	Gällivare	106,1	32,85		
Berg	76,4	33,93			Haparanda	83,1	32,37		
Bräcke	82,2	33,42			Jokkmokk	93,2	32,90		
Härjedalen	86,9	33,82			Kalix	97,1	32,89		
Krokoms	84,2	33,36			Kiruna	111,1	33,25		
Ragunda	84,6	34,32			Luleå	106,3	32,34		
Strömsund	82,8	33,79			Pajala	82,6	33,05		
Åre	82,8	33,56			Piteå	99,3	32,67		
Östersund	99,4	32,19			Älvsbyn	90,6	32,80		
					Överkalix	87,7	33,15		
					Övertorneå	80,1	32,45		

**Källa:** Statistiska centralbyrån, Årsbok för Sveriges kommuner 1998.

**3.34 Tabell.****Folkmängden fördelad efter total kommunal skattesats 1998, länsvis.**

Population by total municipal tax rate, by counties.

Län	Antal invånare i kommuner med nedanstående totala skattesats, kr per skattekrona									summa invånare
	-29,99	30,00- 30,49	30,50- 30,99	31,00- 31,49	31,50- 31,99	32,00- 32,49	32,50- 32,99	33,00- 33,49	33,50-	
Stockholms län	369 075	748 598	258 942	154 057	232 252	-	-	-	-	1 762 92
Uppsala län	-	-	17 011	-	185 971	78 428	9 063	-	-	290 473
Södermanlands län	-	61 759	70 348	124 763	-	-	-	-	-	256 870
Östergötlands län	-	-	9 782	200 533	40 533	163 512	-	-	-	414 360
Jönköpings län	9 556	-	10 140	127 893	49 058	114 030	17 391	-	-	328 068
Kronobergs län	15 708	-	-	-	46 854	83 770	32 689	-	-	179 021
Kalmar län	-	-	-	-	-	27 005	76 058	109 673	27 424	240 160
Gotlands län	-	-	-	-	-	-	-	-	57 791	57 791
Blekinge län	-	-	-	-	-	-	60 153	91 539	-	151 692
Skåne län	150 557	236 326	164 357	471 725	93 638	-	-	-	-	1 116 603
Hallands län	-	-	179 846	-	91 479	-	-	-	-	271 325
Västra Götalands län	-	-	60 380	101 621	58 072	927 937	122 230	118 129	97 242	1 485 611
Värmlands län	-	-	-	-	-	-	106 202	74 419	99 557	280 178
Örebro län	-	-	-	-	-	18 900	177 014	79 249	-	275 163
Västmanlands län	-	-	-	124 119	-	-	28 965	72 371	33 086	258 541
Dalarnas län	-	-	-	-	-	15 532	185 661	84 039	-	285 232
Gävleborgs län	-	-	-	-	56 109	128 329	38 432	41 393	20 373	284 636
Västernorrlands län	-	-	-	-	-	57 115	-	112 705	84 534	254 354
Jämtlands län	-	-	-	-	-	59 088	-	22 548	51 507	133 143
Västerbottens län	-	-	-	-	-	-	91 891	147 218	20 054	259 163
Norrbottnens län	-	-	-	7 546	-	117 485	96 175	41 111	-	262 317
<b>Hela riket</b>										
- summa	544 896	984 924	752 435	1 067 091	1 138 729	1 589 724	1 274 801	1 003 457	491 568	8 847 625
- andel i %	6	11	9	12	13	18	14	11	6	100

**Källa:** Statistiska centralbyrån, Årsbok för Sveriges kommuner 1998.